

ด่วนที่สุด

ที่ มท ๐๔๑๖.๑/ว ๖๓๖



กรมการพัฒนารัฐวิสาหกิจ

ศูนย์ราชการเฉลิมพระเกียรติ ๘๐ พรรษา
๕ ธันวาคม ๒๕๕๐ อาคารรัฐประศาสนภักดี
ถนนแจ้งวัฒนะ เขตหลักสี่ กรุงเทพฯ ๑๐๒๑๐

๒๓ มีนาคม ๒๕๖๖

เรื่อง การโอนขายบิลเงินกองทุนพัฒนาบทบาทสตรี กรมการพัฒนารัฐวิสาหกิจ

เรียน ผู้ว่าราชการจังหวัด ทุกจังหวัด

- อ้างถึง ๑. หนังสือกรมการพัฒนารัฐวิสาหกิจ ที่ มท ๐๔๑๖.๑/ว ๑๙๐๘ ลงวันที่ ๙ กรกฎาคม ๒๕๖๕
๒. ข้อมบังคับคณะกรรมการบริหารกองทุนพัฒนาบทบาทสตรีว่าด้วยการบริหารกองทุนพัฒนาบทบาทสตรี พ.ศ. ๒๕๕๙
๓. หลักเกณฑ์ วิธีการ และเงื่อนไข เกี่ยวกับการใช้จ่ายเงินประเภทเงินทุนหมุนเวียนและประเภทเงินอุดหนุนของกองทุนพัฒนาบทบาทสตรี พ.ศ. ๒๕๕๙
๔. แนวทางการดำเนินงานกองทุนพัฒนาบทบาทสตรี สำหรับจังหวัด

- สิ่งที่ส่งมาด้วย ๑. ยอดเงินคงเหลือเงินฝากธนาคารฯ จำนวน ๑ ฉบับ
๒. สรุปผลการโอนขายบิลเงินรับชำระจากสมาชิกฯ จำนวน ๑ ฉบับ
๓. สำเนาเอกสารอ้างถึงการโอนขายบิลเงินกองทุนพัฒนาบทบาทสตรี จำนวน ๑ ชุด

ตามหนังสือที่อ้างถึง ๑ กรมการพัฒนารัฐวิสาหกิจ แจ้งให้จังหวัดได้มอบหมายสำนักงานพัฒนาชุมชนจังหวัด ดำเนินการส่งคืนเงินทั้งหมดจากการรับชำระจากสมาชิกกองทุนพัฒนาบทบาทสตรี และเงินรายได้อื่น เข้าบัญชีเงินฝากคลัง (รหัสบัญชี ๐๐๙๘๓) และโอนขายบิลกลับคืนให้กองทุนพัฒนาบทบาทสตรี กรมการพัฒนารัฐวิสาหกิจ พร้อมรายงานรายละเอียดการโอนขายบิลกลับคืนให้กองทุนพัฒนาบทบาทสตรี กรมการพัฒนารัฐวิสาหกิจทราบ เป็นประจำทุกเดือน โดยเริ่มตั้งแต่เดือนกรกฎาคม ๒๕๖๕ เป็นต้นไป นั้น

ในการนี้ กรมการพัฒนารัฐวิสาหกิจ โดยสำนักงานกองทุนพัฒนาบทบาทสตรี ได้สรุปยอดเงินคงเหลือเงินฝากธนาคารประเภทออมทรัพย์ และประเภทกระแสรายวัน (ส่วนภูมิภาคและกรุงเทพมหานคร) และเงินฝากกองคลัง (๑๐๙๖๒) ส่วนภูมิภาค รายละเอียดตามสิ่งที่ส่งมาด้วย ๑ และสรุปผลการโอนขายบิลกลับคืนให้กองทุนพัฒนาบทบาทสตรี กรมการพัฒนารัฐวิสาหกิจ รายละเอียดตามสิ่งที่ส่งมาด้วย ๒ ทั้งนี้ เพื่อป้องกันการทุจริต และให้การปฏิบัติงานด้านการเงิน การบัญชี ของกองทุนพัฒนาบทบาทสตรีมีความถูกต้อง ครบถ้วน เป็นปัจจุบัน เป็นไปตามหนังสือที่อ้างถึง ๒ - ๔ จึงขอให้จังหวัด มอบหมายสำนักงานพัฒนาชุมชนจังหวัด ดำเนินการ ดังนี้

๑. กำชับเจ้าหน้าที่รับผิดชอบ ดำเนินการส่งคืนเงินทั้งหมดจากการรับชำระจากสมาชิกกองทุนพัฒนาบทบาทสตรี และเงินรายได้อื่น เข้าบัญชีเงินฝากคลัง (รหัสบัญชี ๐๐๙๘๓) และโอนขายบิลกลับคืนให้กองทุนพัฒนาบทบาทสตรี กรมการพัฒนารัฐวิสาหกิจ พร้อมรายงานรายละเอียดการโอนขายบิลกลับคืนให้กองทุนพัฒนาบทบาทสตรี กรมการพัฒนารัฐวิสาหกิจทราบ ภายในวันที่ ๗ ของเดือนถัดไป เป็นประจำทุกเดือน

๒. ให้จังหวัดที่ยังไม่ได้ส่งคืนเงินทั้งหมดจากการรับชำระจากสมาชิกกองทุนพัฒนาบทบาทสตรี และเงินรายได้อื่น ทั้งหมด เข้าบัญชีเงินฝากคลัง (รหัสบัญชี ๐๐๙๘๓) และโอนขายบิลกลับคืนให้กองทุนพัฒนาบทบาทสตรี กรมการพัฒนารัฐวิสาหกิจ พร้อมรายงานรายละเอียดการโอนขายบิลกลับคืนให้กองทุนพัฒนาบทบาทสตรี กรมการพัฒนารัฐวิสาหกิจทราบ ภายในวันที่ ๗ เมษายน ๒๕๖๖

/๓. ให้จังหวัด...

๓. ให้จังหวัดที่ไม่ได้โอนขายบิลกลับคืนกองทุนพัฒนาบทบาทสตรี ตั้งแต่เดือนตุลาคม ๒๕๖๕ ถึงเดือนกุมภาพันธ์ ๒๕๖๖ รายชื่อตามรายละเอียดสิ่งที่ส่งมาด้วย ๒ ชี้แจงเหตุผลข้อเท็จจริงที่ไม่ได้ดำเนินการโอนขายบิลกลับคืนให้กับกรมการพัฒนาชุมชนทราบ ภายในวันที่ ๗ เมษายน ๒๕๖๖

จึงเรียนมาเพื่อโปรดพิจารณาดำเนินการต่อไป

ขอแสดงความนับถือ



(นายวิฑูรย์ นวลนุกูล)

รองอธิบดี ปฏิบัติราชการแทน
อธิบดีกรมการพัฒนาชุมชน

สำนักงานกองทุนพัฒนาบทบาทสตรี
กลุ่มอำนวยการ
โทร. ๐ ๒๑๔๑ ๓๐๗๗
โทรสาร ๐ ๒๑๔๓ ๗๙๘๖
ไปรษณีย์อิเล็กทรอนิกส์กลาง saraban@cdd.mail.go.th

ยอดเงินคงเหลือเงินฝากธนาคารประเภทออมทรัพย์ และประเภทกระแสรายวัน (ส่วนภูมิภาคและกรุงเทพมหานคร)

และเงินฝากกองคลัง (10962) (ส่วนภูมิภาค)

ณ วันที่ 28 เดือนกุมภาพันธ์ พ.ศ. 2566

ที่	จังหวัด	รวม 3 ธนาคาร			เงินฝากกองคลัง (10962)	รวมเป็นเงินทั้งสิ้น
		ออมทรัพย์	กระแสรายวัน	รวม		
1	สมุทรปราการ	2,418,915.37	-	2,418,915.37	9,462,019.56	11,880,934.93
2	นนทบุรี	1,145,753.22	-	1,145,753.22	8,227,309.00	9,373,062.22
3	ปทุมธานี	5,641,898.38	-	5,641,898.38	7,799,342.06	13,441,240.44
4	พระนครศรีอยุธยา	3,019,683.73	830,000.00	3,849,683.73	4,702,470.34	8,552,154.07
5	อ่างทอง	2,402,453.96	-	2,402,453.96	6,080,187.19	8,482,641.15
6	ลพบุรี	2,193,575.42	-	2,193,575.42	3,419,709.28	5,613,284.70
7	สิงห์บุรี	767,206.65	-	767,206.65	7,307,756.85	8,074,963.50
8	ชัยนาท	1,027,884.06	-	1,027,884.06	3,550,586.23	4,578,470.29
9	สระบุรี	1,822,314.75	-	1,822,314.75	5,227,852.00	7,050,166.75
10	ชลบุรี	3,265,217.20	-	3,265,217.20	8,046,427.64	11,311,644.84
11	ระยอง	1,549,004.07	-	1,549,004.07	4,551,505.25	6,100,509.32
12	จันทบุรี	3,068,644.44	-	3,068,644.44	6,559,351.27	9,627,995.71
13	ตราด	3,573,806.02	420,000.00	3,993,806.02	4,640,377.31	8,634,183.33
14	ฉะเชิงเทรา	5,728,386.13	-	5,728,386.13	9,188,041.36	14,916,427.49
15	ปราจีนบุรี	705,270.46	-	705,270.46	3,209,542.37	3,914,812.83
16	นครนายก	800,859.31	-	800,859.31	6,006,366.35	6,807,225.66
17	สระแก้ว	8,332,954.21	-	8,332,954.21	2,828,152.90	11,161,107.11
18	นครราชสีมา	2,989,407.98	-	2,989,407.98	12,313,345.50	15,302,753.48
19	บุรีรัมย์	2,408,136.41	-	2,408,136.41	9,172,714.06	11,580,850.47
20	สุรินทร์	8,188,007.69	-	8,188,007.69	2,587,680.50	10,775,688.19
21	ศรีสะเกษ	2,170,715.22	-	2,170,715.22	5,008,094.00	7,178,809.22
22	อุบลราชธานี	2,553,194.42	-	2,553,194.42	17,893,490.77	20,446,685.19
23	ยโสธร	6,731,138.96	-	6,731,138.96	4,706,554.66	11,437,693.62
24	ชัยภูมิ	10,063,130.68	-	10,063,130.68	12,043,215.00	22,106,345.68
25	อำนาจเจริญ	2,442,587.86	-	2,442,587.86	2,856,788.02	5,299,375.88
26	หนองบัวลำภู	4,664,549.13	-	4,664,549.13	8,283,034.00	12,947,583.13
27	ขอนแก่น	19,399,716.62	-	19,399,716.62	7,417,884.50	26,817,601.12
28	อุดรธานี	1,233,849.17	3,603,957.00	4,837,806.17	4,081,480.00	8,919,286.17
29	เลย	6,115,079.69	-	6,115,079.69	5,264,717.07	11,379,796.76
30	หนองคาย	7,465,231.24	-	7,465,231.24	4,530,396.72	11,995,627.96
31	มหาสารคาม	9,108,269.08	-	9,108,269.08	5,073,690.35	14,181,959.43
32	ร้อยเอ็ด	2,020,984.27	-	2,020,984.27	5,069,064.64	7,090,048.91
33	กาฬสินธุ์	8,744,901.74	0.02	8,744,901.76	8,729,971.00	17,474,872.76
34	สกลนคร	13,164,272.88	-	13,164,272.88	1,646,975.71	14,811,248.59
35	นครพนม	1,855,547.43	-	1,855,547.43	5,882,374.35	7,737,921.78
36	มุกดาหาร	5,374,811.84	100,000.00	5,474,811.84	2,235,381.28	7,710,193.12
37	เขียงใหม่	5,901,545.00	-	5,901,545.00	13,724,454.37	19,625,999.37
38	ลำพูน	9,228,214.69	-	9,228,214.69	3,755,753.00	9,228,214.69
39	ลำปาง	6,621,970.21	-	6,621,970.21	5,787,710.30	12,409,680.51

ยอดเงินคงเหลือเงินฝากธนาคารประเภทออมทรัพย์ และประเภทกระแสรายวัน (ส่วนภูมิภาคและกรุงเทพมหานคร)

และเงินฝากกองคลัง (10962) (ส่วนภูมิภาค)

ณ วันที่ 28 เดือนกุมภาพันธ์ พ.ศ. 2566

ที่	จังหวัด	รวม 3 ธนาคาร			เงินฝากกองคลัง (10962)	รวมเป็นเงินทั้งสิ้น
		ออมทรัพย์	กระแสรายวัน	รวม		
40	อุดรดิตถ์	1,438,955.50	-	1,438,955.50	6,361,326.50	7,800,282.00
41	แพร่	1,596,615.18	-	1,596,615.18	4,044,258.28	5,640,873.46
42	น่าน	7,221,840.99	-	7,221,840.99	6,374,122.85	13,595,963.84
43	พะเยา	1,112,148.60	-	1,112,148.60	12,004,628.21	13,116,776.81
44	เชียงราย	3,934,237.80	-	3,934,237.80	11,072,340.00	15,006,577.80
45	แม่ฮ่องสอน	7,031,536.71	-	7,031,536.71	4,423,443.00	11,454,979.71
46	นครสวรรค์	3,820,545.40	-	3,820,545.40	4,672,148.44	8,492,693.84
47	อุทัยธานี	10,146,771.48	-	10,146,771.48	1,461,991.00	11,608,762.48
48	กำแพงเพชร	7,781,030.81	-	7,781,030.81	4,734,059.00	12,515,089.81
49	ตาก	8,911,867.33	-	8,911,867.33	3,541,435.35	12,453,302.68
50	สุโขทัย	1,635,056.58	-	1,635,056.58	4,851,752.00	6,486,808.58
51	พิษณุโลก	1,714,602.38	-	1,714,602.38	6,899,541.46	8,614,143.84
52	พิจิตร	1,366,649.00	546.28	1,366,102.72	5,499,964.17	6,866,066.89
53	เพชรบูรณ์	5,079,756.20	-	5,079,756.20	4,693,564.00	9,773,320.20
54	ราชบุรี	2,714,031.21	-	2,714,031.21	1,121,265.63	3,835,296.84
55	กาญจนบุรี	3,491,320.18	-	3,491,320.18	5,003,902.99	8,495,223.17
56	สุพรรณบุรี	6,777,702.13	-	6,777,702.13	4,114,606.00	10,892,308.13
57	นครปฐม	1,242,522.35	-	1,242,522.35	5,658,251.00	6,900,773.35
58	สมุทรสาคร	3,987,888.99	-	3,987,888.99	6,780,341.00	10,768,229.99
59	สมุทรสงคราม	2,853,384.39	-	2,853,384.39	4,937,912.21	7,791,296.60
60	เพชรบุรี	1,127,519.41	-	1,127,519.41	6,482,014.46	7,609,533.87
61	ประจวบคีรีขันธ์	3,349,393.61	-	3,349,393.61	3,056,906.02	6,406,299.63
62	นครศรีธรรมราช	2,843,740.59	-	2,843,740.59	9,959,749.00	12,803,489.59
63	กระบี่	2,133,275.72	-	2,133,275.72	4,336,490.66	6,469,766.38
64	พังงา	2,978,525.39	-	2,978,525.39	6,512,978.00	9,491,503.39
65	ภูเก็ต	2,940,149.26	-	2,940,149.26	3,862,522.00	6,802,671.26
66	สุราษฎร์ธานี	3,080,081.12	-	3,080,081.12	6,314,550.42	9,394,631.54
67	ระนอง	3,642,479.45	-	3,642,479.45	1,437,237.76	5,079,717.21
68	ชุมพร	2,980,809.63	-	2,980,809.63	4,789,247.85	7,770,057.48
69	สงขลา	7,307,877.87	50,000.00	7,357,877.87	8,768,314.02	16,126,191.89
70	สตูล	800,991.45	-	800,991.45	6,659,180.00	7,460,171.45
71	ตรัง	4,609,949.98	-	4,609,949.98	4,272,805.48	8,882,755.46
72	พัทลุง	5,546,536.86	-	5,546,536.86	6,848,725.20	12,395,262.06
73	ปัตตานี	6,235,071.72	-	6,235,071.72	7,652,768.71	13,887,840.43
74	ยะลา	4,968,137.86	-	4,968,137.86	5,524,689.56	10,492,827.42
75	นราธิวาส	741,548.07	-	741,548.07	3,314,155.82	4,055,703.89
76	บึงกาฬ	5,996,678.45	-	5,996,678.45	3,608,155.00	9,604,833.45
77	กรุงเทพมหานคร	30,963,286.82	-	30,963,286.82		30,963,286.82
รวม		362,013,606.06	5,003,410.74	367,017,016.80	450,523,109.81	817,540,126.61

สรุปผลการโอนขายบิลเงินรับชำระจากสมาชิก กลับคืนกองทุนพัฒนาบทบาทสตรี
ของ สำนักงานเลขานุการคณะกรรมการบริหารกองทุนพัฒนาบทบาทสตรี ระดับจังหวัด/กรุงเทพมหานคร
ประจำปีงบประมาณ พ.ศ. 2566

ข้อมูล ณ วันที่ 24 มีนาคม 2566

ที่	จังหวัด	ต.ค.-65	พ.ย.-65	ธ.ค.-65	ม.ค.-66	ก.พ.-66	รวม
		เงินรับชำระ	เงินรับชำระ	เงินรับชำระ	เงินรับชำระ	เงินรับชำระ	
1	นนทบุรี	1	1	1	1	1	5
2	สระบุรี	1	1	1	1	1	5
3	ระยอง	1	1	1	1	1	5
4	นครราชสีมา	1	1	1	1	1	5
5	อุดรดิตถ์	1	1	1	1	1	5
6	พิจิตร	1	1	1	1	1	5
7	ราชบุรี	1	1	1	1	1	5
8	นราธิวาส	1	1	1	1	1	5
1	พระนครศรีอยุธยา	1	1		1	1	4
2	ลพบุรี	1		1	1	1	4
3	จันทบุรี	1	1		1	1	4
4	ฉะเชิงเทรา	1	1	1		1	4
5	ปราจีนบุรี		1	1	1	1	4
6	บุรีรัมย์	1	1	1		1	4
7	มหาสารคาม	1	1		1	1	4
8	แพร่	1	1	1	1		4
9	นครสวรรค์	1	1	1	1		4
10	นครปฐม	1	1	1	1		4
11	เพชรบุรี	1		1	1	1	4
12	สตูล	1	1		1	1	4
13	สมุทรปราการ	1		1		1	3
14	นครนายก	1		1		1	3
15	สุรินทร์		1	1		1	3
16	ศรีสะเกษ	1			1	1	3
17	อุบลราชธานี	1	1			1	3
18	อุดรธานี	1		1	1		3
19	เลย		1	1		1	3
20	ร้อยเอ็ด	1		1		1	3
21	นครพนม	1		1	1		3

สรุปผลการโอนขายบิลเงินรับชำระจากสมาชิก กลับคืนกองทุนพัฒนาบทบาทสตรี
ของ สำนักงานเลขานุการคณะกรรมการบริหารกองทุนพัฒนาบทบาทสตรี ระดับจังหวัด/กรุงเทพมหานคร
ประจำปีงบประมาณ พ.ศ. 2566

ข้อมูล ณ วันที่ 24 มีนาคม 2566

ที่	จังหวัด	ต.ค.-65	พ.ย.-65	ธ.ค.-65	ม.ค.-66	ก.พ.-66	รวม
		เงินรับชำระ	เงินรับชำระ	เงินรับชำระ	เงินรับชำระ	เงินรับชำระ	
22	เชียงใหม่	1		1		1	3
23	ตาก	1		1		1	3
24	พิษณุโลก	1		1		1	3
25	กาญจนบุรี	1	1	1			3
26	ประจวบคีรีขันธ์	1		1		1	3
27	นครศรีธรรมราช	1		1	1		3
28	บึงกาฬ	1			1	1	3
29	อ่างทอง	1		1			2
30	ชลบุรี	1			1		2
31	ตราด				1	1	2
32	ชัยภูมิ	1				1	2
33	กาฬสินธุ์	1				1	2
34	มุกดาหาร	1				1	2
35	ลำปาง	1	1				2
36	พะเยา		1			1	2
37	เชียงราย				1	1	2
38	สุโขทัย		1		1		2
39	สุราษฎร์ธานี		1		1		2
40	ชุมพร		1	1			2
41	สงขลา	1		1			2
42	ตรัง		1	1			2
43	ชัยนาท				1		1
44	อำนาจเจริญ				1		1
45	สกลนคร					1	1
46	อุทัยธานี		1				1
47	กำแพงเพชร					1	1
48	เพชรบูรณ์	1					1
49	สมุทรสาคร	1					1
50	สมุทรสงคราม	1					1

สรุปผลการโอนขายบิลเงินรับชำระจากสมาชิก กลับคืนกองทุนพัฒนาบทบาทสตรี
ของ สำนักงานเลขานุการคณะกรรมการบริหารกองทุนพัฒนาบทบาทสตรี ระดับจังหวัด/กรุงเทพมหานคร
ประจำปีงบประมาณ พ.ศ. 2566

ข้อมูล ณ วันที่ 24 มีนาคม 2566

ที่	จังหวัด	ต.ค.-65	พ.ย.-65	ธ.ค.-65	ม.ค.-66	ก.พ.-66	รวม
		เงินรับชำระ	เงินรับชำระ	เงินรับชำระ	เงินรับชำระ	เงินรับชำระ	
51	พังงา	1					1
52	ระนอง					1	1
53	พัทลุง					1	1
54	ปัตตานี					1	1
55	ยะลา					1	1
56	กรุงเทพมหานคร					1	1
1	ปทุมธานี						-
2	สิงห์บุรี						-
3	สระแก้ว						-
4	ยโสธร						-
5	หนองบัวลำภู						-
6	ขอนแก่น						-
7	หนองคาย						-
8	ลำพูน						-
9	น่าน						-
10	แม่ฮ่องสอน						-
11	สุพรรณบุรี						-
12	กระบี่						-
13	ภูเก็ต						-

สำเนาเอกสารอ้างอิง
การโอนขายบิลเงินกองทุนพัฒนาบทบาทสตรี

ข้อบังคับคณะกรรมการบริหารกองทุนพัฒนาบทบาทสตรี

ว่าด้วยการบริหารกองทุนพัฒนาบทบาทสตรี

พ.ศ. ๒๕๕๙

โดยที่พระราชบัญญัติงบประมาณรายจ่ายประจำปีงบประมาณ พ.ศ. ๒๕๕๙ ให้มีการจัดสรรเงินงบประมาณเพื่อเป็นทุนประเดิมให้กรมการพัฒนาชุมชนจัดตั้งกองทุนพัฒนาบทบาทสตรี และคณะรัฐมนตรีได้มีมติเมื่อวันที่ ๑๒ เมษายน ๒๕๕๙ ให้ควมรวมกองทุนพัฒนาบทบาทสตรี สำนักเลขาธิการนายกรัฐมนตรี และกองทุนพัฒนาบทบาทสตรี กรมการพัฒนาชุมชน เข้าเป็นทุนหมุนเวียนเดียวกัน ดังนั้น เพื่อให้การดำเนินการของกองทุนเป็นไปด้วยความเรียบร้อย สมควรกำหนดให้มีข้อบังคับเกี่ยวกับการบริหารกองทุนพัฒนาบทบาทสตรี

อาศัยอำนาจตามความในมาตรา ๒๑ แห่งพระราชบัญญัติการบริหารทุนหมุนเวียน พ.ศ. ๒๕๕๘ และมติคณะกรรมการบริหารกองทุนพัฒนาบทบาทสตรี ครั้งที่ ๑/๒๕๕๙ เมื่อวันที่ ๑๒ พฤษภาคม ๒๕๕๙ คณะกรรมการบริหารกองทุนพัฒนาบทบาทสตรีโดยความเห็นชอบของกระทรวงการคลังจึงวางข้อบังคับไว้ดังต่อไปนี้

ข้อ ๑ ข้อบังคับนี้เรียกว่า “ข้อบังคับคณะกรรมการบริหารกองทุนพัฒนาบทบาทสตรีว่าด้วยการบริหารกองทุนพัฒนาบทบาทสตรี พ.ศ. ๒๕๕๙”

ข้อ ๒ ข้อบังคับนี้ให้ใช้บังคับตั้งแต่วันที่ประกาศเป็นต้นไป

ข้อ ๓ ในข้อบังคับนี้

“กองทุน” หมายความว่า กองทุนพัฒนาบทบาทสตรี

“คณะกรรมการ” หมายความว่า คณะกรรมการนโยบายการบริหารทุนหมุนเวียน ตามพระราชบัญญัติการบริหารทุนหมุนเวียน พ.ศ. ๒๕๕๘

“คณะกรรมการบริหาร” หมายความว่า คณะกรรมการบริหารกองทุนพัฒนาบทบาทสตรี

“สำนักงาน” หมายความว่า สำนักงานกองทุนพัฒนาบทบาทสตรี

“ผู้อำนวยการ” หมายความว่า ผู้อำนวยการสำนักงานกองทุนพัฒนาบทบาทสตรี

“สมาชิก” หมายความว่า สมาชิกกองทุนพัฒนาบทบาทสตรี

“จังหวัด” หมายความว่า รวมถึงกรุงเทพมหานคร

“ปีงบประมาณ” หมายความว่า ระยะเวลาตั้งแต่วันที่ ๑ ตุลาคมของปีหนึ่งถึงวันที่ ๓๐ กันยายนของปีถัดไป และให้ใช้ปี พ.ศ. ที่ถัดไปนั้นเป็นชื่อสำหรับปีงบประมาณนั้น

ข้อ ๔ ให้ประธานกรรมการรักษาการตามข้อบังคับนี้ และให้มีอำนาจออก ประกาศ หรือข้อกำหนด รวมทั้งวินิจฉัยปัญหาเกี่ยวกับการปฏิบัติตามข้อบังคับนี้

ข้อ ๑๖ สมาชิก มีสองประเภท ดังต่อไปนี้

- (๑) สมาชิกประเภทบุคคลธรรมดา
- (๒) สมาชิกประเภทองค์กรสตรี

หลักเกณฑ์ วิธีการ และเงื่อนไขเกี่ยวกับคุณสมบัติการเป็นสมาชิก การขอขึ้นทะเบียนเป็นสมาชิก และการพ้นจากการเป็นสมาชิกให้เป็นไปตามที่คณะกรรมการบริหารกำหนด

หมวด ๓

การรับเงิน การจ่ายเงิน และการเก็บรักษาเงิน

ข้อ ๑๗ ให้กรมการพัฒนาชุมชนเปิดบัญชีเงินฝากไว้ที่กรมบัญชีกลาง กระทรวงการคลัง และสำนักงานคลังจังหวัด แล้วแต่กรณี ชื่อบัญชี “บัญชีกองทุนพัฒนาบทบาทสตรี” เพื่อรับ-จ่ายเงินกองทุน และห้ามมิให้นำเงินไปใช้จ่ายก่อนส่งเข้าบัญชีเงินฝาก

เพื่อความคล่องตัวในการปฏิบัติงาน ให้กรมการพัฒนาชุมชนเปิดบัญชีเงินฝากไว้ที่ธนาคารที่เป็นรัฐวิสาหกิจภายในวงเงินและเงื่อนไขที่คณะกรรมการบริหารกำหนดโดยความเห็นชอบของกระทรวงการคลัง

ข้อ ๑๘ ให้สำนักงานพัฒนาชุมชนจังหวัดเปิดบัญชีเงินฝากธนาคารไว้ที่ธนาคารกรุงไทยจำกัด (มหาชน) ธนาคารออมสิน และธนาคารเพื่อการเกษตรและสหกรณ์การเกษตร ชื่อบัญชี “กองทุนพัฒนาบทบาทสตรี (จังหวัด)” เพื่อรับ-จ่ายเงินของกองทุน ในการดำเนินงานเกี่ยวกับการช่วยเหลือ การส่งเสริม และการสนับสนุนเพื่อการพัฒนาศักยภาพสตรี เครือข่ายสตรี และองค์กรสตรี และทุกสิ้นเดือน ให้สำนักงานพัฒนาชุมชนจังหวัดนำเงินในบัญชีเงินฝากธนาคารส่งเข้าบัญชีเงินฝากของกองทุนที่เปิดไว้ที่สำนักงานคลังจังหวัด

ข้อ ๑๙ การใช้จ่ายเงินของกองทุนให้เป็นไปเพื่อกิจการ ดังต่อไปนี้

- (๑) เป็นแหล่งเงินทุนหมุนเวียนหรือแหล่งเงินทุนตามวัตถุประสงค์ของกองทุน
- (๒) เป็นค่าใช้จ่ายในการดำเนินงานและบริหารกองทุน

การจ่ายเงินตาม (๑) ให้เป็นไปตามหลักเกณฑ์ วิธีการ และเงื่อนไขที่คณะกรรมการบริหารกำหนด

ข้อ ๒๐ ให้ผู้อำนวยการจัดทำแผนการดำเนินงานประจำปี ซึ่งอย่างน้อยต้องประกอบด้วย ผลการดำเนินงานของปีที่ผ่านมา แผนการปฏิบัติงาน ประมาณการรายรับรายจ่ายประจำปี และประมาณการกระแสเงินสด เพื่อนำเสนอคณะกรรมการบริหารพิจารณาอนุมัติอย่างน้อยหกสิบวันก่อนวันเริ่มต้นปีบัญชีของทุกปี และให้ส่งกระทรวงการคลังอย่างน้อยสามสิบวันก่อนวันเริ่มต้นปีบัญชีของทุกปี เพื่อพิจารณาอนุมัติก่อนการใช้จ่ายเงิน

ข้อ ๒๑ ให้ผู้อำนวยการหรือผู้ซึ่งผู้อำนวยการมอบหมายเป็นผู้อนุมัติและสั่งจ่ายเงินของกองทุนตามแผนการดำเนินงานและประมาณการรายจ่ายประจำปีที่ได้รับอนุมัติตามข้อ ๒๐



หลักเกณฑ์ วิธีการ และเงื่อนไข เกี่ยวกับการใช้จ่ายเงินประเภทเงินทุนหมุนเวียนและ
ประเภทเงินอุดหนุนของกองทุนพัฒนาบทบาทสตรี พ.ศ. ๒๕๕๙

อาศัยอำนาจตามความในข้อ ๑๙ วรรคสอง ของข้อบังคับคณะกรรมการบริหารกองทุนพัฒนาบทบาทสตรีว่าด้วยการบริหารกองทุนพัฒนาบทบาทสตรี พ.ศ. ๒๕๕๙ และมติที่ประชุมคณะกรรมการบริหารกองทุนพัฒนาบทบาทสตรี ครั้งที่ ๓/๒๕๕๙ เมื่อวันที่ ๒ สิงหาคม ๒๕๕๙ จึงออกหลักเกณฑ์ วิธีการ และเงื่อนไขเกี่ยวกับการใช้จ่ายเงินประเภทเงินทุนหมุนเวียนและประเภทเงินอุดหนุนของกองทุนพัฒนาบทบาทสตรี พ.ศ. ๒๕๕๙ ดังนี้

๑. การจัดสรรเงินกองทุนพัฒนาบทบาทสตรี

การจัดสรรเงินกองทุนพัฒนาบทบาทสตรี ตามวัตถุประสงค์ของการจัดตั้งกองทุน ให้ใช้จ่ายเพื่อกิจการเป็นเงินทุนหมุนเวียน หรือเงินอุดหนุน

ทั้งนี้ การจัดสรรเงินกองทุนในแต่ละปีงบประมาณให้เป็นไปตามที่คณะกรรมการบริหารกองทุนพัฒนาบทบาทสตรีกำหนด

๒. ความหมายของเงินกองทุน

๒.๑ เงินทุนหมุนเวียน หมายความว่า เงินทุนให้กู้แก่สมาชิกตามโครงการที่ได้รับการสนับสนุนจากกองทุนเพื่อการประกอบอาชีพ การสร้างงาน การสร้างรายได้ หรือการเสริมสร้างความเข้มแข็งทางเศรษฐกิจ

๒.๒ เงินอุดหนุน หมายความว่า เงินทุนตามโครงการที่ได้รับการสนับสนุนจากกองทุนเพื่อการส่งเสริมบทบาทและพัฒนาศักยภาพสตรีและเครือข่าย การส่งเสริมสนับสนุนการจัดกิจกรรมในการพัฒนาบทบาทสตรี และการสนับสนุนโครงการที่แก้ไขปัญหาและพัฒนาสตรี

๓. การใช้จ่ายเงินประเภทเงินทุนหมุนเวียน

๓.๑ คุณสมบัติของผู้ขอรับการสนับสนุน

(๑) เป็นสมาชิกประเภทบุคคลธรรมดา ซึ่งรวมตัวกันตั้งแต่ห้าคนขึ้นไป หรือสมาชิกประเภทองค์กรสตรี

(๒) มีภูมิลำเนาหรือถิ่นที่อยู่ หรือสถานที่ทำงาน ตั้งอยู่ในท้องที่ที่ยื่นแบบขอรับการสนับสนุนไม่น้อยกว่าหกเดือน

(๓) มีการดำเนินงานหรือมีผลงานเกี่ยวข้องกับอาชีพที่ขอรับการสนับสนุน

(๔) ไม่เป็นผู้มีประวัติเสื่อมเสียและขาดวินัยทางการเงิน

ธนาคารประเภทออมทรัพย์ของสำนักงานพัฒนาชุมชนจังหวัดและสำนักงานกองทุนพัฒนาบทบาทสตรี ก่อนโอนเงินเข้าบัญชีสมาชิกที่เปิดไว้ตามข้อ (๑) แล้วแต่กรณี

(๓) เมื่อสมาชิกได้รับเงินโอนแล้วให้ดำเนินการตามโครงการที่ได้รับอนุมัติ ภายในเจ็ดวันทำการ และให้รายงานผลการดำเนินงานครั้งแรกพร้อมภาพถ่าย ส่งสำนักงานเลขานุการ คณะอนุกรรมการกลั่นกรองและติดตามการดำเนินงานกองทุนพัฒนาบทบาทสตรีอำเภอ และสำนักงาน คณะอนุกรรมการบริหารกองทุนพัฒนาบทบาทสตรีกรุงเทพมหานครแล้วแต่กรณี ภายในสามสิบวันนับแต่วันที่ได้รับเงินโอน

(๔) สมาชิกที่ได้รับเงินสนับสนุนจากกองทุนประเภทเงินหมุนเวียน ต้องดำเนินงาน ให้เป็นไปตามแผนงานโครงการที่ได้ยื่นแบบขอรับการสนับสนุน หรืออาจขอแก้ไขปรับปรุงแผนงาน โครงการเพื่อดำเนินการตามโครงการเดิมตามจำนวนเงินที่ได้รับอนุมัติไปก่อนแล้วนั้นก็ ได้ โดยเสนอ แผนงานโครงการที่ขอแก้ไขปรับปรุงใหม่นั้น ให้คณะอนุกรรมการบริหารกองทุนพัฒนาบทบาทสตรี ระดับจังหวัดหรือกรุงเทพมหานครพิจารณาอนุมัติแล้วแต่กรณี เพื่อดำเนินการตามแผนงานโครงการที่ ได้รับอนุมัติ

๓.๕ การคืนเงิน

(๑) เมื่อครบกำหนดการชำระคืนเงินกู้ตามสัญญาให้สมาชิกคืนเงินเข้าบัญชีกองทุน พัฒนาบทบาทสตรีจังหวัดหรือกองทุนพัฒนาบทบาทสตรีกรุงเทพมหานครแล้วแต่กรณี ตามแนวทางที่ สำนักงานกองทุนพัฒนาบทบาทสตรีกำหนด

กรณีที่สมาชิกได้รับเงินสนับสนุนจากกองทุนแล้วแต่ไม่สามารถดำเนินการตามโครงการได้ ให้ตัวแทนสมาชิกประเภทบุคคลธรรมดา หรือผู้มีอำนาจทำการแทนหรือผู้ซึ่งได้รับมอบฉันทะจาก สมาชิกประเภทองค์กรสตรี โอนเงินคืนเข้าบัญชีกองทุนพัฒนาบทบาทสตรีจังหวัดหรือกรุงเทพมหานคร ภายในเจ็ดวันทำการนับแต่วันรับเงินโอน หากไม่โอนเงินคืนภายในกำหนดจะต้องเสียดอกเบี้ยตามที่ คณะกรรมการบริหารกองทุนพัฒนาบทบาทสตรีกำหนด

กรณีสมาชิกผิดนัดชำระหนี้ตามสัญญาต้องเสียเบี้ยปรับ หรือดอกเบี้ยในอัตราผิดนัด ตามที่ระบุไว้ในสัญญา

(๒) การรับเงินในแต่ละครั้งให้สำนักงานพัฒนาชุมชนจังหวัดและสำนักงานกองทุน พัฒนาบทบาทสตรีออกใบเสร็จรับเงินของกองทุนพัฒนาบทบาทสตรีให้แก่สมาชิก

(๓) ให้สำนักงานพัฒนาชุมชนจังหวัดและสำนักงานกองทุนพัฒนาบทบาทสตรี โอนเงิน ที่ได้จากการคืนเงินทุกประเภท ได้แก่ เงินต้น ดอกเบี้ยเงินกู้ เบี้ยปรับของสมาชิก คืนเข้าบัญชีเงินฝาก คลังกองทุนพัฒนาบทบาทสตรี กรมการพัฒนชุมชนทุกสิ้นเดือน

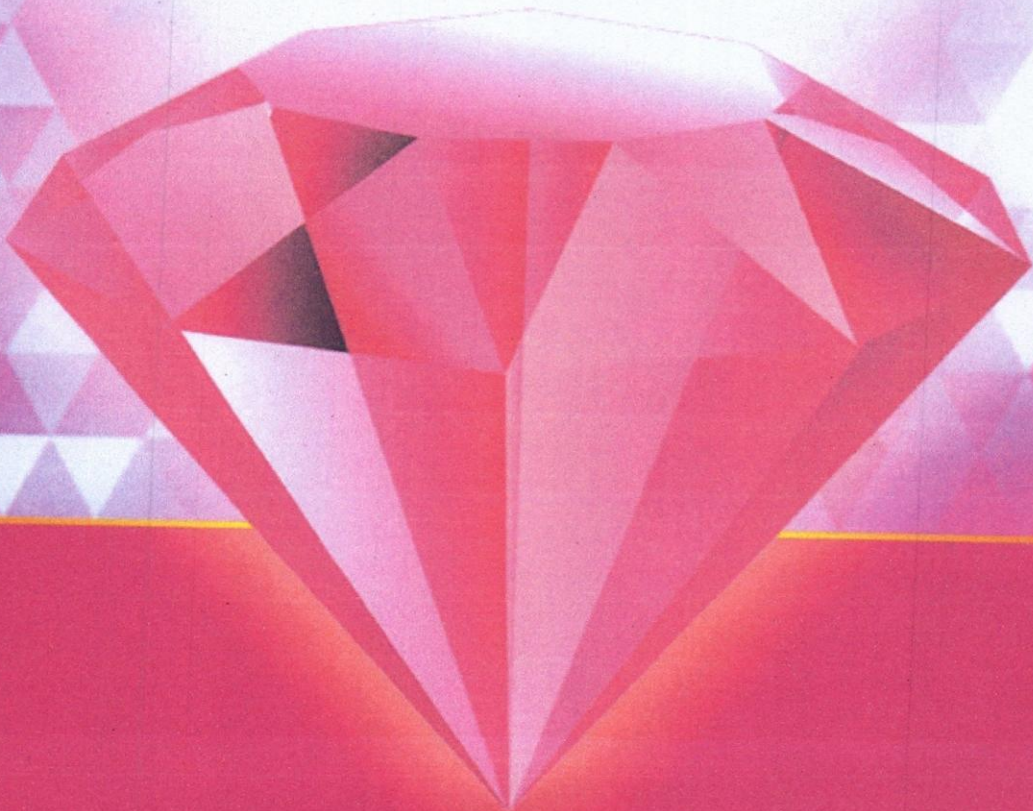
๓.๖ การติดตาม/การรายงานผล

(๑) ให้สมาชิกรายงานผลการปฏิบัติงานและการรายงานการใช้จ่ายเงินที่ได้รับการ สนับสนุนจากกองทุน ตามแนวทางที่สำนักงานกองทุนพัฒนาบทบาทสตรีกำหนด

/(๒) ให้คณะอนุกรรมการบริหาร...



แนวทางการดำเนินงาน
กองทุนพัฒนาบาทบาทสตรี
สำหรับจังหวัด



ที่	กระบวนการ	ระยะเวลาดำเนินการ	ผู้รับผิดชอบ
	8) สำนักงานเลขานุการ อกส.อ. รวบรวมหลักฐานการรับเงิน (ใบสำคัญรับเงิน) ของ สมาชิก ส่งให้สำนักงานเลขานุการ อกส.จ.	ภายใน 7 วันทำการ หลังจากรับเงิน	สนง.เลขานุการ อกส.อ.
4.	<u>การชำระคืนเงิน</u>		
	1) ผู้กู้+ผู้ขอรับการสนับสนุน นำแบบฟอร์มชำระคืนเงิน (Bill payment) ไปชำระเงินรายงวด หรือเงินโครงการเหลือจ่าย ณ เคาน์เตอร์ธนาคาร หรือ ตู้เอ ที เอ็ม ของธนาคารกรุงไทย ออมสิน ธ.ก.ส.	ไม่เกินวันที่ 5 ของงวด ตามสัญญาที่กำหนด หรือเมื่อเสร็จสิ้น โครงการภายใน 7 วัน ทำการ (กรณีเงิน อุดหนุนคงเหลือ)	สมาชิก(ผู้กู้) + องค์กรที่ได้รับการ สนับสนุนเงินอุดหนุน
	2) ผู้กู้+ผู้ขอรับการสนับสนุน สำเนา หลักฐานการชำระคืนเงินที่ธนาคาร ออกให้ ส่งสำนักงานเลขานุการ อกส.อ.	ภายในวันที่ชำระคืน เงินที่ธนาคาร	สมาชิก(ผู้กู้) + องค์กรที่ได้รับการ สนับสนุนเงินอุดหนุน
	3) สำนักงานเลขานุการ อกส.อ. ส่ง หลักฐานการชำระคืนเงินของผู้กู้+ ผู้ขอรับการสนับสนุนให้สำนักงาน เลขานุการ อกส.จ.	ภายในสัปดาห์ที่ 2 ของเดือน	สนง.เลขานุการ อกส.อ.
	4) สกส.(กลุ่มนโยบายฯ) จะดำเนินการ อัปเดตความเคลื่อนไหวบัญชีของ เงินฝากธนาคาร (statement) เข้าระบบ SARA เมื่อมีการรับชำระคืน ผ่านระบบ Bill payment	ทุกวันที่มีความ เคลื่อนไหว	งานพัฒนาระบบ เทคโนโลยี กลุ่มนโยบายและ ยุทธศาสตร์ สกส.
	5) สำนักงานเลขานุการ อกส.จ. ตรวจสอบ statement + หลักฐาน การชำระคืนเงินที่ได้รับจากสำนักงาน เลขานุการ อกส.อ. / สมาชิก แล้วแต่กรณี และทำรายการรับชำระคืน ในโครงการ (ลูกหนี้รายตัว) ในโปรแกรม SARA พร้อมออกไปเสร็จ รับเงินในระบบ SARA	สัปดาห์ที่ 2-3 ของเดือน	นักวิชาการเงินและ บัญชีของกองทุนฯ

ที่	กระบวนการ	ระยะเวลาดำเนินการ	ผู้รับผิดชอบ
	6) สำนักงานเลขานุการ อกส.จ. ส่งใบเสร็จรับเงินให้ผู้กู้+ผู้ขอรับการสนับสนุน ผ่านสำนักงานเลขานุการ อกส.อ. เพื่อส่งให้สมาชิก	สัปดาห์ที่ 4 ของเดือน	นักวิชาการเงินและบัญชีของกองทุนฯ
	7) สำนักงานเลขานุการ อกส.จ. ตรวจสอบลูกหนี้ผิดนัดในระบบโปรแกรม SARA หากมีให้ออกใบแจ้งหนี้ ส่งให้ลูกหนี้	สัปดาห์ที่ 4 ของเดือน	นักวิชาการเงินและบัญชีของกองทุนฯ
	8) สำนักงานเลขานุการ อกส.จ. นำเงินที่ได้รับการชำระคืนทั้งหมดแจ้งสำนักงานพัฒนาชุมชนจังหวัด นำฝากคลัง (เพื่อใช้เป็นฐานจำนวนเงินสำหรับการพิจารณาอนุมัติโครงการของแต่ละครั้ง)	ภายในวันที่ 25 ของเดือน	นักวิชาการเงินและบัญชีของกองทุนฯ
	9) สำนักงานพัฒนาชุมชนจังหวัด นำเงินฝากคลัง	ทุกสิ้นเดือน	จนท.การเงินและบัญชี สพจ.
	10) สพจ.โอนขายบิลข้ามกรม ส่งคืนเงินฝากคลัง เข้าบัญชีฝากคลังกองทุนฯ ของ สกส.	ภายใน 7 วันนับแต่สิ้นเดือน	จนท.การเงินและบัญชี สพจ.
๕.	การติดตาม/รายงานผล		
	1) สมาชิกผู้ได้รับการสนับสนุนเงินกองทุนส่งหลักฐานการใช้จ่ายเงินภายใน 7 วันทำการนับแต่สิ้นสุดโครงการ (เงินอุดหนุน)	ทุกครั้งที่ได้รับอนุมัติโครงการ	สมาชิกผู้ได้รับการสนับสนุนเงินทุน
	2) สมาชิกรายงานผลการดำเนินงานครั้งแรกภายใน 30 วันทำการหลังจากได้รับเงินกองทุน (งบทุนหมุนเวียน/อุดหนุน)	ทุกครั้งที่ได้รับอนุมัติโครงการ	สมาชิกผู้ได้รับการสนับสนุนเงินทุน