

ด่วนที่สุด

ที่ มท ๐๔๑๖.๑/ว ๖๓๖



กรมการพัฒนารัฐวิสาหกิจ

ศูนย์ราชการเฉลิมพระเกียรติ ๘๐ พรรษา
๕ ธันวาคม ๒๕๕๐ อาคารรัฐประศาสนภักดี
ถนนแจ้งวัฒนะ เขตหลักสี่ กรุงเทพฯ ๑๐๒๑๐

๒๖ มีนาคม ๒๕๖๖

เรื่อง การโอนขายบิลเงินกองทุนพัฒนาบทบาทสตรี กรมการพัฒนารัฐวิสาหกิจ

เรียน ผู้ว่าราชการจังหวัด ทุกจังหวัด

- อ้างถึง ๑. หนังสือกรมการพัฒนารัฐวิสาหกิจ ที่ มท ๐๔๑๖.๑/ว ๑๙๐๘ ลงวันที่ ๙ กรกฎาคม ๒๕๖๕
๒. ข้อมบังคับคณะกรรมการบริหารกองทุนพัฒนาบทบาทสตรีว่าด้วยการบริหารกองทุนพัฒนาบทบาทสตรี พ.ศ. ๒๕๕๙
๓. หลักเกณฑ์ วิธีการ และเงื่อนไข เกี่ยวกับการใช้จ่ายเงินประเภทเงินทุนหมุนเวียนและประเภทเงินอุดหนุนของกองทุนพัฒนาบทบาทสตรี พ.ศ. ๒๕๕๙
๔. แนวทางการดำเนินงานกองทุนพัฒนาบทบาทสตรี สำหรับจังหวัด

- สิ่งที่ส่งมาด้วย ๑. ยอดเงินคงเหลือเงินฝากธนาคาร จำนวน ๑ ฉบับ
๒. สรุปผลการโอนขายบิลเงินรับชำระจากสมาชิก จำนวน ๑ ฉบับ
๓. สำเนาเอกสารอ้างถึงการโอนขายบิลเงินกองทุนพัฒนาบทบาทสตรี จำนวน ๑ ชุด

ตามหนังสือที่อ้างถึง ๑ กรมการพัฒนารัฐวิสาหกิจ แจ้งให้จังหวัดได้มอบหมายสำนักงานพัฒนาชุมชนจังหวัด ดำเนินการส่งคืนเงินทั้งหมดจากการรับชำระจากสมาชิกกองทุนพัฒนาบทบาทสตรี และเงินรายได้อื่น เข้าบัญชีเงินฝากคลัง (รหัสบัญชี ๐๐๙๘๓) และโอนขายบิลกลับคืนให้กองทุนพัฒนาบทบาทสตรี กรมการพัฒนารัฐวิสาหกิจ พร้อมรายงานรายละเอียดการโอนขายบิลกลับคืนให้กองทุนพัฒนาบทบาทสตรี กรมการพัฒนารัฐวิสาหกิจทราบ เป็นประจำทุกเดือน โดยเริ่มตั้งแต่วันที่ ๑ กรกฎาคม ๒๕๖๕ เป็นต้นไป นั้น

ในการนี้ กรมการพัฒนารัฐวิสาหกิจ โดยสำนักงานกองทุนพัฒนาบทบาทสตรี ได้สรุปยอดเงินคงเหลือเงินฝากธนาคารประเภทออมทรัพย์ และประเภทกระแสรายวัน (ส่วนภูมิภาคและกรุงเทพมหานคร) และเงินฝากกองคลัง (๑๐๙๖๒) ส่วนภูมิภาค รายละเอียดตามสิ่งที่ส่งมาด้วย ๑ และสรุปผลการโอนขายบิลกลับคืนให้กองทุนพัฒนาบทบาทสตรี กรมการพัฒนารัฐวิสาหกิจ รายละเอียดตามสิ่งที่ส่งมาด้วย ๒ ทั้งนี้ เพื่อป้องกันการทุจริต และให้การปฏิบัติงานด้านการเงิน การบัญชี ของกองทุนพัฒนาบทบาทสตรีมีความถูกต้อง ครบถ้วน เป็นปัจจุบัน เป็นไปตามหนังสือที่อ้างถึง ๒ - ๔ จึงขอให้จังหวัด มอบหมายสำนักงานพัฒนาชุมชนจังหวัด ดำเนินการ ดังนี้

๑. กำชับเจ้าหน้าที่รับผิดชอบ ดำเนินการส่งคืนเงินทั้งหมดจากการรับชำระจากสมาชิกกองทุนพัฒนาบทบาทสตรี และเงินรายได้อื่น เข้าบัญชีเงินฝากคลัง (รหัสบัญชี ๐๐๙๘๓) และโอนขายบิลกลับคืนให้กองทุนพัฒนาบทบาทสตรี กรมการพัฒนารัฐวิสาหกิจ พร้อมรายงานรายละเอียดการโอนขายบิลกลับคืนให้กองทุนพัฒนาบทบาทสตรี กรมการพัฒนารัฐวิสาหกิจทราบ ภายในวันที่ ๗ ของเดือนถัดไป เป็นประจำทุกเดือน

๒. ให้จังหวัดที่ยังไม่ได้ส่งคืนเงินทั้งหมดจากการรับชำระจากสมาชิกกองทุนพัฒนาบทบาทสตรี และเงินรายได้อื่น ทั้งหมด เข้าบัญชีเงินฝากคลัง (รหัสบัญชี ๐๐๙๘๓) และโอนขายบิลกลับคืนให้กองทุนพัฒนาบทบาทสตรี กรมการพัฒนารัฐวิสาหกิจ พร้อมรายงานรายละเอียดการโอนขายบิลกลับคืนให้กองทุนพัฒนาบทบาทสตรี กรมการพัฒนารัฐวิสาหกิจทราบ ภายในวันที่ ๗ เมษายน ๒๕๖๖

/๓. ให้จังหวัด...

๓. ให้จังหวัดที่ไม่ได้โอนขายบิลกลับคืนกองทุนพัฒนาบทบาทสตรี ตั้งแต่เดือนตุลาคม ๒๕๖๕ ถึงเดือนกุมภาพันธ์ ๒๕๖๖ รายชื่อตามรายละเอียดสิ่งที่ส่งมาด้วย ๒ ซีแจงเหตุผลข้อเท็จจริงที่ไม่ได้ดำเนินการโอนขายบิลกลับคืนให้กับกรมการพัฒนาชุมชนทราบ ภายในวันที่ ๗ เมษายน ๒๕๖๖

จึงเรียนมาเพื่อโปรดพิจารณาดำเนินการต่อไป

ขอแสดงความนับถือ



(นายวิฑูรย์ นวลนุกูล)

รองอธิบดี ปฏิบัติราชการแทน
อธิบดีกรมการพัฒนาชุมชน

สำนักงานกองทุนพัฒนาบทบาทสตรี
กลุ่มอำนวยการ
โทร. ๐ ๒๑๔๑ ๓๐๗๗
โทรสาร ๐ ๒๑๔๓ ๗๙๘๖
ไปรษณีย์อิเล็กทรอนิกส์กลาง saraban@cdd.mail.go.th

ยอดเงินคงเหลือเงินฝากธนาคารประเภทออมทรัพย์ และประเภทกระแสรายวัน (ส่วนภูมิภาคและกรุงเทพมหานคร)

และเงินฝากกองคลัง (10962) (ส่วนภูมิภาค)

ณ วันที่ 28 เดือนกุมภาพันธ์ พ.ศ. 2566

ที่	จังหวัด	รวม 3 ธนาคาร			เงินฝากกองคลัง (10962)	รวมเป็นเงินทั้งสิ้น
		ออมทรัพย์	กระแสรายวัน	รวม		
1	สมุทรปราการ	2,418,915.37	-	2,418,915.37	9,462,019.56	11,880,934.93
2	นนทบุรี	1,145,753.22	-	1,145,753.22	8,227,309.00	9,373,062.22
3	ปทุมธานี	5,641,898.38	-	5,641,898.38	7,799,342.06	13,441,240.44
4	พระนครศรีอยุธยา	3,019,683.73	830,000.00	3,849,683.73	4,702,470.34	8,552,154.07
5	อ่างทอง	2,402,453.96	-	2,402,453.96	6,080,187.19	8,482,641.15
6	ลพบุรี	2,193,575.42	-	2,193,575.42	3,419,709.28	5,613,284.70
7	สิงห์บุรี	767,206.65	-	767,206.65	7,307,756.85	8,074,963.50
8	ชัยนาท	1,027,884.06	-	1,027,884.06	3,550,586.23	4,578,470.29
9	สระบุรี	1,822,314.75	-	1,822,314.75	5,227,852.00	7,050,166.75
10	ชลบุรี	3,265,217.20	-	3,265,217.20	8,046,427.64	11,311,644.84
11	ระยอง	1,549,004.07	-	1,549,004.07	4,551,505.25	6,100,509.32
12	จันทบุรี	3,068,644.44	-	3,068,644.44	6,559,351.27	9,627,995.71
13	ตราด	3,573,806.02	420,000.00	3,993,806.02	4,640,377.31	8,634,183.33
14	ฉะเชิงเทรา	5,728,386.13	-	5,728,386.13	9,188,041.36	14,916,427.49
15	ปราจีนบุรี	705,270.46	-	705,270.46	3,209,542.37	3,914,812.83
16	นครนายก	800,859.31	-	800,859.31	6,006,366.35	6,807,225.66
17	สระแก้ว	8,332,954.21	-	8,332,954.21	2,828,152.90	11,161,107.11
18	นครราชสีมา	2,989,407.98	-	2,989,407.98	12,313,345.50	15,302,753.48
19	บุรีรัมย์	2,408,136.41	-	2,408,136.41	9,172,714.06	11,580,850.47
20	สุรินทร์	8,188,007.69	-	8,188,007.69	2,587,680.50	10,775,688.19
21	ศรีสะเกษ	2,170,715.22	-	2,170,715.22	5,008,094.00	7,178,809.22
22	อุบลราชธานี	2,553,194.42	-	2,553,194.42	17,893,490.77	20,446,685.19
23	ยโสธร	6,731,138.96	-	6,731,138.96	4,706,554.66	11,437,693.62
24	ชัยภูมิ	10,063,130.68	-	10,063,130.68	12,043,215.00	22,106,345.68
25	อำนาจเจริญ	2,442,587.86	-	2,442,587.86	2,856,788.02	5,299,375.88
26	หนองบัวลำภู	4,664,549.13	-	4,664,549.13	8,283,034.00	12,947,583.13
27	ขอนแก่น	19,399,716.62	-	19,399,716.62	7,417,884.50	26,817,601.12
28	อุดรธานี	1,233,849.17	3,603,957.00	4,837,806.17	4,081,480.00	8,919,286.17
29	เลย	6,115,079.69	-	6,115,079.69	5,264,717.07	11,379,796.76
30	หนองคาย	7,465,231.24	-	7,465,231.24	4,530,396.72	11,995,627.96
31	มหาสารคาม	9,108,269.08	-	9,108,269.08	5,073,690.35	14,181,959.43
32	ร้อยเอ็ด	2,020,984.27	-	2,020,984.27	5,069,064.64	7,090,048.91
33	กาฬสินธุ์	8,744,901.74	0.02	8,744,901.76	8,729,971.00	17,474,872.76
34	สกลนคร	13,164,272.88	-	13,164,272.88	1,646,975.71	14,811,248.59
35	นครพนม	1,855,547.43	-	1,855,547.43	5,882,374.35	7,737,921.78
36	มุกดาหาร	5,374,811.84	100,000.00	5,474,811.84	2,235,381.28	7,710,193.12
37	เขียงใหม่	5,901,545.00	-	5,901,545.00	13,724,454.37	19,625,999.37
38	ลำพูน	9,228,214.69	-	9,228,214.69	3,755,753.00	9,228,214.69
39	ลำปาง	6,621,970.21	-	6,621,970.21	5,787,710.30	12,409,680.51

ยอดเงินคงเหลือเงินฝากธนาคารประเภทออมทรัพย์ และประเภทกระแสรายวัน (ส่วนภูมิภาคและกรุงเทพมหานคร)

และเงินฝากกองคลัง (10962) (ส่วนภูมิภาค)

ณ วันที่ 28 เดือนกุมภาพันธ์ พ.ศ. 2566

ที่	จังหวัด	รวม 3 ธนาคาร			เงินฝากกองคลัง (10962)	รวมเป็นเงินทั้งสิ้น
		ออมทรัพย์	กระแสรายวัน	รวม		
40	อุดรดิตถ์	1,438,955.50	-	1,438,955.50	6,361,326.50	7,800,282.00
41	แพร่	1,596,615.18	-	1,596,615.18	4,044,258.28	5,640,873.46
42	น่าน	7,221,840.99	-	7,221,840.99	6,374,122.85	13,595,963.84
43	พะเยา	1,112,148.60	-	1,112,148.60	12,004,628.21	13,116,776.81
44	เชียงราย	3,934,237.80	-	3,934,237.80	11,072,340.00	15,006,577.80
45	แม่ฮ่องสอน	7,031,536.71	-	7,031,536.71	4,423,443.00	11,454,979.71
46	นครสวรรค์	3,820,545.40	-	3,820,545.40	4,672,148.44	8,492,693.84
47	อุทัยธานี	10,146,771.48	-	10,146,771.48	1,461,991.00	11,608,762.48
48	กำแพงเพชร	7,781,030.81	-	7,781,030.81	4,734,059.00	12,515,089.81
49	ตาก	8,911,867.33	-	8,911,867.33	3,541,435.35	12,453,302.68
50	สุโขทัย	1,635,056.58	-	1,635,056.58	4,851,752.00	6,486,808.58
51	พิษณุโลก	1,714,602.38	-	1,714,602.38	6,899,541.46	8,614,143.84
52	พิจิตร	1,366,649.00	546.28	1,366,102.72	5,499,964.17	6,866,066.89
53	เพชรบูรณ์	5,079,756.20	-	5,079,756.20	4,693,564.00	9,773,320.20
54	ราชบุรี	2,714,031.21	-	2,714,031.21	1,121,265.63	3,835,296.84
55	กาญจนบุรี	3,491,320.18	-	3,491,320.18	5,003,902.99	8,495,223.17
56	สุพรรณบุรี	6,777,702.13	-	6,777,702.13	4,114,606.00	10,892,308.13
57	นครปฐม	1,242,522.35	-	1,242,522.35	5,658,251.00	6,900,773.35
58	สมุทรสาคร	3,987,888.99	-	3,987,888.99	6,780,341.00	10,768,229.99
59	สมุทรสงคราม	2,853,384.39	-	2,853,384.39	4,937,912.21	7,791,296.60
60	เพชรบุรี	1,127,519.41	-	1,127,519.41	6,482,014.46	7,609,533.87
61	ประจวบคีรีขันธ์	3,349,393.61	-	3,349,393.61	3,056,906.02	6,406,299.63
62	นครศรีธรรมราช	2,843,740.59	-	2,843,740.59	9,959,749.00	12,803,489.59
63	กระบี่	2,133,275.72	-	2,133,275.72	4,336,490.66	6,469,766.38
64	พังงา	2,978,525.39	-	2,978,525.39	6,512,978.00	9,491,503.39
65	ภูเก็ต	2,940,149.26	-	2,940,149.26	3,862,522.00	6,802,671.26
66	สุราษฎร์ธานี	3,080,081.12	-	3,080,081.12	6,314,550.42	9,394,631.54
67	ระนอง	3,642,479.45	-	3,642,479.45	1,437,237.76	5,079,717.21
68	ชุมพร	2,980,809.63	-	2,980,809.63	4,789,247.85	7,770,057.48
69	สงขลา	7,307,877.87	50,000.00	7,357,877.87	8,768,314.02	16,126,191.89
70	สตูล	800,991.45	-	800,991.45	6,659,180.00	7,460,171.45
71	ตรัง	4,609,949.98	-	4,609,949.98	4,272,805.48	8,882,755.46
72	พัทลุง	5,546,536.86	-	5,546,536.86	6,848,725.20	12,395,262.06
73	ปัตตานี	6,235,071.72	-	6,235,071.72	7,652,768.71	13,887,840.43
74	ยะลา	4,968,137.86	-	4,968,137.86	5,524,689.56	10,492,827.42
75	นราธิวาส	741,548.07	-	741,548.07	3,314,155.82	4,055,703.89
76	บึงกาฬ	5,996,678.45	-	5,996,678.45	3,608,155.00	9,604,833.45
77	กรุงเทพมหานคร	30,963,286.82	-	30,963,286.82		30,963,286.82
รวม		362,013,606.06	5,003,410.74	367,017,016.80	450,523,109.81	817,540,126.61

สรุปผลการโอนขายบิลเงินรับชำระจากสมาชิก กลับคืนกองทุนพัฒนาบทบาทสตรี
ของ สำนักงานเลขานุการคณะกรรมการบริหารกองทุนพัฒนาบทบาทสตรี ระดับจังหวัด/กรุงเทพมหานคร
ประจำปีงบประมาณ พ.ศ. 2566

ข้อมูล ณ วันที่ 24 มีนาคม 2566

ที่	จังหวัด	ต.ค.-65	พ.ย.-65	ธ.ค.-65	ม.ค.-66	ก.พ.-66	รวม
		เงินรับชำระ	เงินรับชำระ	เงินรับชำระ	เงินรับชำระ	เงินรับชำระ	
1	นนทบุรี	1	1	1	1	1	5
2	สระบุรี	1	1	1	1	1	5
3	ระยอง	1	1	1	1	1	5
4	นครราชสีมา	1	1	1	1	1	5
5	อุดรดิตถ์	1	1	1	1	1	5
6	พิจิตร	1	1	1	1	1	5
7	ราชบุรี	1	1	1	1	1	5
8	นราธิวาส	1	1	1	1	1	5
1	พระนครศรีอยุธยา	1	1		1	1	4
2	ลพบุรี	1		1	1	1	4
3	จันทบุรี	1	1		1	1	4
4	ฉะเชิงเทรา	1	1	1		1	4
5	ปราจีนบุรี		1	1	1	1	4
6	บุรีรัมย์	1	1	1		1	4
7	มหาสารคาม	1	1		1	1	4
8	แพร่	1	1	1	1		4
9	นครสวรรค์	1	1	1	1		4
10	นครปฐม	1	1	1	1		4
11	เพชรบุรี	1		1	1	1	4
12	สตูล	1	1		1	1	4
13	สมุทรปราการ	1		1		1	3
14	นครนายก	1		1		1	3
15	สุรินทร์		1	1		1	3
16	ศรีสะเกษ	1			1	1	3
17	อุบลราชธานี	1	1			1	3
18	อุดรธานี	1		1	1		3
19	เลย		1	1		1	3
20	ร้อยเอ็ด	1		1		1	3
21	นครพนม	1		1	1		3

สรุปผลการโอนขายบิลเงินรับชำระจากสมาชิก กลับคืนกองทุนพัฒนาบทบาทสตรี
ของ สำนักงานเลขานุการคณะกรรมการบริหารกองทุนพัฒนาบทบาทสตรี ระดับจังหวัด/กรุงเทพมหานคร
ประจำปีงบประมาณ พ.ศ. 2566

ข้อมูล ณ วันที่ 24 มีนาคม 2566

ที่	จังหวัด	ต.ค.-65	พ.ย.-65	ธ.ค.-65	ม.ค.-66	ก.พ.-66	รวม
		เงินรับชำระ	เงินรับชำระ	เงินรับชำระ	เงินรับชำระ	เงินรับชำระ	
22	เชียงใหม่	1		1		1	3
23	ตาก	1		1		1	3
24	พิษณุโลก	1		1		1	3
25	กาญจนบุรี	1	1	1			3
26	ประจวบคีรีขันธ์	1		1		1	3
27	นครศรีธรรมราช	1		1	1		3
28	บึงกาฬ	1			1	1	3
29	อ่างทอง	1		1			2
30	ชลบุรี	1			1		2
31	ตราด				1	1	2
32	ชัยภูมิ	1				1	2
33	กาฬสินธุ์	1				1	2
34	มุกดาหาร	1				1	2
35	ลำปาง	1	1				2
36	พะเยา		1			1	2
37	เชียงราย				1	1	2
38	สุโขทัย		1		1		2
39	สุราษฎร์ธานี		1		1		2
40	ชุมพร		1	1			2
41	สงขลา	1		1			2
42	ตรัง		1	1			2
43	ชัยนาท				1		1
44	อำนาจเจริญ				1		1
45	สกลนคร					1	1
46	อุทัยธานี		1				1
47	กำแพงเพชร					1	1
48	เพชรบูรณ์	1					1
49	สมุทรสาคร	1					1
50	สมุทรสงคราม	1					1

สรุปผลการโอนขายบิลเงินรับชำระจากสมาชิก กลับคืนกองทุนพัฒนาบทบาทสตรี
ของ สำนักงานเลขานุการคณะกรรมการบริหารกองทุนพัฒนาบทบาทสตรี ระดับจังหวัด/กรุงเทพมหานคร
ประจำปีงบประมาณ พ.ศ. 2566

ข้อมูล ณ วันที่ 24 มีนาคม 2566

ที่	จังหวัด	ต.ค.-65	พ.ย.-65	ธ.ค.-65	ม.ค.-66	ก.พ.-66	รวม
		เงินรับชำระ	เงินรับชำระ	เงินรับชำระ	เงินรับชำระ	เงินรับชำระ	
51	พังงา	1					1
52	ระนอง					1	1
53	พัทลุง					1	1
54	ปัตตานี					1	1
55	ยะลา					1	1
56	กรุงเทพมหานคร					1	1
1	ปทุมธานี						-
2	สิงห์บุรี						-
3	สระแก้ว						-
4	ยโสธร						-
5	หนองบัวลำภู						-
6	ขอนแก่น						-
7	หนองคาย						-
8	ลำพูน						-
9	น่าน						-
10	แม่ฮ่องสอน						-
11	สุพรรณบุรี						-
12	กระบี่						-
13	ภูเก็ต						-

สำเนาเอกสารอ้างอิง
การโอนขายบิลเงินกองทุนพัฒนาบทบาทสตรี

ข้อบังคับคณะกรรมการบริหารกองทุนพัฒนาบทบาทสตรี

ว่าด้วยการบริหารกองทุนพัฒนาบทบาทสตรี

พ.ศ. ๒๕๕๙

โดยที่พระราชบัญญัติงบประมาณรายจ่ายประจำปีงบประมาณ พ.ศ. ๒๕๕๙ ให้มีการจัดสรรเงินงบประมาณเพื่อเป็นทุนประเดิมให้กรมการพัฒนาชุมชนจัดตั้งกองทุนพัฒนาบทบาทสตรี และคณะรัฐมนตรีได้มีมติเมื่อวันที่ ๑๒ เมษายน ๒๕๕๙ ให้ควมรวมกองทุนพัฒนาบทบาทสตรี สำนักเลขาธิการนายกรัฐมนตรี และกองทุนพัฒนาบทบาทสตรี กรมการพัฒนาชุมชน เข้าเป็นทุนหมุนเวียนเดียวกัน ดังนั้น เพื่อให้การดำเนินการของกองทุนเป็นไปด้วยความเรียบร้อย สมควรกำหนดให้มีข้อบังคับเกี่ยวกับการบริหารกองทุนพัฒนาบทบาทสตรี

อาศัยอำนาจตามความในมาตรา ๒๑ แห่งพระราชบัญญัติการบริหารทุนหมุนเวียน พ.ศ. ๒๕๕๘ และมติคณะกรรมการบริหารกองทุนพัฒนาบทบาทสตรี ครั้งที่ ๑/๒๕๕๙ เมื่อวันที่ ๑๒ พฤษภาคม ๒๕๕๙ คณะกรรมการบริหารกองทุนพัฒนาบทบาทสตรีโดยความเห็นชอบของกระทรวงการคลังจึงวางข้อบังคับไว้ดังต่อไปนี้

ข้อ ๑ ข้อบังคับนี้เรียกว่า “ข้อบังคับคณะกรรมการบริหารกองทุนพัฒนาบทบาทสตรีว่าด้วยการบริหารกองทุนพัฒนาบทบาทสตรี พ.ศ. ๒๕๕๙”

ข้อ ๒ ข้อบังคับนี้ให้ใช้บังคับตั้งแต่วันที่ประกาศเป็นต้นไป

ข้อ ๓ ในข้อบังคับนี้

“กองทุน” หมายความว่า กองทุนพัฒนาบทบาทสตรี

“คณะกรรมการ” หมายความว่า คณะกรรมการนโยบายการบริหารทุนหมุนเวียน ตามพระราชบัญญัติการบริหารทุนหมุนเวียน พ.ศ. ๒๕๕๘

“คณะกรรมการบริหาร” หมายความว่า คณะกรรมการบริหารกองทุนพัฒนาบทบาทสตรี

“สำนักงาน” หมายความว่า สำนักงานกองทุนพัฒนาบทบาทสตรี

“ผู้อำนวยการ” หมายความว่า ผู้อำนวยการสำนักงานกองทุนพัฒนาบทบาทสตรี

“สมาชิก” หมายความว่า สมาชิกกองทุนพัฒนาบทบาทสตรี

“จังหวัด” หมายความว่า รวมถึงกรุงเทพมหานคร

“ปีงบประมาณ” หมายความว่า ระยะเวลาตั้งแต่วันที่ ๑ ตุลาคมของปีหนึ่งถึงวันที่ ๓๐ กันยายนของปีถัดไป และให้ใช้ปี พ.ศ. ที่ถัดไปนั้นเป็นชื่อสำหรับปีงบประมาณนั้น

ข้อ ๔ ให้ประธานกรรมการรักษาการตามข้อบังคับนี้ และให้มีอำนาจออก ประกาศ หรือข้อกำหนด รวมทั้งวินิจฉัยปัญหาเกี่ยวกับการปฏิบัติตามข้อบังคับนี้

ข้อ ๑๖ สมาชิก มีสองประเภท ดังต่อไปนี้

- (๑) สมาชิกประเภทบุคคลธรรมดา
- (๒) สมาชิกประเภทองค์กรสตรี

หลักเกณฑ์ วิธีการ และเงื่อนไขเกี่ยวกับคุณสมบัติการเป็นสมาชิก การขอขึ้นทะเบียนเป็นสมาชิก และการพ้นจากการเป็นสมาชิกให้เป็นไปตามที่คณะกรรมการบริหารกำหนด

หมวด ๓

การรับเงิน การจ่ายเงิน และการเก็บรักษาเงิน

ข้อ ๑๗ ให้กรมการพัฒนาชุมชนเปิดบัญชีเงินฝากไว้ที่กรมบัญชีกลาง กระทรวงการคลัง และสำนักงานคลังจังหวัด แล้วแต่กรณี ชื่อบัญชี “บัญชีกองทุนพัฒนาบทบาทสตรี” เพื่อรับ - จ่ายเงินกองทุน และห้ามมิให้นำเงินไปใช้จ่ายก่อนส่งเข้าบัญชีเงินฝาก

เพื่อความคล่องตัวในการปฏิบัติงาน ให้กรมการพัฒนาชุมชนเปิดบัญชีเงินฝากไว้ที่ธนาคารที่เป็นรัฐวิสาหกิจภายในวงเงินและเงื่อนไขที่คณะกรรมการบริหารกำหนดโดยความเห็นชอบของกระทรวงการคลัง

ข้อ ๑๘ ให้สำนักงานพัฒนาชุมชนจังหวัดเปิดบัญชีเงินฝากธนาคารไว้ที่ธนาคารกรุงไทยจำกัด (มหาชน) ธนาคารออมสิน และธนาคารเพื่อการเกษตรและสหกรณ์การเกษตร ชื่อบัญชี “กองทุนพัฒนาบทบาทสตรี (จังหวัด)” เพื่อรับ - จ่ายเงินของกองทุน ในการดำเนินงานเกี่ยวกับการช่วยเหลือ การส่งเสริม และการสนับสนุนเพื่อการพัฒนาศักยภาพสตรี เครือข่ายสตรี และองค์กรสตรี และทุกสิ้นเดือนให้สำนักงานพัฒนาชุมชนจังหวัดนำเงินในบัญชีเงินฝากธนาคารส่งเข้าบัญชีเงินฝากของกองทุนที่เปิดไว้ที่สำนักงานคลังจังหวัด

ข้อ ๑๙ การใช้จ่ายเงินของกองทุนให้เป็นไปเพื่อกิจการ ดังต่อไปนี้

- (๑) เป็นแหล่งเงินทุนหมุนเวียนหรือแหล่งเงินทุนตามวัตถุประสงค์ของกองทุน
- (๒) เป็นค่าใช้จ่ายในการดำเนินงานและบริหารกองทุน

การจ่ายเงินตาม (๑) ให้เป็นไปตามหลักเกณฑ์ วิธีการ และเงื่อนไขที่คณะกรรมการบริหารกำหนด

ข้อ ๒๐ ให้ผู้อำนวยการจัดทำแผนการดำเนินงานประจำปี ซึ่งอย่างน้อยต้องประกอบด้วย ผลการดำเนินงานของปีที่ผ่านมา แผนการปฏิบัติงาน ประมาณการรายรับรายจ่ายประจำปี และประมาณการกระแสเงินสด เพื่อนำเสนอคณะกรรมการบริหารพิจารณาอนุมัติอย่างน้อยหกสิบวันก่อนวันเริ่มต้นปีบัญชีของทุกปี และให้ส่งกระทรวงการคลังอย่างน้อยสามสิบวันก่อนวันเริ่มต้นปีบัญชีของทุกปี เพื่อพิจารณาอนุมัติก่อนการใช้จ่ายเงิน

ข้อ ๒๑ ให้ผู้อำนวยการหรือผู้ซึ่งผู้อำนวยการมอบหมายเป็นผู้อนุมัติและสั่งจ่ายเงินของกองทุนตามแผนการดำเนินงานและประมาณการรายจ่ายประจำปีที่ได้รับอนุมัติตามข้อ ๒๐



หลักเกณฑ์ วิธีการ และเงื่อนไข เกี่ยวกับการใช้จ่ายเงินประเภทเงินทุนหมุนเวียนและ
ประเภทเงินอุดหนุนของกองทุนพัฒนาบทบาทสตรี พ.ศ. ๒๕๕๙

อาศัยอำนาจตามความในข้อ ๑๙ วรรคสอง ของข้อบังคับคณะกรรมการบริหารกองทุนพัฒนาบทบาทสตรีว่าด้วยการบริหารกองทุนพัฒนาบทบาทสตรี พ.ศ. ๒๕๕๙ และมติที่ประชุมคณะกรรมการบริหารกองทุนพัฒนาบทบาทสตรี ครั้งที่ ๓/๒๕๕๙ เมื่อวันที่ ๒ สิงหาคม ๒๕๕๙ จึงออกหลักเกณฑ์ วิธีการ และเงื่อนไขเกี่ยวกับการใช้จ่ายเงินประเภทเงินทุนหมุนเวียนและประเภทเงินอุดหนุนของกองทุนพัฒนาบทบาทสตรี พ.ศ. ๒๕๕๙ ดังนี้

๑. การจัดสรรเงินกองทุนพัฒนาบทบาทสตรี

การจัดสรรเงินกองทุนพัฒนาบทบาทสตรี ตามวัตถุประสงค์ของการจัดตั้งกองทุน ให้ใช้จ่ายเพื่อกิจการเป็นเงินทุนหมุนเวียน หรือเงินอุดหนุน

ทั้งนี้ การจัดสรรเงินกองทุนในแต่ละปีงบประมาณให้เป็นไปตามที่คณะกรรมการบริหารกองทุนพัฒนาบทบาทสตรีกำหนด

๒. ความหมายของเงินกองทุน

๒.๑ เงินทุนหมุนเวียน หมายความว่า เงินทุนให้กู้แก่สมาชิกตามโครงการที่ได้รับการสนับสนุนจากกองทุนเพื่อการประกอบอาชีพ การสร้างงาน การสร้างรายได้ หรือการเสริมสร้างความเข้มแข็งทางเศรษฐกิจ

๒.๒ เงินอุดหนุน หมายความว่า เงินทุนตามโครงการที่ได้รับการสนับสนุนจากกองทุนเพื่อการส่งเสริมบทบาทและพัฒนาศักยภาพสตรีและเครือข่าย การส่งเสริมสนับสนุนการจัดกิจกรรมในการพัฒนาบทบาทสตรี และการสนับสนุนโครงการที่แก้ไขปัญหาและพัฒนาสตรี

๓. การใช้จ่ายเงินประเภทเงินทุนหมุนเวียน

๓.๑ คุณสมบัติของผู้ขอรับการสนับสนุน

(๑) เป็นสมาชิกประเภทบุคคลธรรมดา ซึ่งรวมตัวกันตั้งแต่ห้าคนขึ้นไป หรือสมาชิกประเภทองค์กรสตรี

(๒) มีภูมิลำเนาหรือถิ่นที่อยู่ หรือสถานที่ทำงาน ตั้งอยู่ในท้องที่ที่ยื่นแบบขอรับการสนับสนุนไม่น้อยกว่าหกเดือน

(๓) มีการดำเนินงานหรือมีผลงานเกี่ยวข้องกับอาชีพที่ขอรับการสนับสนุน

(๔) ไม่เป็นผู้มีประวัติเสื่อมเสียและขาดวินัยทางการเงิน

ธนาคารประเภทออมทรัพย์ของสำนักงานพัฒนาชุมชนจังหวัดและสำนักงานกองทุนพัฒนาบทบาทสตรี ก่อนโอนเงินเข้าบัญชีสมาชิกที่เปิดไว้ตามข้อ (๑) แล้วแต่กรณี

(๓) เมื่อสมาชิกได้รับเงินโอนแล้วให้ดำเนินการตามโครงการที่ได้รับอนุมัติ ภายในเจ็ดวันทำการ และให้รายงานผลการดำเนินงานครั้งแรกพร้อมภาพถ่าย ส่งสำนักงานเลขานุการ คณะอนุกรรมการกลั่นกรองและติดตามการดำเนินงานกองทุนพัฒนาบทบาทสตรีอำเภอ และสำนักงาน คณะอนุกรรมการบริหารกองทุนพัฒนาบทบาทสตรีกรุงเทพมหานครแล้วแต่กรณี ภายในสามสิบวันนับแต่วันที่ได้รับเงินโอน

(๔) สมาชิกที่ได้รับเงินสนับสนุนจากกองทุนประเภทเงินหมุนเวียน ต้องดำเนินงาน ให้เป็นไปตามแผนงานโครงการที่ได้ยื่นแบบขอรับการสนับสนุน หรืออาจขอแก้ไขปรับปรุงแผนงาน โครงการเพื่อดำเนินการตามโครงการเดิมตามจำนวนเงินที่ได้รับอนุมัติไปก่อนแล้วนั้นก็ ได้ โดยเสนอ แผนงานโครงการที่ขอแก้ไขปรับปรุงใหม่นั้น ให้คณะอนุกรรมการบริหารกองทุนพัฒนาบทบาทสตรี ระดับจังหวัดหรือกรุงเทพมหานครพิจารณาอนุมัติแล้วแต่กรณี เพื่อดำเนินการตามแผนงานโครงการที่ ได้รับอนุมัติ

๓.๕ การคืนเงิน

(๑) เมื่อครบกำหนดการชำระคืนเงินกู้ตามสัญญาให้สมาชิกคืนเงินเข้าบัญชีกองทุน พัฒนาบทบาทสตรีจังหวัดหรือกองทุนพัฒนาบทบาทสตรีกรุงเทพมหานครแล้วแต่กรณี ตามแนวทางที่ สำนักงานกองทุนพัฒนาบทบาทสตรีกำหนด

กรณีที่สมาชิกได้รับเงินสนับสนุนจากกองทุนแล้วแต่ไม่สามารถดำเนินการตามโครงการได้ ให้ตัวแทนสมาชิกประเภทบุคคลธรรมดา หรือผู้มีอำนาจทำการแทนหรือผู้ซึ่งได้รับมอบฉันทะจาก สมาชิกประเภทองค์กรสตรี โอนเงินคืนเข้าบัญชีกองทุนพัฒนาบทบาทสตรีจังหวัดหรือกรุงเทพมหานคร ภายในเจ็ดวันทำการนับแต่วันรับเงินโอน หากไม่โอนเงินคืนภายในกำหนดจะต้องเสียดอกเบี้ยตามที่ คณะกรรมการบริหารกองทุนพัฒนาบทบาทสตรีกำหนด

กรณีสมาชิกผิดนัดชำระหนี้ตามสัญญาต้องเสียเบี้ยปรับ หรือดอกเบี้ยในอัตราผิดนัด ตามที่ระบุไว้ในสัญญา

(๒) การรับเงินในแต่ละครั้งให้สำนักงานพัฒนาชุมชนจังหวัดและสำนักงานกองทุน พัฒนาบทบาทสตรีออกใบเสร็จรับเงินของกองทุนพัฒนาบทบาทสตรีให้แก่สมาชิก

(๓) ให้สำนักงานพัฒนาชุมชนจังหวัดและสำนักงานกองทุนพัฒนาบทบาทสตรี โอนเงิน ที่ได้จากการคืนเงินทุกประเภท ได้แก่ เงินต้น ดอกเบี้ยเงินกู้ เบี้ยปรับของสมาชิก คืนเข้าบัญชีเงินฝาก คลังกองทุนพัฒนาบทบาทสตรี กรมการพัฒนชุมชนทุกสิ้นเดือน

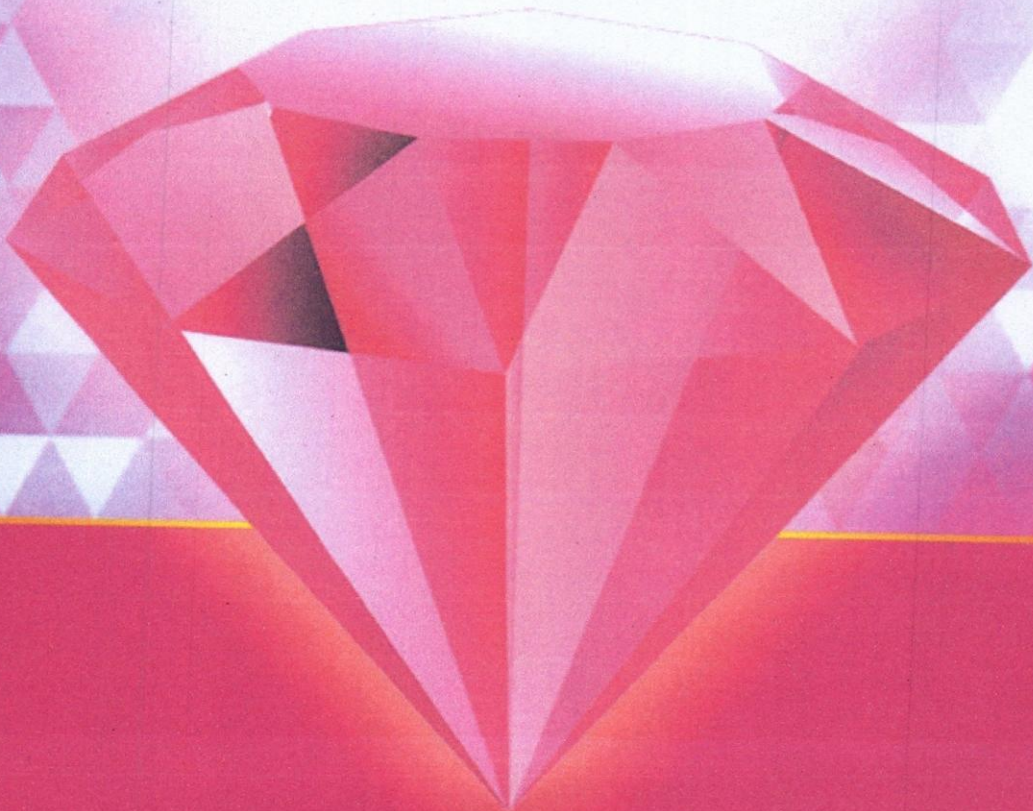
๓.๖ การติดตาม/การรายงานผล

(๑) ให้สมาชิกรายงานผลการปฏิบัติงานและการรายงานการใช้จ่ายเงินที่ได้รับการ สนับสนุนจากกองทุน ตามแนวทางที่สำนักงานกองทุนพัฒนาบทบาทสตรีกำหนด

/(๒) ให้คณะอนุกรรมการบริหาร...



แนวทางการดำเนินงาน
กองทุนพัฒนาบาทบาทสตรี
สำหรับจังหวัด



ที่	กระบวนการ	ระยะเวลาดำเนินการ	ผู้รับผิดชอบ
	8) สำนักงานเลขานุการ อกส.อ. รวบรวมหลักฐานการรับเงิน (ใบสำคัญรับเงิน) ของ สมาชิก ส่งให้สำนักงานเลขานุการ อกส.จ.	ภายใน 7 วันทำการ หลังจากรับเงิน	สนง.เลขานุการ อกส.อ.
4.	<u>การชำระคืนเงิน</u>		
	1) ผู้กู้+ผู้ขอรับการสนับสนุน นำแบบฟอร์มชำระคืนเงิน (Bill payment) ไปชำระเงินรายงวด หรือเงินโครงการเหลือจ่าย ณ เคาน์เตอร์ธนาคาร หรือ ตู้เอ ที เอ็ม ของธนาคารกรุงไทย ออมสิน ธ.ก.ส.	ไม่เกินวันที่ 5 ของงวด ตามสัญญาที่กำหนด หรือเมื่อเสร็จสิ้น โครงการภายใน 7 วัน ทำการ (กรณีเงิน อดหนุนคงเหลือ)	สมาชิก(ผู้กู้) + องค์กรที่ได้รับการ สนับสนุนเงินอุดหนุน
	2) ผู้กู้+ผู้ขอรับการสนับสนุน สำเนา หลักฐานการชำระคืนเงินที่ธนาคาร ออกให้ ส่งสำนักงานเลขานุการ อกส.อ.	ภายในวันที่ชำระคืน เงินที่ธนาคาร	สมาชิก(ผู้กู้) + องค์กรที่ได้รับการ สนับสนุนเงินอุดหนุน
	3) สำนักงานเลขานุการ อกส.อ. ส่ง หลักฐานการชำระคืนเงินของผู้กู้+ ผู้ขอรับการสนับสนุนให้สำนักงาน เลขานุการ อกส.จ.	ภายในสัปดาห์ที่ 2 ของเดือน	สนง.เลขานุการ อกส.อ.
	4) สกส.(กลุ่มนโยบายฯ) จะดำเนินการ อัปเดตความเคลื่อนไหวบัญชีของ เงินฝากธนาคาร (statement) เข้าระบบ SARA เมื่อมีการรับชำระคืน ผ่านระบบ Bill payment	ทุกวันที่มีความ เคลื่อนไหว	งานพัฒนาระบบ เทคโนโลยี กลุ่มนโยบายและ ยุทธศาสตร์ สกส.
	5) สำนักงานเลขานุการ อกส.จ. ตรวจสอบ statement + หลักฐาน การชำระคืนเงินที่ได้รับจากสำนักงาน เลขานุการ อกส.อ. / สมาชิก แล้วแต่กรณี และทำรายการรับชำระคืน ในโครงการ (ลูกหนี้รายตัว) ในโปรแกรม SARA พร้อมออกไปเสร็จ รับเงินในระบบ SARA	สัปดาห์ที่ 2-3 ของเดือน	นักวิชาการเงินและ บัญชีของกองทุนฯ

ที่	กระบวนการ	ระยะเวลาดำเนินการ	ผู้รับผิดชอบ
6)	สำนักงานเลขานุการ อกส.จ. ส่งใบเสร็จรับเงินให้ผู้กู้+ผู้ขอรับ การสนับสนุน ผ่านสำนักงาน เลขานุการ อกส.อ. เพื่อส่งให้สมาชิก	สัปดาห์ที่ 4 ของเดือน	นักวิชาการเงินและ บัญชีของกองทุนฯ
7)	สำนักงานเลขานุการ อกส.จ. ตรวจสอบลูกหนี้ผิดนัด ในระบบโปรแกรม SARA หากมีให้ออกใบแจ้งหนี้ ส่งให้ลูกหนี้	สัปดาห์ที่ 4 ของเดือน	นักวิชาการเงินและ บัญชีของกองทุนฯ
8)	สำนักงานเลขานุการ อกส.จ. นำเงินที่ได้รับการชำระคืนทั้งหมด แจ้งสำนักงานพัฒนาชุมชนจังหวัด นำฝากคลัง (เพื่อใช้เป็นฐานจำนวนเงิน สำหรับการพิจารณาอนุมัติโครงการ ของแต่ละครั้ง)	ภายในวันที่ 25 ของ เดือน	นักวิชาการเงินและ บัญชีของกองทุนฯ
9)	สำนักงานพัฒนาชุมชนจังหวัด นำเงินฝากคลัง	ทุกสิ้นเดือน	จนท.การเงินและ บัญชี สพจ.
10)	สหจ.โอนขายบิลข้ามกรม ส่งคืนเงิน ฝากคลัง เข้าบัญชีฝากคลังกองทุนฯ ของ สกส.	ภายใน 7 วันนับแต่ สิ้นเดือน	จนท.การเงินและ บัญชี สพจ.
III.	การติดตาม/รายงานผล		
1)	สมาชิกผู้ได้รับการสนับสนุนเงิน กองทุนส่งหลักฐานการใช้จ่ายเงิน ภายใน 7 วันทำการนับแต่สิ้นสุด โครงการ (เงินอุดหนุน)	ทุกครั้งที่ได้รับอนุมัติ โครงการ	สมาชิกผู้ได้รับการ สนับสนุนเงินทุน
2)	สมาชิกรายงานผลการดำเนินงาน ครั้งแรกภายใน 30 วันทำการ หลังจากได้รับเงินกองทุน (งบทุนหมุนเวียน/อุดหนุน)	ทุกครั้งที่ได้รับ อนุมัติโครงการ	สมาชิกผู้ได้รับการ สนับสนุนเงินทุน