



แผนปฏิบัติการระยะ ๓ ปี
(พ.ศ. ๒๕๖๓ - ๒๕๖๕)
กองทุนพัฒนาบทบาทสตรี

คำนำ

สำนักงานกองทุนพัฒนาบทบาทสตรี ได้ทบทวนแผนปฏิบัติการราชการระยะ 3 ปี (พ.ศ. 2563 – 2565) กองทุนพัฒนาบทบาทสตรีขึ้น โดยจัดประชุมเชิงปฏิบัติการทบทวนยุทธศาสตร์และแผนปฏิบัติการกองทุนพัฒนาบทบาทสตรี ซึ่งมีผู้เกี่ยวข้องกับงานพัฒนาบทบาทสตรี เข้าร่วมประชุม ประกอบด้วย หัวหน้ากลุ่มงาน/นักวิชาการพัฒนาชุมชนจังหวัด, ผู้แทนคณะกรรมการบริหารกองทุนพัฒนาบทบาทสตรีระดับจังหวัด/กรุงเทพมหานคร, คณะอนุกรรมการกลั่นกรองและติดตามการดำเนินงานกองทุนพัฒนาบทบาทสตรีอำเภอ, ผู้แทนคณะทำงานขับเคลื่อนกองทุนพัฒนาบทบาทสตรีจังหวัด, ผู้แทนสมาชิกประเภทองค์กรสตรี, เจ้าหน้าที่กรมการพัฒนาชุมชนส่วนกลาง และเจ้าหน้าที่สำนักงานกองทุนพัฒนาบทบาทสตรี และนำเสนอคณะกรรมการบริหารกองทุนพัฒนาบทบาทสตรีเพื่อขอความเห็นชอบและอนุมัติให้ใช้แผนยุทธศาสตร์กองทุนพัฒนาบทบาทสตรี พ.ศ. 2563 - 2565 ฉบับนี้

สำนักงานกองทุนพัฒนาบทบาทสตรี หวังว่าแผนปฏิบัติการราชการระยะ 3 ปี (พ.ศ. 2563 – 2565) กองทุนพัฒนาบทบาทสตรี จะเป็นประโยชน์กับคณะกรรมการ คณะทำงาน ตลอดจนเจ้าหน้าที่ที่เกี่ยวข้องเพื่อใช้เป็นแนวทางในการดำเนินงานกองทุนพัฒนาบทบาทสตรี ให้บรรลุเป้าหมายสูงสุดภายใต้วิสัยทัศน์ “เป็นแหล่งเงินทุนในการพัฒนาสตรีเพื่อขับเคลื่อนเศรษฐกิจฐานรากให้มั่นคงและชุมชนพึ่งตนเองได้” และผลการดำเนินงานก่อให้เกิดประโยชน์ที่แท้จริงต่อสตรีและสมาชิกกองทุนฯ

สำนักงานกองทุนพัฒนาบทบาทสตรี
กรมการพัฒนาชุมชน

สารบัญ

เรื่อง	หน้า
1 วัตถุประสงค์ของกองทุนพัฒนาบทบาทสตรี	1
2 อำนาจหน้าที่คณะกรรมการบริหารกองทุนพัฒนาบทบาทสตรี	2
3 โครงสร้างการบริหารงานของสำนักงานกองทุนพัฒนาบทบาทสตรี	4
4 ความเชื่อมโยงแผนปฏิบัติราชการระยะ 3 ปี (พ.ศ. 2563 - 2565) กองทุนพัฒนาบทบาทสตรีกับยุทธศาสตร์ชาติ 20 ปี (พ.ศ. 2561 - 2580) แผนปฏิรูปประเทศ 11 ด้าน แผนพัฒนาเศรษฐกิจและสังคมแห่งชาติ ฉบับที่ 12 (พ.ศ. 2560 - 2564) แผนพัฒนาสตรีในช่วงแผนพัฒนาเศรษฐกิจและสังคมแห่งชาติ ฉบับที่ 12 (พ.ศ. 2560 - 2564) และแผนปฏิบัติราชการระยะ 3 ปี (พ.ศ. 2563 - 2565) ของกรมการพัฒนาชุมชน	5
5 แผนปฏิบัติราชการระยะ 3 ปี (พ.ศ. 2563 - 2565) กองทุนพัฒนาบทบาทสตรี	19
6 การวิเคราะห์สภาพแวดล้อมประเด็นการพัฒหน้าที่ 1 การเสริมสร้างอาชีพและรายได้	20
7 การวิเคราะห์สภาพแวดล้อมประเด็นการพัฒหน้าที่ 2 การสร้างผู้นำสตรีและความเข้มแข็งของกลุ่มสตรี	26
8 การวิเคราะห์สภาพแวดล้อมประเด็นการพัฒหน้าที่ 3 การป้องกันปัญหาและพัฒนาคุณภาพชีวิตสตรี	32
9 การวิเคราะห์สภาพแวดล้อมประเด็นการพัฒหน้าที่ 4 การเสริมสร้างขีดความสามารถองค์กรบริหารกองทุนฯ ตามหลักธรรมาภิบาล	38
10 ตัวชี้วัดผลสัมฤทธิ์ของแผนปฏิบัติราชการระยะ 3 ปี (พ.ศ. 2563 - 2565) กองทุนพัฒนาบทบาทสตรี	44
11 คำอธิบายตัวชี้วัดผลสัมฤทธิ์ของแผนปฏิบัติราชการระยะ 3 ปี (พ.ศ. 2563 - 2565) กองทุนพัฒนาบทบาทสตรี	45
12 คณะผู้จัดทำ	55


วัตถุประสงค์ของกองทุนพัฒนาบทบาทสตรี

- (1) เป็นแหล่งเงินทุนหมุนเวียนดอกเบี้ยต่ำ ในการสร้างโอกาสให้สตรีเข้าถึงแหล่งเงินทุนสำหรับการลงทุน เพื่อพัฒนาอาชีพ สร้างงาน สร้างรายได้ หรือเสริมสร้างความเข้มแข็งทางด้านเศรษฐกิจให้แก่สตรีและองค์กรของสตรี
- (2) เป็นแหล่งเงินทุนเพื่อการส่งเสริมบทบาทและพัฒนาศักยภาพสตรี และเครือข่ายสตรี ในการเฝ้าระวังดูแลและแก้ไขปัญหาของสตรี การส่งเสริมและพัฒนาคุณภาพชีวิตของสตรี นำไปสู่การสร้างสวัสดิภาพ หรือสวัสดิการเพื่อคุ้มครองและพิทักษ์สิทธิของสตรีและผู้ด้อยโอกาสอื่น ๆ ในสังคม
- (3) เป็นแหล่งเงินทุนเพื่อการส่งเสริม สนับสนุนการจัดกิจกรรมในการพัฒนาบทบาทสตรี การสร้างภาวะผู้นำ การพัฒนาองค์ความรู้ เพื่อเสริมสร้างความเข้มแข็งทางด้านสังคมให้แก่สตรีและองค์กรของสตรี
- (4) เป็นแหล่งเงินทุนเพื่อสนับสนุนโครงการอื่น ๆ ที่เป็นการแก้ไขปัญหาและพัฒนาสตรีตามที่คณะกรรมการพิจารณาเห็นสมควร

ที่มา : - พ.ร.บ.การบริหารทุนหมุนเวียน พ.ศ. 2558 มาตรา 39 การรวมทุนหมุนเวียน ให้กระทำได้เมื่อทุนหมุนเวียนที่จะรวมกันนั้นมีวัตถุประสงค์เดียวกันหรือสามารถดำเนินการร่วมกันได้ และจะต้องไม่มีผลเป็นการขยายวัตถุประสงค์เกินกว่าวัตถุประสงค์เดิมของทุนหมุนเวียนที่นำมารวมกัน

- พ.ร.บ. งบประมาณรายจ่ายประจำปีงบประมาณ พ.ศ. 2559 (ฉบับที่ ๓ งบประมาณรายจ่าย ประจำปีงบประมาณ พ.ศ. 2559 เล่มที่ 13)
- ข้อบังคับคณะกรรมการบริหารกองทุนพัฒนาบทบาทสตรี ว่าด้วยการบริหารกองทุนพัฒนาบทบาทสตรี พ.ศ. 2559 (ข้อ 5)

อำนาจหน้าที่
คณะกรรมการบริหารกองทุนพัฒนาบทบาทสตรี



อำนาจหน้าที่

คณะกรรมการบริหารกองทุนพัฒนาบทบาทสตรี

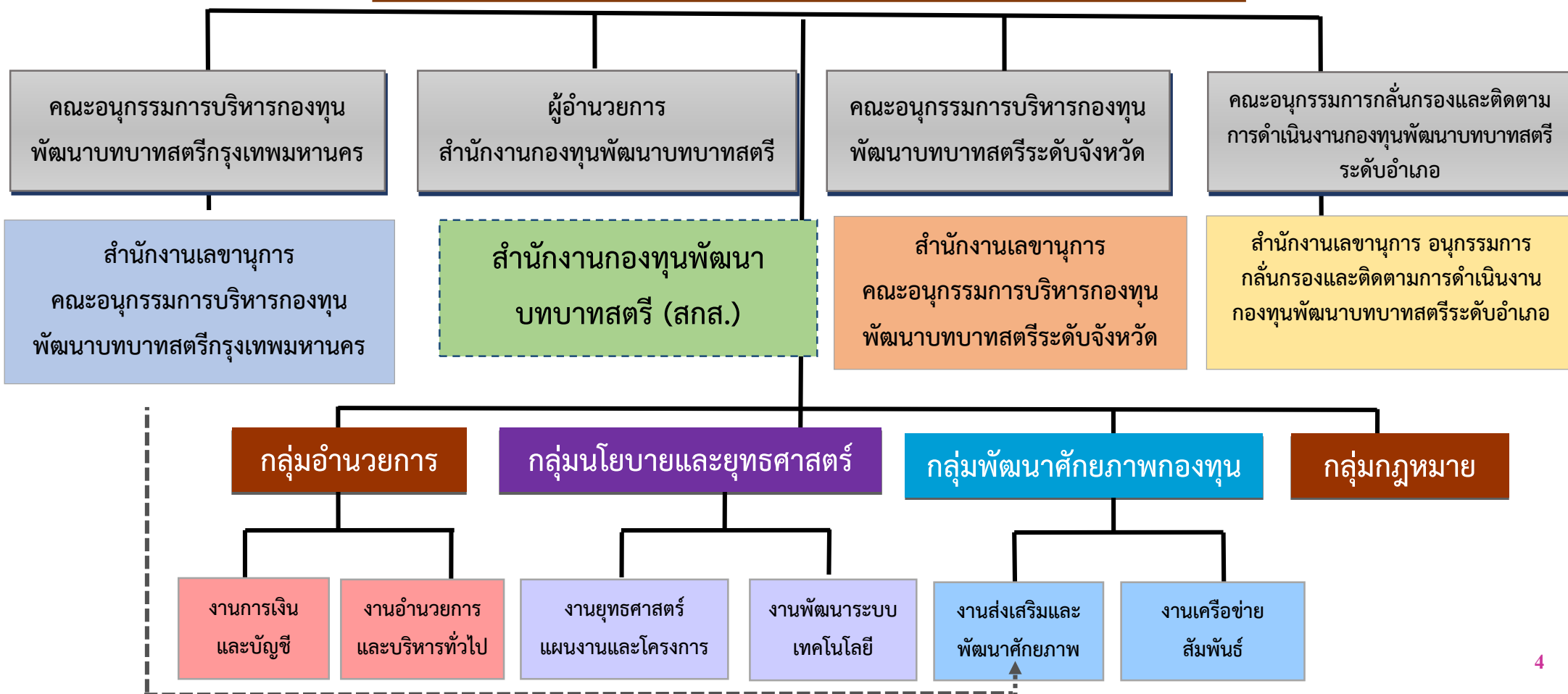
คณะกรรมการบริหารกองทุนพัฒนาบทบาทสตรี มีอำนาจหน้าที่ดังต่อไปนี้

1. กำหนดนโยบาย ยุทธศาสตร์ มาตรการ และแนวทางในการบริหารกองทุนให้เป็นไปตามวัตถุประสงค์
2. พิจารณาอนุมัติแผนการดำเนินงานประจำปี
3. กำหนดข้อบังคับเกี่ยวกับการบริหารงานบุคคล การเงิน การพัสดุ ตลอดจนการกำหนด ค่าตอบแทน สิทธิประโยชน์หรือสวัสดิการต่าง ๆ ของบุคลากรกองทุน ให้สอดคล้องกับมาตรฐานที่คณะกรรมการประกาศกำหนด
4. กำกับดูแลการบริหารจัดการ และติดตามการดำเนินงานให้เป็นไปตามวัตถุประสงค์ ของกองทุน
5. แต่งตั้งผู้อำนวยการ
6. แต่งตั้งคณะกรรมการ คณะทำงาน เพื่อพิจารณาหรือปฏิบัติงานตามที่คณะกรรมการบริหารมอบหมาย

ที่มา : ข้อบังคับคณะกรรมการบริหารกองทุนพัฒนาบทบาทสตรี ว่าด้วยการบริหารกองทุนพัฒนาบทบาทสตรี พ.ศ. 2559 ข้อ 9

โครงสร้างการบริหารงานของสำนักงานกองทุนพัฒนาบทบาทสตรี
กรมการพัฒนาชุมชน กระทรวงมหาดไทย

คณะกรรมการบริหารกองทุนพัฒนาบทบาทสตรี



ความเชื่อมโยง

แผนปฏิบัติการราชการระยะ 3 ปี (พ.ศ. 2563 – 2565) กองทุนพัฒนาบทบาทสตรี

1. ยุทธศาสตร์ชาติ 20 ปี (พ.ศ. 2561 - 2580)
2. แผนปฏิรูปประเทศ 11 ด้าน
3. แผนพัฒนาเศรษฐกิจและสังคมแห่งชาติ ฉบับที่ 12 (พ.ศ. 2560 - 2564)
4. แผนพัฒนาสตรีในช่วงแผนพัฒนาเศรษฐกิจและสังคมแห่งชาติ ฉบับที่ 12 (พ.ศ.2560-2564)
5. แผนปฏิบัติการราชการระยะ 3 ปี (พ.ศ. 2563 – 2565) กรมการพัฒนาชุมชน

1. ยุทธศาสตร์ชาติ 20 ปี พ.ศ. 2561 – 2580

วิสัยทัศน์ประเทศไทย 2580

“ประเทศไทยมีความมั่นคง มั่งคั่ง ยั่งยืน เป็นประเทศพัฒนาแล้ว ด้วยการพัฒนาตามหลักปรัชญาของเศรษฐกิจพอเพียง”



มั่นคง

- มีความมั่นคงปลอดภัยจากภัยและการเปลี่ยนแปลง ทั้งภายในประเทศและภายนอกประเทศ และมีความมั่นคงในทุกมิติ ทั้งมิติเศรษฐกิจ สังคม สิ่งแวดล้อม และการเมือง
- ประเทศไทยมีความมั่นคงในเอกราชและอธิปไตย
- สังคมมีความปรองดองและความสามัคคี ประชาชนมีความมั่นคงในชีวิต มีงานและรายได้ที่มั่นคง มีที่อยู่อาศัยและความปลอดภัยในชีวิตทรัพย์สิน
- มีความมั่นคงของอาหาร พลังงาน และน้ำ



มั่งคั่ง

- ประเทศไทยมีการขยายตัวของเศรษฐกิจอย่างต่อเนื่อง ยกระดับเข้าสู่กลุ่มประเทศรายได้สูง ความเหลื่อมล้ำของการพัฒนาลดลง ประชากรได้รับผลประโยชน์จากการพัฒนาอย่างเท่าเทียมกัน
- เศรษฐกิจมีความสามารถในการแข่งขันสูง สร้างเศรษฐกิจและสังคมแห่งอนาคต และเป็นจุดสำคัญของการเชื่อมโยงในภูมิภาคทั้งการคมนาคมขนส่ง การผลิต การค้า การลงทุน มีความสมบูรณ์ในทุนที่จะสามารถสร้างการพัฒนาต่อเนื่อง อาทิ ทุนมนุษย์ ทุนทางปัญญา ทุนทางการเงินและทุนอื่นๆ



ยั่งยืน

- การพัฒนาที่สามารถสร้างความเจริญด้านรายได้ และคุณภาพชีวิตของประชาชนอย่างต่อเนื่อง โดยไม่ใช่ทรัพยากรธรรมชาติเกินพอดี ไม่สร้างมลภาวะต่อสิ่งแวดล้อม
- มีการผลิตและการบริโภคเป็นมิตรกับสิ่งแวดล้อม และสอดคล้องกับกฎระเบียบของประชาคมโลก
- คนมีความรับผิดชอบต่อสังคม มุ่งประโยชน์ส่วนรวมอย่างยั่งยืน ทุกภาคส่วนในสังคมยึดถือและปฏิบัติตามหลักปรัชญาของเศรษฐกิจพอเพียง

2. แผนปฏิรูปประเทศ 11 ด้าน

1

ด้านการเมือง



สังคมไทยมีความสามัคคีปรองดอง ประชาชนมีความรู้ความเข้าใจการเมืองการปกครอง ในระบอบประชาธิปไตยอันมีพระมหากษัตริย์ทรงเป็นประมุข

2

ด้านการบริหารราชการแผ่นดิน



สร้างภาครัฐของประชาชนเพื่อประชาชน พัฒนาโครงสร้างหน่วยงานภาครัฐให้ทันสมัย กระฉับกระเฉง ปรับตัวได้ทันต่อการเปลี่ยนแปลง และระบบงานภาครัฐมีผลสัมฤทธิ์สูง

3

ด้านกฎหมาย



ทบทวนหรือยกเลิกกฎหมายที่ล้าสมัย มีกลไกทางกฎหมายในการสร้างความเป็นธรรม ชัดเจน ความเหลื่อมล้ำ และเพิ่มขีดความสามารถในการแข่งขันของประเทศ

4

ด้านกระบวนการยุติธรรม



กระบวนการยุติธรรมเป็นไปอย่างรวดเร็ว โปร่งใส ตรวจสอบได้ ทุกกลุ่มบุคคลมีโอกาสเข้าถึงกระบวนการยุติธรรมโดยเสมอภาค มีการบังคับใช้กฎหมายอย่างเคร่งครัด ไม่เลือกปฏิบัติ

5

ด้านเศรษฐกิจ



ยกระดับศักยภาพทางเศรษฐกิจของประเทศไทย กระจายความเจริญและความเข้มแข็งของภาคสังคม ปรับปรุงบทบาท โครงสร้าง และกลไกสถาบันบริหารจัดการเศรษฐกิจของประเทศ เพื่อเพิ่มความสามารถในการแข่งขันทางเศรษฐกิจและลดความเหลื่อมล้ำ

6

ด้านทรัพยากรธรรมชาติและสิ่งแวดล้อม



ฟื้นฟูทรัพยากรธรรมชาติให้สมบูรณ์ ยั่งยืน ลดมลพิษและผลกระทบต่อสุขภาพของประชาชนและระบบนิเวศ เกิดความสมดุลระหว่างการใช้ประโยชน์ที่ดิน ทรัพยากรธรรมชาติ และสิ่งแวดล้อมที่มีประสิทธิภาพ มีระบบบริหารจัดการทรัพยากรธรรมชาติและสิ่งแวดล้อมที่มีประสิทธิภาพ

7

ด้านสาธารณสุข



ประชาชนทุกภาคส่วนมีความรอบรู้ด้านสุขภาพ มีส่วนร่วมในการวางระบบในการดูแลสุขภาพ ได้รับโอกาสที่เท่าเทียมกันในการเข้าถึงบริการสาธารณสุขที่จำเป็น

8

ด้านสื่อสารมวลชน เทคโนโลยีสารสนเทศ



มุ่งเน้นการสร้างดุลยภาพระหว่างเสรีภาพและการทำหน้าที่ของสื่อ บนความรับผิดชอบกับการกำกับที่มีความชอบธรรม

9

ด้านสังคม



สร้างสังคมคุณภาพที่เป็นธรรม ไม่แบ่งแยก ให้โอกาสแก่คนทุกกลุ่มตามศักยภาพที่มี เสริมสร้างพลังทางสังคมโดยการพัฒนาความรู้และปัญญา สร้างความเป็นอันหนึ่งอันเดียวกันของสังคมด้วยพลังแห่งการช่วยเหลือ

10

ด้านพลังงาน



ส่งเสริมพลังงานทดแทนและอนุรักษ์พลังงาน กำหนดทิศทางการพัฒนาและการลงทุนเทคโนโลยีใหม่ของประเทศ

11

ด้านการป้องกันและปราบปรามการทุจริต และประพฤติมิชอบ



ประชาชนมีความรู้ความเข้าใจเกี่ยวกับการทุจริต มีมาตรการควบคุมการบริหารจัดการของหน่วยงานภาครัฐและเอกชน ยุกระดับการบังคับใช้มาตรการทางวินัยและกฎหมายต่อเจ้าพนักงานของรัฐ

3. แผนพัฒนาเศรษฐกิจและสังคมแห่งชาติ ฉบับที่ 12 (พ.ศ. 2560 – 2564)



ยุทธศาสตร์ที่ 2 : การสร้างความเป็นธรรม ลดความเหลื่อมล้ำในสังคม
เป้าหมายที่ 1 ลดปัญหาความเหลื่อมล้ำด้านรายได้ของกลุ่มคนที่มีฐานะทางเศรษฐกิจสังคมที่แตกต่างกันและแก้ไขปัญหาความยากจน

เป้าหมายที่ 2

เพิ่มศักยภาพชุมชนและเศรษฐกิจฐานรากให้มีความเข้มแข็ง เพื่อให้ชุมชนพึ่งพาตนเองและได้รับส่วนแบ่งผลประโยชน์ทางเศรษฐกิจมากขึ้น

ยุทธศาสตร์ที่ 3 : การสร้างความเข้มแข็งทางเศรษฐกิจและแข่งขันได้อย่างยั่งยืน

เป้าหมายที่ 1 เศรษฐกิจเติบโตได้ตามศักยภาพ ประชาชนมีความเป็นอยู่และคุณภาพชีวิตที่ดีขึ้น

ยุทธศาสตร์ที่ 6 : การบริหารจัดการในภาครัฐ การป้องกันการทุจริตประพฤติมิชอบและธรรมาภิบาลในสังคมไทย

4. แผนพัฒนาสตรีในช่วงแผนพัฒนาเศรษฐกิจและสังคมแห่งชาติ ฉบับที่ 12 (พ.ศ.2560 - 2564)

ยุทธศาสตร์ที่ 1

ปรับเปลี่ยนเจตคติของสังคมในประเด็น ความเสมอภาคเท่าเทียมกันระหว่างหญิงชาย

ยุทธศาสตร์ที่ 2

เสริมพลังเพิ่มบทบาทการมีส่วนร่วมเพื่อพัฒนาสังคมและคุณภาพชีวิตแก่สตรี

ยุทธศาสตร์ที่ 3

พัฒนาเงื่อนไขและปัจจัยที่เอื้อต่อการพัฒนาสตรีที่มีประสิทธิผลและเสมอภาค

ยุทธศาสตร์ที่ 4

กำหนดมาตรการเฝ้าระวัง ขจัดปัจจัยเสี่ยงป้องกันคุ้มครอง ช่วยเหลือและเยียวยา

ยุทธศาสตร์ที่ 5

สร้างความเข้มแข็งของกลไกและกระบวนการพัฒนาสตรี

5.แผนปฏิบัติการราชการระยะ 3 ปี (พ.ศ. 2563 – 2565) ของกรมการพัฒนาชุมชน

วิสัยทัศน์

เศรษฐกิจฐานรากมั่นคงและชุมชนพึ่งตนเองได้ ภายในปี 2565

ประเด็นการพัฒนาเรื่องที่ 1

สร้างสรรค์ชุมชนพึ่งตนเองได้

ประเด็นการพัฒนาเรื่องที่ 2

ส่งเสริมเศรษฐกิจฐานรากให้ขยายตัวอย่างสมดุล

ประเด็นการพัฒนาเรื่องที่ 3

เสริมสร้างทุนชุมชนให้มีธรรมาภิบาล

ประเด็นการพัฒนาเรื่องที่ 4

เสริมสร้างองค์กรให้มีขีดสมรรถนะสูง

ยุทธศาสตร์ชาติ 20 ปี
(พ.ศ. 2561 - 2580)

- ยุทธศาสตร์ที่ 1 ด้านความมั่นคง
- ยุทธศาสตร์ที่ 2 ด้านการสร้างความสามารถในการแข่งขัน
- ยุทธศาสตร์ที่ 3 การพัฒนาและเสริมสร้างศักยภาพทรัพยากรมนุษย์
- ยุทธศาสตร์ที่ 4 การสร้างโอกาสและความเสมอภาคทางสังคม
- ยุทธศาสตร์ที่ 5 การสร้างการเติบโต คุณภาพชีวิตที่เป็นมิตรต่อสิ่งแวดล้อม
- ยุทธศาสตร์ที่ 6 การปรับสมดุลและพัฒนาาระบบการบริหารจัดการภาครัฐ

แผนปฏิรูปประเทศ 11 ด้าน

- ด้านที่ 5 ด้านเศรษฐกิจ กระจายความเจริญและความเข้มแข็งของภาคสังคม เพื่อเพิ่มความสามารถในการแข่งขันทางเศรษฐกิจและลดความเหลื่อมล้ำ
- ด้านที่ 9 ด้านสังคม สร้างสังคมคุณภาพที่เป็นธรรมไม่แบ่งแยกให้โอกาสทุกคนตามศักยภาพที่มี

แผนพัฒนาเศรษฐกิจและสังคมแห่งชาติ ฉบับที่ 12 (พ.ศ. 2560 - 2564)

- ยุทธศาสตร์ที่ 2 : การสร้างความเป็นธรรมลดความเหลื่อมล้ำในสังคม
- เป้าหมายที่ 1 ลดปัญหาความเหลื่อมล้ำด้านรายได้ของกลุ่มคนที่มีฐานะทางเศรษฐกิจสังคมที่ต่างกัน และแก้ไขปัญหาความยากจน
- เป้าหมายที่ 2 เพิ่มศักยภาพชุมชนและเศรษฐกิจฐานรากให้มีความเข้มแข็ง เพื่อให้ชุมชนพึ่งพาตนเองและได้รับส่วนแบ่งผลประโยชน์ทางเศรษฐกิจมากขึ้น
- ยุทธศาสตร์ที่ 3 : การสร้างความเข้มแข็งทางเศรษฐกิจและแข่งขันได้อย่างยั่งยืน
- เป้าหมายที่ 1 เศรษฐกิจเติบโตได้ตามศักยภาพ ประชาชนมีคุณภาพชีวิตที่ดีขึ้น
- ยุทธศาสตร์ที่ 6 : การบริหารจัดการในภาครัฐ การป้องกันการทุจริตประพฤติมิชอบ และธรรมาภิบาลในสังคมไทย

แผนพัฒนาสตรีในช่วงแผนพัฒนาเศรษฐกิจและสังคมแห่งชาติ ฉบับที่ ๑๒ (พ.ศ.๒๕๖๐-๒๕๖๔)

แผนปฏิบัติการราชการระยะ 3 ปี (พ.ศ. 2563 - 2565) ของกรมการพัฒนาชุมชน

- ยุทธศาสตร์ที่ 1 ปรับเปลี่ยนเจตคติของสังคมในประเด็น ความเสมอภาคเท่าเทียมกันระหว่างหญิงชาย
- ยุทธศาสตร์ที่ 2 เสริมพลังเพิ่มบทบาทการมีส่วนร่วมเพื่อพัฒนาสังคมและคุณภาพชีวิตแก่สตรีทุกกลุ่มและทุกระดับ
- ยุทธศาสตร์ที่ 3 พัฒนาเงื่อนไขและปัจจัยที่เอื้อต่อการพัฒนาสตรีที่มีประสิทธิผลและเสมอภาค
- ยุทธศาสตร์ที่ 4 กำหนดมาตรการเฝ้าระวัง จัดปัจจัยเสี่ยงป้องกันคุ้มครอง ช่วยเหลือและเยียวยา
- ยุทธศาสตร์ที่ 5 สร้างความเข้มแข็งของกลไกและกระบวนการพัฒนาสตรี

วิสัยทัศน์ “ เศรษฐกิจฐานรากมั่นคงและชุมชนพึ่งตนเองได้ ภายในปี 2565 ”

- ประเด็นการพัฒนา เรื่องที่ 1 สร้างสรรค์ชุมชนพึ่งตนเองได้
- ประเด็นการพัฒนา เรื่องที่ 2 ส่งเสริมเศรษฐกิจฐานรากให้ขยายตัวอย่างสมดุล
- ประเด็นการพัฒนา เรื่องที่ 3 เสริมสร้างทุนชุมชนให้มีธรรมาภิบาล
- ประเด็นการพัฒนา เรื่องที่ 4 เสริมสร้างองค์กรให้มีขีดสมรรถนะสูง

แผนปฏิบัติการราชการระยะ 3 ปี (พ.ศ. 2563 - 2565) ของกองทุนพัฒนาบทบาทสตรี

- ประเด็นการพัฒนาที่ 1 การเสริมสร้างอาชีพและรายได้
- ประเด็นการพัฒนาที่ 2 การเสริมสร้างความเข้มแข็งสตรีและองค์กรสตรี
- ประเด็นการพัฒนาที่ 3 การส่งเสริมพัฒนาคุณภาพชีวิตสตรี
- ประเด็นการพัฒนาที่ 4 การเสริมสร้างขีดความสามารถองค์กรในการบริหารกองทุนฯ ตามหลักธรรมาภิบาล

การวิเคราะห์สภาพแวดล้อมกองทุนพัฒนาบทบาทสตรี

จุดแข็ง(S)	จุดอ่อน(W)
<ol style="list-style-type: none"> 1. กองทุนฯ คิดดอกเบี้ยเงินกู้ต่ำกว่ากองทุนฯ อื่น ๆ ที่มีวัตถุประสงค์คล้ายกัน 2. กองทุนฯ มีวัตถุประสงค์ที่ชัดเจน ที่มุ่งสร้างโอกาสให้สตรี/กลุ่มสตรีทุกระดับ และผู้ด้อยโอกาสในการพัฒนาศักยภาพและคุณภาพชีวิต 3. คณะทำงานในทุกระดับ เป็นกลไกสำคัญในกระบวนการบริหารกองทุนในพื้นที่ 4. แนวทางในการขับเคลื่อนกองทุนฯ ที่มุ่งให้ทุกภาคส่วนเกิดกระบวนการทำงานแบบบูรณาการ 5. กระบวนการในพื้นที่เน้นการมีส่วนร่วมสามารถตอบสนองต่อความต้องการของพื้นที่ได้ 6. กองทุนฯ มีความมั่นคงทางการเงิน และสมาชิกเข้าถึงแหล่งเงินทุนได้ง่าย 7. สมาชิกและเครือข่ายมีจำนวนมากและครอบคลุมทุกพื้นที่ 8. เป็นแหล่งเงินทุนในการสร้างงานสร้างอาชีพได้หลากหลาย 	<ol style="list-style-type: none"> 1. บุคลากร <ul style="list-style-type: none"> ส่วนกลาง <ul style="list-style-type: none"> - ขาดบุคลากรที่มีความเชี่ยวชาญด้านสารสนเทศ ส่วนภูมิภาค <ul style="list-style-type: none"> - พนักงานกองทุนมีการลาออกบ่อยครั้ง ทำให้การทำงานไม่ต่อเนื่อง - ขาดบุคลากรที่มีความรู้ด้านกฎหมายในการดำเนินงานของกองทุนพัฒนาบทบาทสตรี 2. เจ้าหน้าที่พัฒนาชุมชนมีภาระงานในพื้นที่มาก และให้ความสำคัญกับงานกองทุนพัฒนาบทบาทสตรีน้อย 3. ระบบโปรแกรมจัดการทะเบียนลูกหนี้ (SARA) ไม่สมบูรณ์ทำให้การใช้ข้อมูลในการรายงานผล การตรวจสอบการติดตามยังไม่เต็มประสิทธิภาพ 4. การสร้างการรับรู้ช่องทางการประชาสัมพันธ์งานกองทุนพัฒนาบทบาทสตรียังไม่ทั่วถึง 5. หลักเกณฑ์ในการเสนอขอโครงการที่กำหนดให้สมาชิกรวมกลุ่มจำนวน 5 คน

การวิเคราะห์สภาพแวดล้อมกองทุนพัฒนาบทบาทสตรี

โอกาส(O)	อุปสรรค(T)
<ol style="list-style-type: none"> 1. กระแสการตื่นตัวให้สตรีมีบทบาทนำในระดับประเทศ ภูมิภาค และระดับโลก 2. นโยบายของรัฐบาลในการลดความเหลื่อมล้ำของประชาชนทำให้ปัญหาของสตรีได้รับการแก้ไขจากการสนับสนุนเงินทุนจากภาครัฐ 3. มี พ.ร.บ. การบริหารทุนหมุนเวียนรองรับการดำเนินงานของกองทุนฯ 4. มีหน่วยงานที่มีภารกิจดำเนินงานเกี่ยวกับสตรีที่สามารถเชื่อมโยงเครือข่ายในการทำงานด้านสตรีร่วมกันได้ 5. มีหน่วยงานเครือข่ายที่พร้อมสนับสนุนส่งเสริมองค์ความรู้หรือพัฒนาทักษะด้านอาชีพที่หลากหลายแก่สตรี/กลุ่มสตรี 6. ความก้าวหน้าของเทคโนโลยีทำให้สามารถเข้าถึงข้อมูลได้ง่ายขึ้น 7. มีหลักปรัชญาเศรษฐกิจพอเพียงที่นำมาเป็นแนวทางในการปฏิบัติ 	<ol style="list-style-type: none"> 1. ภัยพิบัติเกิดขึ้นบ่อยและถี่ทำให้มีผลต่อการประกอบอาชีพของกลุ่มสตรี 2. การผันผวนของเศรษฐกิจส่งผลต่อต้นทุนการผลิต ช่องทางการตลาด และรายได้ของสมาชิก 3. ความก้าวหน้าทางเทคโนโลยีอย่างรวดเร็วทำให้สมาชิกบางส่วนไม่สามารถปรับตัวได้ทัน 4. สมาชิกมีทัศนคติต่อกองทุนมีกระบวนการในการขอรับการสนับสนุนยุ่งยากและล่าช้า

การวิเคราะห์กลยุทธ์จาก SWOT Analysis

<p style="text-align: center;">TOWS MATRIX</p>	<p style="text-align: center;">จุดแข็ง</p> <p>S1. กองทุนฯ คิดดอกเบี้ยเงินกู้ต่ำกว่ากองทุนอื่น ๆ ที่มีวัตถุประสงค์คล้ายกัน</p> <p>S2. กองทุนฯ มีวัตถุประสงค์ที่ชัดเจน ที่มุ่งสร้างโอกาส ให้สตรี/กลุ่มสตรีทุกระดับและผู้ด้อยโอกาส ในการพัฒนาศักยภาพและคุณภาพชีวิต</p> <p>S3. คณะทำงานในทุกระดับ เป็นกลไกสำคัญในกระบวนการบริหารกองทุนในพื้นที่</p> <p>S4. แนวทางในการขับเคลื่อนกองทุนฯ ที่มุ่งให้ทุกภาคส่วนเกิดกระบวนการทำงานแบบบูรณาการ</p> <p>S5. กระบวนการในพื้นที่เน้นการมีส่วนร่วมสามารถตอบสนองต่อความต้องการของพื้นที่ได้</p> <p>S6. กองทุนฯ มีความมั่นคงทางการเงิน และสามารถเข้าถึงแหล่งเงินทุนได้ง่าย</p> <p>S7. สมาชิกและเครือข่ายมีจำนวนมากและครอบคลุมทุกพื้นที่</p> <p>S8. เป็นแหล่งเงินทุนในการสร้างงานสร้างอาชีพได้หลากหลาย</p>
<p style="text-align: center;">โอกาส</p> <p>O1. กระแสการตื่นตัวให้สตรีมีบทบาทนำในระดับประเทศ ภูมิภาค และระดับโลก</p> <p>O2. นโยบายของรัฐบาลในการลดความเหลื่อมล้ำของประชาชนทำให้ปัญหาของสตรีได้รับการแก้ไขจากการสนับสนุนเงินทุนจากภาครัฐ</p> <p>O3. มี พ.ร.บ. การบริหารทุนหมุนเวียนรองรับการดำเนินงานของกองทุนฯ</p> <p>O4. มีหน่วยงานที่มีภารกิจดำเนินงานเกี่ยวกับสตรีที่สามารถเชื่อมโยงเครือข่ายในการทำงานด้านสตรีร่วมกันได้</p> <p>O5. มีหน่วยงานเครือข่ายที่พร้อมสนับสนุนส่งเสริมองค์ความรู้หรือพัฒนาทักษะด้านอาชีพที่หลากหลายแก่สตรี/กลุ่มสตรี</p> <p>O6. ความก้าวหน้าของเทคโนโลยีทำให้สามารถเข้าถึงข้อมูลได้ง่ายขึ้น</p> <p>O7. มีหลักปรัชญาเศรษฐกิจพอเพียงที่นำมาเป็นแนวทางในการปฏิบัติ</p>	<p style="text-align: center;">กลยุทธ์เชิงรุก</p> <p>S1+S3+O2 : ส่งเสริมสตรีและกลุ่มสตรีให้มีโอกาสเข้าถึงแหล่งทุนดอกเบี้ยต่ำโดยมีคณะทำงานทุกระดับ เป็นกลไกในการขับเคลื่อนกองทุน</p> <p>S2+O3 : ส่งเสริมการพัฒนาศักยภาพและคุณภาพชีวิตของสตรีตามวัตถุประสงค์ของกองทุนเพื่อตอบสนองนโยบายของรัฐบาล</p> <p>S8+O5 : สร้างความร่วมมือกับภาคีเครือข่ายในการสนับสนุนองค์ความรู้ด้านทักษะอาชีพแก่สตรี/กลุ่มสตรี</p> <p>S4+S5+O5 : ส่งเสริมการมีส่วนร่วมของหน่วยงานที่มีภารกิจด้านสตรีเพื่อตอบสนองต่อความต้องการในพื้นที่</p>

การวิเคราะห์กลยุทธ์จาก SWOT Analysis

<p style="text-align: center;">TOWS MATRIX</p>	<p style="text-align: center;">จุดอ่อน</p> <p>W1. ด้านบุคลากร ส่วนกลาง - ขาดบุคลากรที่มีความเชี่ยวชาญด้านสารสนเทศ ส่วนภูมิภาค - พนักงานกองทุนฯ มีการลาออกบ่อยครั้ง ทำให้การทำงานไม่ต่อเนื่อง - ขาดบุคลากรที่มีความรู้ด้านกฎหมายในการดำเนินงานของกองทุนพัฒนาบทบาทสตรี</p> <p>W2. เจ้าหน้าที่พัฒนาชุมชนมีภาระงานในพื้นที่มาก และให้ความสำคัญกับงานกองทุนพัฒนาบทบาทสตรีน้อย</p> <p>W3. ระบบโปรแกรมจัดการทะเบียนลูกหนี้ (SARA) ไม่สมบูรณ์ทำให้การใช้ข้อมูลในการรายงานผล การตรวจสอบ การติดตามยังไม่เต็มประสิทธิภาพ</p> <p>W4. การสร้างการรับรู้ช่องทางการประชาสัมพันธ์งานกองทุนพัฒนาบทบาทสตรียังไม่ทั่วถึง</p> <p>W5. หลักเกณฑ์ในการเสนอขอโครงการที่กำหนดให้สมาชิกรวมกลุ่มจำนวน 5 คน</p>
<p style="text-align: center;">โอกาส</p> <p>O1. กระแสการตื่นตัวให้สตรีมีบทบาทนำในระดับประเทศ ภูมิภาค และระดับโลก</p> <p>O2. นโยบายของรัฐบาลในการลดความเหลื่อมล้ำของประชาชนทำให้ปัญหาของสตรีได้รับการแก้ไขจากการสนับสนุนเงินทุนจากภาครัฐ</p> <p>O3. มี พ.ร.บ. การบริหารทุนหมุนเวียนรองรับการดำเนินงานของกองทุนฯ</p> <p>O4. มีหน่วยงานที่มีภารกิจดำเนินงานเกี่ยวกับสตรีที่สามารถเชื่อมโยงเครือข่ายในการทำงานด้านสตรีร่วมกันได้</p> <p>O5. มีหน่วยงานเครือข่ายที่พร้อมสนับสนุนส่งเสริมองค์ความรู้หรือพัฒนาทักษะด้านอาชีพที่หลากหลายแก่สตรี/กลุ่มสตรี</p> <p>O6. ความก้าวหน้าของเทคโนโลยีทำให้สามารถเข้าถึงข้อมูลได้ง่ายขึ้น</p> <p>O7. มีหลักปรัชญาเศรษฐกิจพอเพียงที่นำมาเป็นแนวทางในการปฏิบัติ</p>	<p style="text-align: center;">กลยุทธ์เชิงแก้ไข</p> <p>W4+ O6 : ประชาสัมพันธ์งานกองทุนพัฒนาบทบาทสตรีผ่านช่องทางโซเชียลมีเดีย</p> <p>W1+ O6 : ใช้เทคโนโลยีที่ทันสมัยเข้าถึงง่ายในการสนับสนุนการทำงานของเจ้าหน้าที่</p> <p>W2+ O7 : พัฒนาระบบสารสนเทศในการจัดการข้อมูลของกองทุนเพื่อให้การรายงาน ตรวจสอบ ติดตาม มีประสิทธิภาพ</p> <p>W4+O4 : ปรับปรุงหลักเกณฑ์ แนวทาง ในการเสนอขอรับเงินสนับสนุนจากกองทุน</p>

การวิเคราะห์กลยุทธ์จาก SWOT Analysis

<p style="text-align: center;">TOWS MATRIX</p>	<p style="text-align: center;">จุดแข็ง</p> <p>S1. กองทุนฯ คิดดอกเบี้ยเงินกู้ต่ำกว่ากองทุนฯ อื่น ๆ ที่มีวัตถุประสงค์คล้ายกัน</p> <p>S2. กองทุนฯ มีวัตถุประสงค์ที่ชัดเจน ที่มุ่งสร้างโอกาส ให้สตรี/กลุ่มสตรีทุกระดับและผู้ด้อยโอกาส ในการพัฒนาศักยภาพและคุณภาพชีวิต</p> <p>S3. คณะทำงานในทุกระดับ เป็นกลไกสำคัญในกระบวนการบริหารกองทุนฯ ในพื้นที่</p> <p>S4. แนวทางในการขับเคลื่อนกองทุนฯ ที่มุ่งให้ทุกภาคส่วนเกิดกระบวนการทำงานแบบบูรณาการ</p> <p>S5. กระบวนการในพื้นที่เน้นการมีส่วนร่วมสามารถตอบสนองต่อความต้องการของพื้นที่ได้</p> <p>S6. กองทุนฯ มีความมั่นคงทางการเงิน และสมาชิกเข้าถึงแหล่งเงินทุนได้ง่าย</p> <p>S7. สมาชิกและเครือข่ายมีจำนวนมากและครอบคลุมทุกพื้นที่</p> <p>S8. เป็นแหล่งเงินทุนในการสร้างงานสร้างอาชีพได้หลากหลาย</p>
<p style="text-align: center;">อุปสรรค</p> <p>T1. ภัยพิบัติเกิดขึ้นบ่อยและถี่ทำให้มีผลต่อการประกอบอาชีพของกลุ่มสตรี</p> <p>T2. การผันผวนของเศรษฐกิจส่งผลต่อต้นทุนการผลิต ช่องทางการตลาด และรายได้ของสมาชิก</p> <p>T3. ความก้าวหน้าทางเทคโนโลยีอย่างรวดเร็วทำให้สมาชิกบางส่วนไม่สามารถปรับตัวได้ทัน</p> <p>T4. สมาชิกมีทัศนคติต่อกองทุนมีกระบวนการในการขอรับการสนับสนุนยุ่งยากและล่าช้า</p>	<p style="text-align: center;">กลยุทธ์เชิงป้องกัน</p> <p>S3+S4+T1+T2+T3: ส่งเสริมคณะทำงานทุกระดับในพื้นที่ที่ติดตามการดำเนินงานของสมาชิกที่ได้รับผลกระทบจากภัยพิบัติ เศรษฐกิจ เทคโนโลยีเพื่อให้ความช่วยเหลือกลุ่มสมาชิกได้ทันทั่วถึง</p> <p>S2+T1: ปรับปรุงแนวทางการดำเนินงานของกองทุนเพื่อนำมาบริหารจัดการสวัสดิภาพ สวัสดิการ แก้ปัญหา แก่สมาชิก</p> <p>S3+S4+S5+T4+T5 : สนับสนุนส่งเสริมกลไกการมีส่วนร่วมทุกภาคส่วนเพื่อให้ความรู้และทัศนคติที่ดีต่อการดำเนินงานกองทุน</p>

การวิเคราะห์กลยุทธ์จาก SWOT Analysis

TOWS MATRIX

จุดอ่อน

W1. ด้านบุคลากร

ส่วนกลาง

- ขาดบุคลากรที่มีความเชี่ยวชาญด้านสารสนเทศ

ส่วนภูมิภาค

- พนักงานกองทุนฯ มีการลาออกบ่อยครั้ง ทำให้การทำงานไม่ต่อเนื่อง

- ขาดบุคลากรที่มีความรู้ด้านกฎหมายในการดำเนินงานของกองทุนพัฒนาบทบาทสตรี

W2. เจ้าหน้าที่พัฒนาชุมชนมีภาระงานในพื้นที่มาก และให้ความสำคัญกับงานกองทุนพัฒนาบทบาทสตรีน้อย

W3. ระบบโปรแกรมจัดการทะเบียนลูกหนี้ (SARA) ไม่สมบูรณ์ทำให้การใช้ข้อมูลในการรายงานผล การตรวจสอบ การติดตามยังไม่เต็มประสิทธิภาพ

W4. การสร้างการรับรู้ช่องทางการประชาสัมพันธ์งานกองทุนพัฒนาบทบาทสตรียังไม่ทั่วถึง

W5. หลักเกณฑ์ในการเสนอขอโครงการที่กำหนดให้สมาชิกรวมกลุ่มจำนวน 5 คน

อุปสรรค

T1. ภัยพิบัติจากธรรมชาติทำให้เกิดการชำระหนี้ล่าช้า

T2. การผันผวนของเศรษฐกิจส่งผลต่อต้นทุนการผลิต ช่องทางการตลาด และรายได้ของสมาชิก

T3. ความก้าวหน้าทางเทคโนโลยีอย่างรวดเร็วทำให้สมาชิกบางส่วนไม่สามารถปรับตัวได้ทัน

T4. สมาชิกมีทัศนคติต่อกองทุนฯ มีกระบวนการในการขอรับการสนับสนุนยุ่งยาก และล่าช้า

กลยุทธ์เชิงรับ

T1+T2+T3+W1 : เสริมสร้างบุคลากรให้มีความรู้และความพร้อมในการช่วยเหลือ สนับสนุนสมาชิก เมื่อประสบปัญหาภัยพิบัติความผันผวนทางเศรษฐกิจ และการเปลี่ยนแปลงทางเทคโนโลยี

W2+W3+T3 : พัฒนาเทคโนโลยีสารสนเทศให้พร้อมตอบสนองต่อความต้องการของสมาชิก

แผนที่แผนปฏิบัติการระยะ 3 ปี (พ.ศ. 2563 – 2565) กองทุนพัฒนาบทบาทสตรี

“เป็นแหล่งทุนในการพัฒนาสตรีเพื่อขับเคลื่อนเศรษฐกิจฐานรากให้เข้มแข็ง มีคุณภาพชีวิตที่ดีขึ้น”

สตรีมีความมั่นคงด้านรายได้ มีคุณภาพชีวิตที่ดี
มีบทบาทนำทางเศรษฐกิจ สังคม การเมืองในชุมชน

การเสริมสร้างอาชีพและรายได้แก่สตรี

การเสริมสร้างความเข้มแข็งสตรี
และองค์กรสตรี

การส่งเสริมพัฒนาคุณภาพชีวิตสตรี

การพัฒนาและเพิ่มประสิทธิภาพกลุ่ม
อาชีพสตรี

พัฒนาศักยภาพสตรี
และองค์กรสตรี

การสร้างเครือข่ายความร่วมมือ

ส่งเสริมช่องทางการตลาด

พัฒนาศักยภาพเครือข่าย

การส่งเสริมคุณภาพชีวิตสตรี

กองทุนฯ มีความมั่นคง บริหารด้วย
ความเป็นธรรม โปร่งใส มีประสิทธิภาพ

พัฒนาสมรรถนะบุคลากรในการ
ขับเคลื่อนกองทุน

พัฒนาระบบข้อมูลสารสนเทศและ
เทคโนโลยี

พัฒนาระบบในการบริหารจัดการ

มิติประสิทธิผล

คุณภาพการ
ให้บริการ

มิติประสิทธิภาพ

มิติการพัฒนาองค์กร

แผนปฏิบัติการราชการระยะ 3 ปี (พ.ศ. 2563 – 2565) กองทุนพัฒนาบทบาทสตรี

วิสัยทัศน์ : “เป็นแหล่งทุนในการพัฒนาสตรีเพื่อขับเคลื่อนเศรษฐกิจฐานรากให้เข้มแข็ง มีคุณภาพชีวิตที่ดีขึ้น”

เป้าประสงค์/เป้าหมายหลัก : สตรีมีความมั่นคงด้านรายได้ มีคุณภาพชีวิตที่ดี มีบทบาททางเศรษฐกิจ สังคม การเมืองในชุมชน

พันธกิจ

1. จัดสรรเงินทุนให้แก่สตรีและองค์กรสตรีสำหรับการพัฒนาเศรษฐกิจฐานราก ให้เข้มแข็งและมีคุณภาพชีวิตที่ดีขึ้น
2. จัดสรรเงินทุนในการพัฒนาบทบาทสตรีให้มีขีดความสามารถในการเป็นผู้นำและมีส่วนร่วมในการแก้ปัญหาสตรีในชุมชน
3. บริหารกองทุนฯ ให้มีความมั่นคง ตามหลักธรรมาภิบาล

ประเด็นการพัฒนา

1. การเสริมสร้างอาชีพและรายได้แก่สตรี

แผนงาน : การพัฒนาและเพิ่มประสิทธิภาพกลุ่มอาชีพสตรี

1. พัฒนาทักษะอาชีพแก่สมาชิกกองทุนพัฒนาบทบาทสตรี
2. พัฒนาและส่งเสริมความรู้ด้านผลิตภัณฑ์สินค้ากลุ่มแม่กลุ่มสตรี
3. พัฒนาความรู้ด้านการจัดทำบัญชีรายรับรายจ่ายของกลุ่มสตรี
4. เชื่อมโยงและส่งเสริมความร่วมมือ OTOP/การท่องเที่ยว
5. การส่งเสริมความรู้เฉพาะด้านแก่สมาชิกสตรีในการประกอบอาชีพ

แผนงาน : ส่งเสริมช่องทางการตลาด

1. ส่งเสริมการจำหน่ายผลิตภัณฑ์ของสมาชิก
2. จัดแสดงมหกรรมสินค้ากองทุนพัฒนาบทบาทสตรี
3. ส่งเสริมการตลาด online
4. พัฒนาอาชีพของกลุ่มสตรีสู่ OTOP

2. การเสริมสร้างความเข้มแข็งสตรีและองค์กรสตรี

แผนงาน : พัฒนาศักยภาพสตรีและองค์กรสตรี

1. การสร้างผู้นำสตรีรุ่นใหม่
2. การเสริมสร้างความเข้มแข็งสตรี และองค์กรสตรีให้เหมาะสมกับช่วงวัย
3. ส่งเสริมสตรีและองค์กรสตรีมีส่วนร่วมทาง การเมือง เศรษฐกิจ สังคม และการเมืองชุมชน
4. เสริมสร้างความเข้มแข็งในการบริหารจัดการองค์กรสตรีและเครือข่ายทุกระดับ

แผนงาน : พัฒนาศักยภาพเครือข่าย

1. พัฒนาองค์ความรู้ในการบริหารงานของเครือข่ายกองทุนพัฒนาบทบาทสตรี
2. แลกเปลี่ยนเรียนรู้การทำงานร่วมกันระหว่างเครือข่ายกองทุนพัฒนาบทบาทสตรีให้มีประสิทธิภาพ
3. ส่งเสริมการบริหารงานเครือข่ายกองทุนพัฒนาบทบาทสตรีทุกระดับให้มีความเข้มแข็ง
4. ส่งเสริมผู้นำสตรีและเครือข่ายกองทุนพัฒนาบทบาทสตรีในการเชื่อม ประสานการทำงานร่วมกับองค์กรสตรีและเครือข่ายอื่นๆ
5. เสริมสร้างความเข้มแข็งเครือข่ายกองทุนพัฒนาบทบาทสตรีทุกระดับ

3. การส่งเสริมพัฒนาคุณภาพชีวิตสตรี

แผนงาน : การสร้างเครือข่ายความร่วมมือ

1. จัดทำฐานข้อมูลเครือข่ายการดูแลช่วยเหลือและพัฒนาสตรี
2. ส่งเสริมความรู้ ความเข้าใจร่วมกับเครือข่ายในพื้นที่ในการป้องกันปัญหาและพัฒนาคุณภาพชีวิตสตรี
3. กำหนดรูปแบบความร่วมมือการขับเคลื่อนและป้องกันปัญหาคุณภาพชีวิตสตรี

แผนงาน : การส่งเสริมคุณภาพชีวิตสตรี

1. ส่งเสริมและสนับสนุนการจัดทำแผนและการนำแผนพัฒนาสตรีมาพัฒนาคุณภาพชีวิต
2. ส่งเสริมสตรีในการนำหลักปรัชญาของเศรษฐกิจพอเพียงมาใช้ในการพัฒนาคุณภาพชีวิตสตรี
3. ส่งเสริมและสนับสนุนข้อมูลให้กับหน่วยงานที่เกี่ยวข้องกับสตรีในการพัฒนาคุณภาพชีวิต

4. การเสริมสร้างขีดความสามารถองค์กรในการบริหารกองทุนตามหลักธรรมาภิบาล

แผนงาน : พัฒนาศมรรถนะบุคลากรในการขับเคลื่อนกองทุนฯ

1. เพิ่มประสิทธิภาพบุคลากรในการบริหารกองทุนพัฒนาบทบาทสตรี
2. ส่งเสริมกระบวนการจัดการความรู้การทำงานในด้านบริหารจัดการกองทุนแก่บุคลากร

แผนงาน : พัฒนาระบบข้อมูลสารสนเทศและเทคโนโลยี

1. พัฒนา Application บริการข้อมูลกองทุนพัฒนาบทบาทสตรี
2. พัฒนาเว็บไซต์ Helpdesk Online และ Mobile Technology
3. บำรุงรักษาโปรแกรมจัดการทะเบียนลูกหนี้ (SARA)
4. สนับสนุนการให้บริการข้อมูล ข่าวสารกองทุนฯ ด้วยเทคโนโลยีสารสนเทศ
5. สร้างและพัฒนาเครือข่ายการใช้ประโยชน์จากเทคโนโลยีสารสนเทศ

แผนงาน : พัฒนาระบบในการบริหารจัดการ

1. พัฒนาระบบการบริหารจัดการ การเงิน การบัญชีกองทุนฯ และสร้างความรู้ความเข้าใจในการสอบทาน
2. สร้างและพัฒนากลไกการบริหารจัดการติดตามหนี้
3. พัฒนาระบบการตรวจสอบภายใน การควบคุมภายใน การบริหารงานบุคคล และการบริหารความเสี่ยง
4. พัฒนาระบบงานและการประเมินผลทุนหมุนเวียน
5. ปรับปรุงและพัฒนาระเบียบ ข้อบังคับ หลักเกณฑ์ ที่เอื้อต่อการดำเนินงานกองทุนฯ
6. ศึกษาวิจัยและพัฒนากองทุนพัฒนาบทบาทสตรีกับการพัฒนาคุณภาพชีวิต
7. ปรับปรุงโครงสร้าง อัตราค่าจ้างกองทุนพัฒนาบทบาทสตรี
8. จัดทำคู่มือ สื่อ สำหรับการปฏิบัติงานของกลไกในการขับเคลื่อนงานกองทุนทุกระดับ
9. การสร้างภาพลักษณ์องค์กร สร้างแบรนด์ของกองทุนฯ ให้เป็นที่รู้จัก
10. การบริหารโครงการ บริหารสัญญา และบริหารหนี้
11. เพิ่มประสิทธิภาพ ออศ.จ. ออศ.อ. หน่วยงานขับเคลื่อนกองทุนทุกระดับ อาสาสมัครผู้ประสานงานกองทุนฯ ชุมชนในพื้นที่ กทม./จังหวัดให้สามารถขับเคลื่อนการดำเนินงาน
12. การเชิดชูเกียรติสตรี กลุ่มอาชีพสตรีและเครือข่ายดีเด่น เพื่อสร้างแรงจูงใจในการพัฒนาอาชีพและบทบาทสตรี

ประเด็นการพัฒนาที่ 1:

การเสริมสร้างอาชีพและรายได้แก่สตรี

ประเด็นการพัฒนาที่ 1: การเสริมสร้างอาชีพและรายได้แก่สตรี

C6: Challenges

C1: กองทุนพัฒนาบทบาทสตรี
เงินทุนดอกเบี้ยต่ำ
สำหรับสตรี

C3: สตรีที่ต้องการอาชีพ/
เพิ่มรายได้
เงินทุนดอกเบี้ยต่ำ
ความรู้
เครือข่าย
ช่องทางตลาด

C4: สถาบันการเงิน
กองทุนชุมชน
ระยะเวลาชำระหนี้สั้น

C4: กองทุนหมู่บ้าน
ระยะเวลาชำระหนี้สั้น

C 2 : 1. พ.ร.บ.การบริหารทุนหมุนเวียน พ.ศ. 2558

2. ข้อบังคับคณะกรรมการบริหารกองทุนพัฒนาบทบาทสตรี ว่าด้วยการบริหารกองทุนพัฒนาบทบาทสตรี พ.ศ. 2559

C5: Change

C1 คือ องค์กร C2 คือ กฎหมาย ระเบียบ แนวทาง C3 คือ ลูกค้า ผู้มีส่วนได้ส่วนเสีย ผู้รับบริการ C4 คือ สภาพแวดล้อมการแข่งขัน C5 คือ แนวโน้มการเปลี่ยนแปลง C6 คือ ความท้าทาย

ประเด็นการพัฒนาที่ 1: การเสริมสร้างอาชีพและรายได้แก่สตรี

การเปลี่ยนแปลงของสถานการณ์การแข่งขัน

ภูมิทัศน์ทางยุทธศาสตร์ที่เปลี่ยนแปลง

ระยะ 6 เดือน - 1 ปี

1. คนกู้มากขึ้น
2. คนยากจนมากขึ้น
3. จำนวนหนี้เพิ่มขึ้น
4. ระบบขนส่งสะดวกมากขึ้น
ทำให้คนกู้เงินจากกองทุนขายสินค้า
ได้มากขึ้น
5. เจ้าหน้าที่ที่มีความชำนาญ/เข้าใจ/
เรื่องเงินทุนมากขึ้น
6. สร้างอาชีพสำหรับผู้สูงอายุ

ระยะ 2 - 3 ปี

1. ลูกหนี้มีหนี้ค้างชำระเพิ่มมากขึ้น
2. มีการดำเนินคดีมากขึ้น
3. ผู้นำสตรีมีความเข้มแข็งมากขึ้น
4. กองทุนฯ มีความมั่นคงเพิ่มขึ้น
5. เจ้าหน้าที่ที่มีความชำนาญ/ความรู้
มากขึ้นมีความมั่นคงมากขึ้น
6. ผู้สูงอายุ/ผู้ด้อยโอกาสเข้าถึง
แหล่งทุนเพิ่มขึ้น
7. เครือข่ายมีความเข้มแข็ง
8. มีระบบประกันความเสี่ยงของ
กองทุนฯ
9. กลไกขับเคลื่อนมีความเข้มแข็ง
มีกลุ่มอาชีพเพิ่มขึ้น
10. มีกลุ่มอาชีพเพิ่มขึ้น

ระยะ 4 - 5 ปี

1. ความมั่นคงของกลุ่มอาชีพที่กู้เงิน
จากกองทุนฯ มากขึ้น
2. คุณภาพสินค้าดีขึ้น
3. เพิ่มรูปแบบการจำหน่ายสินค้า
4. สมาชิกกองทุนฯ ฟังตนเองได้
5. หนี้ค้างชำระลดลง
6. ความสามารถวิเคราะห์ข้อมูล
ลูกหนี้มากขึ้น
7. มีลูกค้ากลุ่มผู้สูงอายุ/
ผู้ด้อยโอกาสเพิ่มขึ้น
8. การบริหารจัดการหนี้ยากขึ้น

ระยะ 5 ปีขึ้นไป

1. แนวโน้มอัตราดอกเบี้ยเงินกู้จะ
ลดลง
2. เพิ่มจำนวนเงินกู้ต่อโครงการให้
มากขึ้น
3. เปลี่ยนรูปแบบการกู้จากสามคน
เป็นหนึ่งคน

ประเด็นการพัฒนาที่ 1: การเสริมสร้างอาชีพและรายได้แก่สตรี

การเปลี่ยนแปลงของสถานการณ์การแข่งขัน

โอกาสในการปรับตัว/การสร้างนวัตกรรม/สร้างความร่วมมือ

ระยะ 6 เดือน - 1 ปี

ระยะ 2 - 3 ปี

ระยะ 4 - 5 ปี

ระยะ 5 ปีขึ้นไป

1. เพิ่มเจ้าหน้าที่ให้เพียงพอ
2. วางระบบการกู้เงินให้เร็วขึ้น (ขั้นตอนการกู้)
3. สร้างความเข้มแข็งของเครือข่าย ทำให้กลั่นกรองโครงการดีขึ้น
4. โอกาสขายสินค้ามากขึ้น
5. ต้องมีโครงการฝึกอาชีพสตรี/ผู้สูงอายุ/ผู้ด้อยโอกาส

1. สร้างความเข้าใจการชำระหนี้ เช่น ผ่อนเป็นรายเดือน/ปรับโครงสร้างหนี้
2. เพิ่มทักษะประกอบอาชีพให้ลูกหนี้
3. ทำ MOU กับหน่วยงานอื่นเพื่อการบริหารติดตามหนี้
4. สร้างระบบประกันความเสี่ยง
5. มีการออมเงินที่เพิ่มขึ้น
6. เพิ่มศักยภาพเจ้าหน้าที่ กลไกการขับเคลื่อน/สร้างแรงจูงใจ/สวัสดิการ
7. พัฒนาระบบการชำระเงินให้เหมือนระบบธนาคาร
8. ให้มีเจ้าหน้าที่สตรีประจำอำเภอ
9. เพิ่มระบบให้ผู้กู้ต้องทำบัญชีรับจ่าย

1. กลุ่มที่เข้มแข็งต้องกลับมาดูแลกลุ่มที่ยังไม่เข้มแข็ง
2. สร้างเมนูอาชีพที่เหมาะสม หลากหลายสำหรับผู้สูงอายุ
3. มีทีมติดตามหนี้โดยเฉพาะ
4. มีระบบชีพ ติดตามหนี้

1. ขยายจำนวนเงินกู้ต่อโครงการ สำหรับ OTOP/SME
2. เปลี่ยนรูปแบบการกู้ อาจใช้ หลักทรัพย์ค้ำประกัน
3. ต้องมีกลุ่มงาน/ฝ่ายกองทุนสตรี

ประเด็นการพัฒนาที่ 1: การเสริมสร้างอาชีพและรายได้แก่สตรี

ความท้าทายประเด็นการพัฒนา

ความท้าทายเชิงประเด็นการพัฒนา

1. การเพิ่มความเข้มแข็งของเครือข่ายอาชีพ
2. การพัฒนาอาชีพให้เหมาะสมกับความต้องการของตลาด และกับศักยภาพของสตรี (จำแนกกลุ่มเป้าหมายตามศักยภาพ)
3. การสร้างโอกาสทางการตลาด
4. การพัฒนาระบบการชำระเงินให้เหมือนระบบธนาคาร
5. การให้กลุ่มที่เข้มแข็งกลับมาดูแลกลุ่มที่ยังไม่เข้มแข็ง
6. การสร้างทีมแนะนำ ติดตามหนี้ เป็นการเฉพาะ
7. ขยายวงเงินกู้/เปลี่ยนรูปแบบการกู้และค้ำประกัน

ความได้เปรียบเชิงประเด็นการพัฒนา

1. เงินทุนดอกเบี้ยต่ำ
2. ความรู้

ประเด็นการพัฒนาที่ 1 การเสริมสร้างอาชีพและรายได้แก่สตรี

เป้าประสงค์ : สตรีมีรายได้เลี้ยงดูตนเองและครอบครัวได้

สตรีมีรายได้
เลี้ยงดูตนเอง
และครอบครัวได้

แผนงาน

การพัฒนาและเพิ่มประสิทธิภาพ
กลุ่มอาชีพสตรี

ส่งเสริมช่องทางการตลาด

ตัวชี้วัด

โครงการที่สำคัญ

1. พัฒนาทักษะอาชีพแก่สมาชิกกองทุนพัฒนาบทบาทสตรี
2. พัฒนาและส่งเสริมความรู้ด้านผลิตภัณฑ์สินค้าแก่กลุ่มอาชีพสตรี
3. พัฒนาความรู้ด้านการจัดทำบัญชีรายรับรายจ่ายของกลุ่มสตรี
4. พัฒนาอาชีพกลุ่มสตรีสู่ OTOP
5. การส่งเสริมความรู้เฉพาะด้านแก่สมาชิกสตรีในการประกอบอาชีพ

1. ส่งเสริมการจำหน่ายผลิตภัณฑ์ของสมาชิก
2. จัดแสดงมหกรรมสินค้ากองทุนพัฒนาบทบาทสตรี
3. ส่งเสริมการตลาด online
4. เชื่อมโยงและส่งเสริมความร่วมมือ OTOP/ การท่องเที่ยว

1. จำนวนโครงการที่กองทุนพัฒนาบทบาทสตรีอนุมัติได้รับการส่งเสริมอาชีพ
2. จำนวนกลุ่มอาชีพสตรีได้รับการพัฒนาทักษะความรู้และทักษะอาชีพ
3. จำนวนโครงการที่ได้รับการสนับสนุนเงินทุนหมุนเวียนมีรายได้เพิ่มขึ้น
4. จำนวนผลิตภัณฑ์ของสตรีได้รับการพัฒนาเป็น OTOP

ประเด็นการพัฒนาที่ 2:

การเสริมสร้างความเข้มแข็งสตรีและองค์กรสตรี

ประเด็นการพัฒนาที่ 2: การเสริมสร้างความเข้มแข็งสตรีและองค์กรสตรี

C6: Challenges

C1: กองทุนพัฒนาบทบาทสตรี
เงินอุดหนุน
สำหรับสตรี
กลไกการทำงาน

C3: สมาชิกที่ดูแลตัวเองได้ดี
เงินทุน/ความรู้/ที่เลี้ยง/
การสนับสนุนที่ต่อเนื่อง

C4: กศน.
การสนับสนุนที่ต่อเนื่อง

C3: กลุ่มสตรี
เงินทุน/ความรู้/ที่เลี้ยง/
การสนับสนุนที่ต่อเนื่อง

C4: อปท.
เงินทุน

C 2 : 1. พ.ร.บ.การบริหารทุนหมุนเวียน พ.ศ. 2558

2. ข้อบังคับคณะกรรมการบริหารกองทุนพัฒนาบทบาทสตรี ว่าด้วยการบริหารกองทุนพัฒนาบทบาทสตรี พ.ศ. 2559

C5: Change

C1 คือ องค์กร C2 คือ กฎหมาย ระเบียบ แนวทาง C3 คือ ลูกค้า ผู้มีส่วนได้ส่วนเสีย ผู้รับบริการ C4 คือ สภาพแวดล้อมการแข่งขัน C5 คือ แนวโน้มการเปลี่ยนแปลง C6 คือ ความท้าทาย

การเปลี่ยนแปลงของสถานการณ์การแข่งขัน

ภูมิทัศน์ทางยุทธศาสตร์ที่เปลี่ยนแปลง

ระยะ 6 เดือน - 1 ปี

1. มีความรู้เพิ่มขึ้น
2. ใช้เทคโนโลยีในการทำงานเพิ่มขึ้น
3. สตรีมีการใช้สื่อในการติดต่อประสานงาน/ประชาสัมพันธ์
4. ปรับระบบรายงานโปรแกรมจัดการทะเบียนลูกหนี้ (SARA)

ระยะ 2 - 3 ปี

1. มีองค์กรสตรีเพิ่มขึ้นหลากหลาย
2. การเลือกตั้งของท้องถิ่น สตรีมีบทบาททางการเมืองมากขึ้น
3. มีการแข่งขันกันในเรื่องขอรับงบสนับสนุน(เงินทุนหมุนเวียนและเงินอุดหนุน)
4. มีภาคเอกชนเข้ามาสนับสนุนสตรีมากขึ้น
5. มีระเบียบ/กฎหมายในการบริหารจัดการหนี้มากขึ้น

ระยะ 4 - 5 ปี

1. มีผู้นำสตรี/องค์กรรุ่นใหม่เพิ่มขึ้น
2. ผู้นำสตรีมีธรรมาภิบาลเพิ่มขึ้น มีการตรวจสอบกันเอง
3. สตรีมีความรู้สึกความเป็นเจ้าของมากขึ้น
4. ใช้เทคโนโลยีในการตรวจสอบการทำงาน

ระยะ 5 ปีขึ้นไป

1. มีคู่แข่งทั้งภาครัฐและเอกชนเพิ่มมากขึ้น
2. สตรีมีบทบาทในการบริหารประเทศ (ท้องถิ่นและประเทศ)
3. เยาวสตรีเข้ามามีบทบาทในการบริหารกองทุนมากขึ้น
4. นโยบายภาครัฐให้ความสำคัญกับสตรีมากขึ้น

การเปลี่ยนแปลงของสถานการณ์การแข่งขัน

โอกาสในการปรับตัว/การสร้างนวัตกรรม/สร้างความร่วมมือ

ระยะ 6 เดือน - 1 ปี

ระยะ 2 - 3 ปี

ระยะ 4 - 5 ปี

ระยะ 5 ปีขึ้นไป

1. มีการใช้โปรแกรมบัญชีอิเล็กทรอนิกส์
2. มีความรู้เรื่องระเบียบการใช้เงินทุนหมุนเวียนมากขึ้น
3. สตอรี่เรียนรู้ผ่านสื่อออนไลน์
4. ระบบรายงานโปรแกรมจัดการทะเบียนลูกหนี้ (SARA) เสร็จ

1. เกิดโครงการ Smart Lady
2. สตอรี่เข้มแข็ง/เป็นผู้บริหารมีบทบาทมากขึ้น
3. มีการบูรณาการงบประมาณทั้งภาครัฐและเอกชน
4. ประสานการทำงานแนวทางประชารัฐ
5. มีทักษะการบังคับใช้กฎหมายมากขึ้น

1. เขียวสตรีรุ่นใหม่ทดแทนผู้นำรุ่นเก่า
2. กองทุนฯ มีธรรมาภิบาล มีการตรวจสอบซึ่งกันและกัน
3. ใช้ระบบการตรวจสอบลูกหนี้แบบเครดิตบูโร

1. สร้างเครือข่ายในการบูรณาการทำงาน Platform/Lady Platform
2. นโยบายภาครัฐต้องให้ความสำคัญและสนับสนุนสตรีอย่างจริงจัง

ประเด็นการพัฒนาที่ 2: การเสริมสร้างผู้นำสตรีและความเข้มแข็งของกลุ่มสตรี

ความท้าทายประเด็นการพัฒนา

ความท้าทายเชิงประเด็นการแข่งขัน

ประเด็นที่ 1: การค้นหาผู้นำรุ่นใหม่และพัฒนาให้เป็นผู้นำกลุ่ม

ประเด็นที่ 2: การพัฒนากระบวนการสนับสนุนที่ต่อเนื่อง

ประเด็นที่ 3: พัฒนาผู้นำสตรี และกลุ่มสตรีให้เหมาะกับศักยภาพ (จำแนกกลุ่มเป้าหมายตามศักยภาพ)

ประเด็นที่ 4 พัฒนาศูนย์กลางความรู้สำหรับสตรีด้วยเทคโนโลยีสารสนเทศ

ประเด็นที่ 5 ส่งเสริมการพัฒนาบทบาทสตรีต่อสังคม/Smart Lady

ประเด็นที่ 6 เชื่อมโยงการทำงานกับเครือข่ายเครือข่าย

ความได้เปรียบเชิงประเด็นการแข่งขัน

- เงินอุดหนุนสำหรับองค์กรสตรี

- ความรู้

- พี่เลี้ยง

ประเด็นการพัฒนาที่ 2 การเสริมสร้างความเข้มแข็งสตรีและองค์กรสตรี

ผู้รับผิดชอบหลัก : คคส./ สกส./ สพจ./ สพอ.
ผู้มีส่วนร่วม : ภาศึการพัฒนากาครรัฐ/ เอกชน/ ประชาสังคค
ผู้ปฏิบัติ : สสมาชิกกองทุน/ อคส.จ./ อคส.กทม./
อคส.อ./ คณะทำงานฯ ทุกระดับ

เป้าประสงค์ : ผู้นำสตรี องค์กรสตรี และเครือข่ายสตรีมีศักยภาพในการพัฒนาสตรี มีบทบาทนำทาง เศรษฐกิจ สังคม และการเมืองในชุมชน

แผนงาน

พัฒนาศักยภาพสตรี
และองค์กรสตรี

พัฒนาศักยภาพ
เครือข่าย

องค์กรสตรีและ
เครือข่ายสตรี
มีศักยภาพในการ
พัฒนาสตรี

โครงการที่สำคัญ

1. สร้างผู้นำสตรีรุ่นใหม่
2. การเสริมสร้างความเข้มแข็งสตรี และองค์กรสตรีให้เหมาะสมกับช่วงวัย
3. ส่งเสริมการมีส่วนร่วมทางการเมือง เศรษฐกิจ สังคม การปกครองและสิ่งแวดล้อม
4. เสริมสร้างความเข้มแข็งในการบริหารจัดการองค์กรสตรี

1. พัฒนาองค์ความรู้ในการบริหารงานของเครือข่ายกองทุนพัฒนาบทบาทสตรี
2. แลกเปลี่ยนเรียนรู้การทำงานร่วมกันระหว่างเครือข่ายกองทุนพัฒนาบทบาทสตรีให้มีประสิทธิภาพ
3. ส่งเสริมการบริหารงานเครือข่ายกองทุนพัฒนาบทบาทสตรีให้มีความเข้มแข็ง
4. ส่งเสริมผู้นำสตรีและเครือข่ายกองทุนพัฒนาบทบาทสตรีในการเชื่อมประสานการทำงานร่วมกับองค์กรสตรีและเครือข่ายอื่น ๆ
5. เสริมสร้างความเข้มแข็งเครือข่ายกองทุนพัฒนาบทบาทสตรีทุกระดับ

ตัวชี้วัด

1. จำนวนผู้นำสตรีได้รับการพัฒนาศักยภาพในด้านเศรษฐกิจ สังคม และการเมืองในชุมชน
2. กลุ่มองค์กรและเครือข่ายกองทุนพัฒนาบทบาทสตรีได้รับการพัฒนาศักยภาพและทักษะในการบริหารกองทุนพัฒนาบทบาทสตรี

ประเด็นการพัฒนาที่ 3:

การส่งเสริมพัฒนาคุณภาพชีวิตสตรี

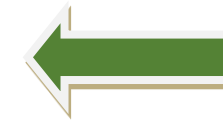
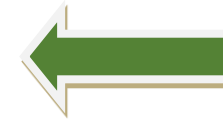
ประเด็นการพัฒนาที่ 3: การส่งเสริมพัฒนาคุณภาพชีวิตสตรี

C6: Challenges

C1: กองทุนพัฒนาบทบาทสตรี
เงินอุดหนุนสำหรับองค์กรสตรี



C3: สตรีที่ประสบปัญหา/
ผู้ด้อยโอกาส
ความเร็วในการแก้ปัญหา
เงินทุน
ความรู้



C4: กระทรวงการพัฒนา
สังคมและความมั่นคงของ
มนุษย์

C4: มูลนิธิเพื่อช่วยเหลือ
ดูแลผู้หญิง

C 2 : 1. พ.ร.บ.การบริหารทุนหมุนเวียน พ.ศ. 2558

2. ข้อบังคับคณะกรรมการบริหารกองทุนพัฒนาบทบาทสตรี ว่าด้วยการบริหารกองทุนพัฒนาบทบาทสตรี พ.ศ. 2559

C5: Change

C1 คือ องค์กร C2 คือ กฎหมาย ระเบียบ แนวทาง C3 คือ ลูกค้า ผู้มีส่วนได้ส่วนเสีย ผู้รับบริการ C4 คือ สภาพแวดล้อมการแข่งขัน C5 คือ แนวโน้มการเปลี่ยนแปลง C6 คือ ความท้าทาย

ประเด็นการพัฒนาที่ 3: การส่งเสริมพัฒนาคุณภาพชีวิตสตรี

การเปลี่ยนแปลงของสถานการณ์การแข่งขัน

ภูมิทัศน์ทางยุทธศาสตร์

ระยะ 6 เดือน - 1 ปี

1. นโยบายของรัฐบาล
2. สถาบันทางการเงิน
3. รูปแบบปัญหาของสตรี
4. การพัฒนาศักยภาพของสตรี
5. สตรีสูงวัยมากขึ้น (สังคมผู้สูงอายุ)
6. ผู้นำสตรีเข้มแข็งขึ้น
7. โอกาสในการได้รับการแก้ปัญหาของสตรี
8. เครือข่ายการมีส่วนร่วมด้านสตรี

ระยะ 2 - 3 ปี

1. เงินอุดหนุนนำมาใช้แก้ไขปัญหาสตรีมากขึ้น
2. ผู้นำสตรีมีองค์ความรู้รอบด้าน
3. มีผู้นำสตรีรุ่นใหม่
4. มีต้นแบบผู้นำสตรี
5. มีการบูรณาการกับเครือข่ายด้านสตรีมากขึ้น (วิชาการ/งบประมาณ)
6. ได้รับงบประมาณเพิ่มขึ้น
7. สตรีสูงวัยมีคุณภาพชีวิตดีขึ้น พึ่งพาตนเองได้
8. โครงสร้างประชากรลดลง ผู้สูงอายุมากขึ้น การเกิดของเด็กลดลง
9. ภาพการณ์ว่างงาน ใช้ AI มากขึ้น

ระยะ 4 - 5 ปี

1. กองทุนฯ เป็นองค์กร(หน่วยงานหลักในการแก้ไขปัญหาสตรี)
2. มีเงินทุนในการจัดสรรมากขึ้น
3. ผู้นำสตรีมีบทบาททางสังคม เศรษฐกิจ การเมือง
4. มีความร่วมมือในการขับเคลื่อนงานด้านการแก้ไขปัญหาสตรีและพัฒนาคุณภาพชีวิตมากขึ้น
5. มีหน่วยงานอื่นๆ ที่มีความพร้อมในการทำงานด้านสตรีเกิดขึ้น
6. คณะทำงานขับเคลื่อนหมวดภาวะ/ลดลง
7. อัตราการเพิ่มขึ้นของสมาชิกกองทุนไม่ขยายตัว
8. หนี้สินครัวเรือนมากขึ้น/มีหนี้ค้างชำระเพิ่ม

ประเด็นการพัฒนาที่ 3: การส่งเสริมพัฒนาคุณภาพชีวิตสตรี

การเปลี่ยนแปลงของสถานการณ์การแข่งขัน

โอกาสในการปรับตัว/การสร้างนวัตกรรม/สร้างความร่วมมือ

ระยะ 6 เดือน – 1 ปี

ระยะ 2 – 3 ปี

ระยะ 4 – 5 ปี

1. วางแผนในการดำเนินงาน
2. เตรียมความพร้อม
3. ประชาสัมพันธ์กองทุนฯ
4. วิเคราะห์รูปแบบของสตรี
 - แนวทางการแก้ไขปัญหาของสตรี
 - สร้างความรู้ความเข้าใจ
5. สร้างความเข้าใจกับเครือข่ายการมีส่วนร่วมด้านสตรี
6. ทำเมฆอาชีพให้เหมาะกับสตรีแต่ละช่วงวัย
7. เตรียมฐานข้อมูลด้านสตรี (ผู้นำ องค์กร กลุ่มอาชีพ ประชาชนสตรี)

1. ความชัดเจนในการดำเนินงาน
2. มีภาคีเครือข่ายขับเคลื่อนกิจกรรมด้านสตรี
3. ฐานข้อมูลสารสนเทศของสตรี เช่น การสร้างการเรียนรู้ร่วมกัน/สร้างเครือข่ายร่วมกัน
4. ความชัดเจนในการแก้ไขปัญหา
5. แนวทางในการแก้ไขปัญหาสตรีผ่านเงินอุดหนุน/หมุนเวียนโดยมีหน่วยงาน/เครือข่ายร่วมดำเนินงาน

สร้างความเชื่อมั่นและความไว้วางใจ
ในการขับเคลื่อนงานการแก้ไขปัญหาของสตรี
และพัฒนาคุณภาพชีวิตของสตรี โดยมี
กองทุนที่ได้รับการจัดสรรงบประมาณมากขึ้น
ร่วมกับเครือข่ายร่วมกันแก้ไขปัญหาและ
พัฒนาสตรีต่อไป

ประเด็นการพัฒนาที่ 3: การส่งเสริมพัฒนาคุณภาพชีวิตสตรี

ความท้าทายประเด็นการพัฒนา

ความท้าทายเชิงประเด็นการพัฒนา

- ประเด็นที่ 1: การยกระดับศักยภาพของกลุ่มสตรีให้ช่วยแก้ปัญหาของสตรีผู้ประสบปัญหาได้
- ประเด็นที่ 2: สร้างกระบวนการแก้ปัญหาสตรีร่วมกันระหว่างกองทุนฯ และเครือข่ายผู้นำสตรี
- ประเด็นที่ 3: การประชาสัมพันธ์ และสร้างช่องทางการเข้าถึงการแก้ปัญหาที่เหมาะสมกับกลุ่มเป้าหมาย
- ประเด็นที่ 4: พัฒนาเมนูอาชีพให้เหมาะกับสตรีทุกกลุ่มวัย
- ประเด็นที่ 5: พัฒนาการทำงานร่วมกับเครือข่ายเพื่อส่งเสริมกิจกรรมสตรี
- ประเด็นที่ 6: สร้างฐานข้อมูลสตรีเพื่อสนับสนุนการกำหนดนโยบายในการแก้ปัญหาสตรี

ความได้เปรียบเชิงประเด็นการพัฒนา

- เงินอุดหนุนสำหรับองค์กรสตรี
- ผู้นำสตรี
- เครือข่าย
- ความรู้

ประเด็นการพัฒนาที่ ๓ การส่งเสริมพัฒนาคุณภาพชีวิตสตรี

ผู้รับผิดชอบหลัก : คคส./ สกส./ สพจ./ สพอ.
ผู้มีส่วนร่วม : ภาคการพัฒนาภาครัฐ/ เอกชน/ ประชาสังคม
ผู้ปฏิบัติ : สมาชิกกองทุน/ อกส.จ./ อกส.กทม./
อกส.อ./ คณะทำงานฯ ทุกระดับ

เป้าประสงค์

บูรณาการทำงานร่วมกับเครือข่ายในพื้นที่เพื่อป้องกันปัญหาสตรี และพัฒนาคุณภาพชีวิตสตรี

แผนงาน

การสร้างเครือข่าย
ความร่วมมือ

การส่งเสริมพัฒนา
คุณภาพชีวิตสตรี

โครงการที่สำคัญ

1. จัดทำฐานข้อมูลเครือข่ายการดูแลช่วยเหลือและพัฒนาสตรี
2. ส่งเสริมความรู้ ความเข้าใจร่วมกับเครือข่ายในพื้นที่ในการป้องกันป้องกันปัญหาและพัฒนาคุณภาพชีวิตสตรี
3. กำหนดรูปแบบความร่วมมือการขับเคลื่อนและป้องกันปัญหาคุณภาพชีวิตสตรี

1. ส่งเสริมและสนับสนุนการจัดทำแผนและการนำแผนพัฒนาสตรีมาพัฒนาคุณภาพชีวิต
2. ส่งเสริมสตรีในการนำหลักปรัชญาของเศรษฐกิจพอเพียงมาใช้ในการพัฒนาคุณภาพชีวิตสตรี
3. ส่งเสริมและสนับสนุนข้อมูลให้กับหน่วยงานที่เกี่ยวข้องกับสตรีในการพัฒนาคุณภาพชีวิต

องค์กรสตรีและ
เครือข่ายสตรี
สามารถพัฒนาสตรี
ให้มีส่วนร่วม
ในการเสริมสร้าง
ความมั่นคงชุมชน

ตัวชี้วัด

1. ครอบคลุมสมาชิกกองทุนพัฒนาบทบาทสตรีมีคุณภาพชีวิตที่ดีและผ่านเกณฑ์การประเมินที่กำหนด
2. องค์กรสตรีจัดโครงการ/กิจกรรมเพื่อป้องกันและแก้ไขปัญหาความต้องการของสตรีหรือการพัฒนาคุณภาพชีวิตสตรี

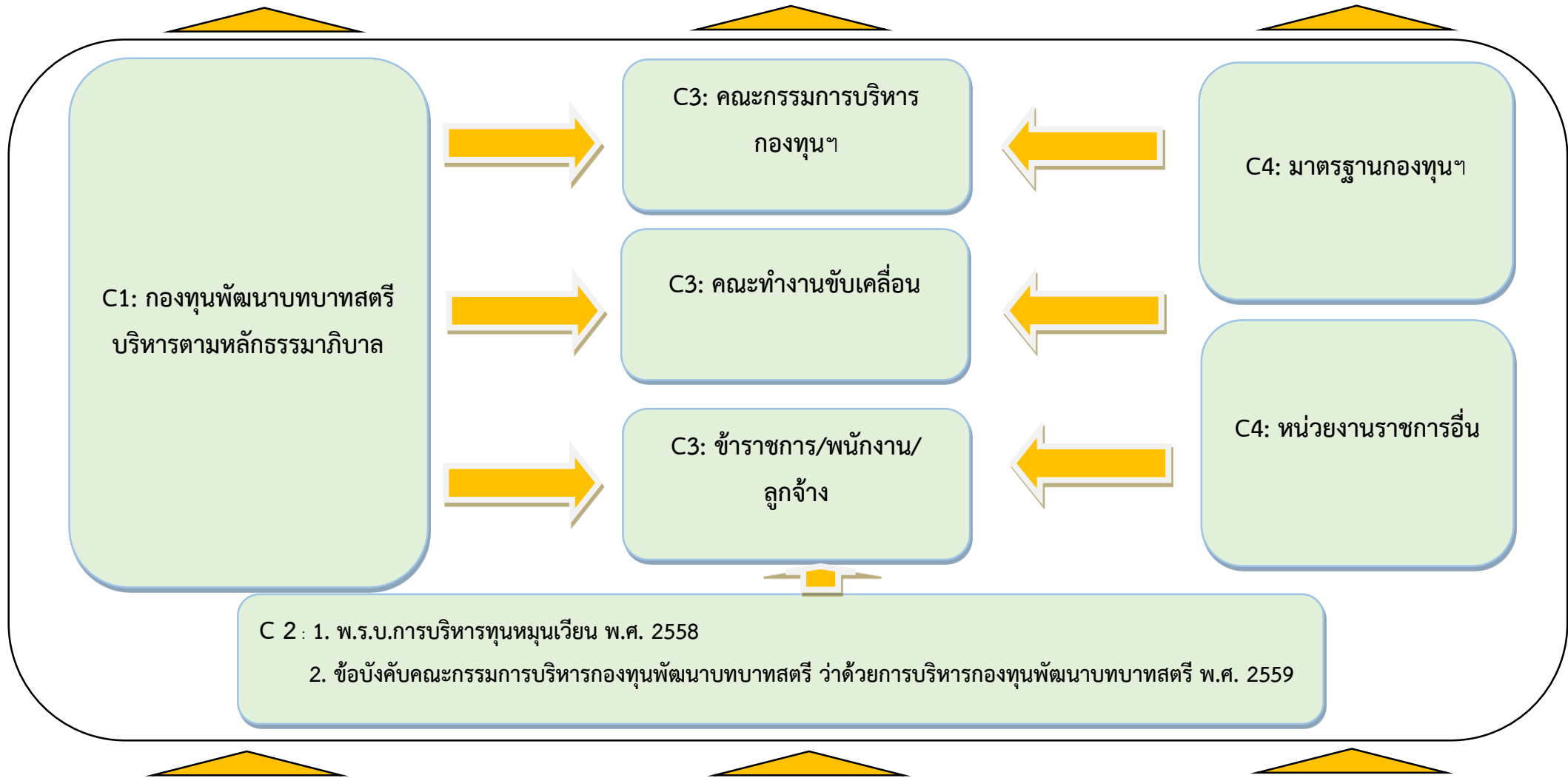
ประเด็นการพัฒนาที่ 4:

การเสริมสร้างขีดความสามารถองค์กร

ในการบริหารกองทุนฯ ตามหลักธรรมาภิบาล

ประเด็นการพัฒนาที่ 4: การเสริมสร้างขีดความสามารถองค์กรในการบริหารกองทุนฯ ตามหลักธรรมาภิบาล

C6: Challenges



C5: Change

C1 คือ องค์กร C2 คือ กฎหมาย ระเบียบ แนวทาง C3 คือ ลูกค้า ผู้มีส่วนได้ส่วนเสีย ผู้รับบริการ C4 คือ สภาพแวดล้อมการแข่งขัน C5 คือ แนวโน้มการเปลี่ยนแปลง C6 คือ ความท้าทาย

ประเด็นการพัฒนาที่ 4: การเสริมสร้างขีดความสามารถองค์กรในการบริหารกองทุนฯ ตามหลักธรรมาภิบาล

การเปลี่ยนแปลงของสถานการณ์การแข่งขัน

ภูมิทัศน์ทางยุทธศาสตร์

ระยะ 6 เดือน - 1 ปี

1. นโยบายใหม่/ระเบียบปฏิบัติ
2. ความมั่นคงในตำแหน่งหน้าที่
3. โครงสร้างกรอบอัตรากำลังใหม่
4. พัฒนาระบบการเงิน/บัญชีให้เป็นไปตามมาตรฐานการตรวจสอบ
5. การเปลี่ยนแปลงเทคโนโลยี
6. ค่าตอบแทนพิเศษ

ระยะ 2 - 3 ปี

1. ผู้บริหารจากภาคเอกชน
2. การปรับปรุงมาตรฐานตำแหน่ง
3. เพิ่มอัตรากำลังข้าราชการ ปฏิบัติงานเต็มเวลา
4. เปลี่ยนกลุ่มงานในการกำกับดูแลของจังหวัดจากกลุ่มส่งเสริมไปกลุ่มอำนวยการ
5. การพัฒนาระบบการชำระเงินอัตโนมัติ โปรแกรมจัดการทะเบียนลูกหนี้ (SARA)
6. ระบบการแจ้งเตือนการชำระหนี้
7. ระบบ AI มาทำงานแทนบุคลากรกองทุนฯ

ระยะ 4 - 5 ปี

1. ยกระดับเป็นสถาบันการเงิน
2. เป็นนิติบุคคล
3. CEO

ประเด็นการพัฒนาที่ 4: การเสริมสร้างขีดความสามารถองค์กรในการบริหารกองทุนฯ ตามหลักธรรมาภิบาล

การเปลี่ยนแปลงของสถานการณ์การแข่งขัน

โอกาสในการปรับตัว/การสร้างนวัตกรรม/สร้างความร่วมมือ

ระยะ 6 เดือน – 1 ปี

1. ระเบียบ/ข้อบังคับ/หลักเกณฑ์ที่เอื้อต่อการทำงานของเจ้าหน้าที่กองทุนฯ
2. เพิ่มทักษะองค์ความรู้ สหวิชาให้กับผู้ปฏิบัติงานทุกระดับ มีความเป็นมืออาชีพ

ระยะ 2 – 3 ปี

1. มีการพัฒนาโปรแกรมจัดการทะเบียนลูกหนี้ (SARA) ในการแจ้งเตือน/ทวงถามลูกหนี้อัตโนมัติเพื่อลดขั้นตอนการทำงานของเจ้าหน้าที่
2. มี Pattern/Platform ในการเขียนโครงการเพื่อขอเงินทุนหมุนเวียนลดขั้นตอนการทำงานของเจ้าหน้าที่กองทุนฯ
3. ปรับระบบสวัสดิการ(โบนัส)

ระยะ 4 – 5 ปี

1. CEO สถาบันการเงิน
2. เป็นนิติบุคคล (มีผู้มีความรู้ด้านการบริหารกองทุนฯ/สถาบันการเงิน)

ประเด็นการพัฒนาที่ 4: การเสริมสร้างขีดความสามารถองค์กรในการบริหารกองทุนฯ ตามหลักธรรมาภิบาล

ความท้าทายเชิงประเด็นการพัฒนา

ความท้าทายเชิงประเด็นการพัฒนา

ประเด็นที่ 1: พัฒนาการบริหารกองทุนผ่านเกณฑ์การประเมินกระทรวงการคลัง และผ่านการรับรองงบดุลจาก สตง.

ประเด็นที่ 2: ปรับปรุงระเบียบ และเงื่อนไขในการบริหารกองทุน การประสานการทำงานให้มีความชัดเจน

ประเด็นที่ 3: พัฒนาศักยภาพบุคลากร และความผูกพันกับองค์กร

ประเด็นที่ 4: พัฒนาหน่วยงานด้านกฎหมาย

ประเด็นที่ 5: กำหนดแนวทางในการจัดการหนี้ค้างชำระ

ความได้เปรียบเชิงประเด็นการพัฒนา

1. การพัฒนาสตรีสอดคล้องกับแผนพัฒนาชาติ 20 ปี/แผนพัฒนาแผน 12 เรื่องการลดความเหลื่อมล้ำแก้ความยากจนขับเคลื่อนเศรษฐกิจฐานรากตามหลักปรัชญาเศรษฐกิจพอเพียง

2. มีบุคลากรครอบคลุมทุกระดับ ทุกพื้นที่ (หน่วยงานราชการ กลุ่มองค์กรสตรีทุกระดับ)

3. บุคลากรได้รับการยอมรับในทุกระดับ มีทักษะในการทำงานในระดับพื้นที่ มีพื้นฐานองค์ความรู้ แผนธุรกิจ

ประเด็นการพัฒนาที่ 4 เสริมสร้างขีดความสามารถองค์กรในการบริหารกองทุนฯ ตามหลักธรรมาภิบาล

เป้าประสงค์

1. คณะกรรมการบริหารกองทุนฯ มีสมรรถนะในการบริหารกองทุน

2. พัฒนาบุคลากรให้มีสมรรถนะในการขับเคลื่อนกองทุนฯ ให้มีประสิทธิภาพ

3. นวัตกรรมหนุนเสริมประสิทธิภาพการทำงานในพื้นที่และบริหารกองทุนฯ

4. กลไกในการบริหารงานในพื้นที่ที่มีประสิทธิภาพ

ผู้รับผิดชอบหลัก : คคส./ สกส./ สฟจ./ สฟอ.
 ผู้มีส่วนร่วม : ภาคีการพัฒนาภาครัฐ/ เอกชน/ ประชาสังคม
 ผู้ปฏิบัติ : สมาชิกกองทุน/ อกส.จ./ อกส.กทม./ อกส.อ./ คณะทำงานฯ ทุกระดับ

แผนงาน

พัฒนาสมรรถนะบุคลากรในการขับเคลื่อนกองทุนฯ

พัฒนาระบบข้อมูลสารสนเทศ

พัฒนาระบบในการบริหารจัดการ

โครงการ

1. เพิ่มประสิทธิภาพบุคลากรในการบริหารกองทุนพัฒนาบทบาทสตรี
2. ส่งเสริมกระบวนการจัดการความรู้การทำงานในด้านการบริหารจัดการกองทุนแก่บุคลากร

1. พัฒนา Application บริการข้อมูลกองทุนสำหรับลูกหนี้
2. พัฒนาเว็บไซต์ Helpdesk Online และ Mobile Technology
3. บำรุงรักษาโปรแกรมจัดการทะเบียนลูกหนี้ (SARA)
4. สนับสนุนการให้บริการข้อมูลข่าวสารกองทุนฯ ด้วยเทคโนโลยีสารสนเทศ
5. สร้างและพัฒนาเครือข่ายการใช้ประโยชน์จากเทคโนโลยีสารสนเทศ

1. พัฒนาระบบการบริหารจัดการ การเงิน การบัญชีกองทุนฯ และสร้างความรู้ความเข้าใจในการสอบทาน และปรับปรุงรายงานทางการเงินแก่เจ้าหน้าที่
2. สร้างและพัฒนากลไกการบริหารจัดการติดตามหนี้
3. พัฒนาระบบการตรวจสอบภายใน การควบคุมภายใน การบริหารงานบุคคล และการบริหารความเสี่ยง
4. พัฒนาระบบงานและการประเมินผลทุนหมุนเวียน
5. ปรับปรุงและพัฒนาระเบียบ ข้อบังคับ หลักเกณฑ์ ที่เกี่ยวข้องกับการดำเนินงานกองทุนฯ
6. ศึกษาวิจัยและพัฒนาระเบียบ ข้อบังคับ หลักเกณฑ์ ที่เกี่ยวข้องกับการดำเนินงานกองทุนฯ
7. ปรับปรุงโครงสร้าง อัตรากำลังกองทุนพัฒนาบทบาทสตรี
8. จัดทำคู่มือ สื่อ สำหรับการปฏิบัติงานของกลไกในการขับเคลื่อนในองค์กรและกลไกการขับเคลื่อนงานกองทุนทุกระดับ
9. การเสริมสร้างภาพลักษณ์องค์กร สร้างแบรนด์ของกองทุนฯ ให้เป็นที่รู้จัก
10. การบริหารโครงการ บริหารสัญญา และบริหารหนี้
11. เพิ่มประสิทธิภาพ อกส.จ. อกส.อ. คณะทำงานขับเคลื่อนกองทุนฯ ทุกระดับ อาสาสมัครผู้ประสานงานกองทุนฯ ชุมชนในพื้นที่ กทม./ จังหวัด ให้สามารถขับเคลื่อนการดำเนินงาน
12. เชิดชูเกียรติสตรี กลุ่มอาชีพและเครือข่ายดีเด่น เพื่อสร้างแรงจูงใจ

กองทุนมีความมั่นคง
 บริหารด้วย
 ความเป็นธรรม
 โปร่งใส
 และมีประสิทธิภาพ

ตัวชี้วัด

1. การบริหารกองทุนพัฒนาบทบาทสตรี มีผลการดำเนินงานผ่านเกณฑ์มาตรฐานตามที่กระทรวงการคลังกำหนด

ตัวชี้วัดผลสัมฤทธิ์ของแผนปฏิบัติการระยะ 3 ปี (พ.ศ. 2563 – 2564) กองทุนพัฒนาบทบาทสตรี

ตัวชี้วัด	หน่วย	ค่าเป้าหมาย		
		2563	2564	2565
1. จำนวนโครงการที่กองทุนพัฒนาบทบาทสตรีอนุมัติได้รับการส่งเสริมอาชีพ	โครงการ	8,000	8,200	8,400
2. จำนวนกลุ่มอาชีพสตรีที่ได้รับการพัฒนาความรู้และทักษะอาชีพ	กลุ่ม	1,672	1,672	1,672
3. จำนวนโครงการที่ได้รับการสนับสนุนเงินทุนหมุนเวียนมีรายได้เพิ่มขึ้น	ร้อยละ	60	60	60
4. จำนวนผลิตภัณฑ์ของสตรีที่ได้รับการพัฒนาเป็น OTOP	ผลิตภัณฑ์	372	372	372
5. จำนวนผู้นำสตรีที่ได้รับการพัฒนาศักยภาพในด้านเศรษฐกิจ สังคม และการเมืองในชุมชน	คน	81,000	81,000	81,000
6. กลุ่มองค์กรและเครือข่ายกองทุนพัฒนาบทบาทสตรีได้รับการพัฒนาศักยภาพและทักษะในการบริหารกองทุนพัฒนาบทบาทสตรี	กลุ่ม/ องค์กร	250	250	250
7. ครอบครัวสมาชิกกองทุนพัฒนาบทบาทสตรีมีคุณภาพชีวิตที่ดีและผ่านเกณฑ์การประเมินที่กำหนด	ครัวเรือน	15,000	15,000	15,000
8. องค์กรสตรีจัดโครงการ/กิจกรรมเพื่อป้องกันและแก้ไขปัญหาความต้องการของสตรีหรือการพัฒนาคุณภาพชีวิตสตรี	โครงการ	500	500	500
9. การบริหารกองทุนพัฒนาบทบาทสตรี มีผลการดำเนินงานผ่านเกณฑ์มาตรฐานตามที่กระทรวงการคลังกำหนด	คะแนน	3.0000	3.0000	3.0000

คำอธิบายตัวชี้วัดผลสัมฤทธิ์ของแผนปฏิบัติราชการระยะ 3 ปี (พ.ศ. 2563 – 2564) กองทุนพัฒนาบทบาทสตรี

ตัวชี้วัดที่ 1 จำนวนโครงการที่กองทุนพัฒนาบทบาทสตรีอนุมัติได้รับการส่งเสริมอาชีพ

คำจำกัดความ

โครงการที่กองทุนพัฒนาบทบาทสตรีอนุมัติ หมายถึง โครงการที่สมาชิกกองทุนพัฒนาบทบาทสตรี ทั้งประเภทบุคคลธรรมดาและประเภทองค์กรสตรี ยื่นเสนอโครงการเพื่อใช้ในการประกอบอาชีพ และสมาชิกได้รับเงินไปประกอบอาชีพในแต่ละปีงบประมาณ

ได้รับการส่งเสริมอาชีพ หมายถึง การได้รับการส่งเสริมอาชีพจากกองทุนพัฒนาบทบาทสตรี หรือจากหน่วยงานหรือบุคคลอื่น

ตัวชี้วัดที่ 2 จำนวนกลุ่มอาชีพสตรีได้รับการพัฒนาความรู้และทักษะอาชีพ

คำจำกัดความ

กลุ่มอาชีพสตรี หมายถึง กลุ่มอาชีพที่ได้กู้เงินจากกองทุนพัฒนาบทบาทสตรีไปดำเนินกิจกรรม

การได้รับการพัฒนา หมายถึง กลุ่มอาชีพสตรี ได้รับการพัฒนาศักยภาพด้านการบริหารจัดการกลุ่ม ด้านการส่งเสริมการตลาด ด้านการจัดทำแผนธุรกิจ ฯลฯ

ตัวชี้วัดที่ 3 จำนวนโครงการที่ได้รับการสนับสนุนเงินทุนหมุนเวียนมีรายได้เพิ่มขึ้น

คำจำกัดความ

โครงการ หมายถึง จำนวนโครงการที่สมาชิกกองทุนพัฒนาบทบาทสตรีขอรับเงินสนับสนุนเงินทุนหมุนเวียน

ได้รับการสนับสนุน หมายถึง ได้รับการพิจารณาโครงการให้นำเงินไปประกอบอาชีพ

มีรายได้เพิ่มขึ้น หมายถึง สมาชิกกองทุนได้นำเงินทุนไปประกอบอาชีพทำให้มีรายได้เพิ่มขึ้น

ตัวชี้วัดที่ 4 จำนวนผลิตภัณฑ์ของสตรีที่ได้รับการพัฒนาเป็น OTOP

คำจำกัดความ

ผลิตภัณฑ์ของสตรี หมายถึง ผลิตภัณฑ์ของสมาชิกกองทุนพัฒนาบทบาทสตรีที่ได้รับเงินกู้จากกองทุนพัฒนาบทบาทสตรีไปประกอบอาชีพ

การพัฒนาเป็น OTOP หมายถึง ผลิตภัณฑ์สตรี ที่ได้รับการพัฒนาและสามารถนำไปขึ้นทะเบียนเป็นผลิตภัณฑ์ OTOP กับกรมการพัฒนาชุมชน

(กรณี ปีที่ไม่มีมีการขึ้นทะเบียนผลิตภัณฑ์ OTOP ให้ยกเว้นการประเมินตัวชี้วัดในปีนั้น)

หมายเหตุ	จังหวัดขนาดเล็ก	34	จังหวัด	จำนวน 4 ผลิตภัณฑ์	จำนวน	136	ผลิตภัณฑ์
	จังหวัดขนาดกลาง	22	จังหวัด	จำนวน 5 ผลิตภัณฑ์	จำนวน	110	ผลิตภัณฑ์
	จังหวัดขนาดใหญ่	21	จังหวัด	จำนวน 6 ผลิตภัณฑ์	จำนวน	126	ผลิตภัณฑ์
			รวมทั้งสิ้น	372 ผลิตภัณฑ์			

ตัวชี้วัดที่ 5 จำนวนผู้นำสตรีได้รับการพัฒนาศักยภาพในด้านเศรษฐกิจ สังคม และการเมืองในชุมชน

คำจำกัดความ

ผู้นำสตรี หมายถึง อาสาสมัครผู้ประสานงานกองทุนพัฒนาบทบาทสตรีหมู่บ้าน/ชุมชน คณะทำงานขับเคลื่อนกองทุนพัฒนาบทบาทสตรีทุกระดับ คณะกรรมการกลุ่มอาชีพสตรี ที่ขึ้นทะเบียนกับกองทุนฯ คณะกรรมการสมาชิกประเภทองค์กรสตรี

การพัฒนาศักยภาพในด้านเศรษฐกิจ สังคม และการเมืองในชุมชน หมายถึง การพัฒนา ความรู้ ความสามารถของผู้นำสตรีในการทำงานด้านเศรษฐกิจ สังคม และการเมืองในชุมชน

ตัวชี้วัดที่ 6 กลุ่มองค์กรและเครือข่ายกองทุนพัฒนาบทบาทสตรีได้รับการพัฒนา ศักยภาพและทักษะในการบริหารกองทุนพัฒนาบทบาทสตรี

คำจำกัดความ

กลุ่มองค์กรและเครือข่ายกองทุนพัฒนาบทบาทสตรี หมายถึง

- กลุ่มองค์กร องค์กรสตรีที่เป็นสมาชิกกองทุน ทำงานด้านการพัฒนาศักยภาพสตรี และเฝ้าระวังปัญหาของสตรี
- เครือข่ายกองทุนพัฒนาบทบาทสตรี หมายถึง เครือข่ายคณะทำงานขับเคลื่อนกองทุนพัฒนาบทบาทสตรีทุกประเภท

การพัฒนาศักยภาพและทักษะ หมายถึง การเสริมสร้างความสามารถที่มีอยู่ในตัวเองให้มีมากขึ้นหรือการพัฒนาความสามารถที่มีอยู่ให้มีมากขึ้น

ตัวชี้วัดที่ 7 ครอบคลุมสมาชิกกองทุนพัฒนาบทบาทสตรีมีคุณภาพชีวิตที่ดี และผ่านเกณฑ์การประเมินที่กำหนด

คำจำกัดความ

คุณภาพชีวิตที่ดี หมายถึง มีความสุข ความพอใจใน สุขภาพอนามัย โภชนาการ การศึกษา รายได้ ที่อยู่อาศัย ทรัพยากรและสิ่งแวดล้อม การอยู่ร่วมกันในสังคม/ชุมชน อย่างไม่อย่างหนึ่ง ดังนี้

1. ครัวเรือนของสมาชิกผ่านเกณฑ์ ข้อมูลความจำเป็นพื้นฐาน (จปฐ.) ทุกตัวชี้วัด
2. สตรีได้รับการเข้าถึงสวัสดิการของชุมชนหรือรัฐ
3. มีการทำกิจกรรมร่วมกันภายในครอบครัวและชุมชน
4. ครัวเรือนของสมาชิกมีการออม

ตัวชี้วัดที่ 8 องค์กรสตรีจัดโครงการ/กิจกรรมเพื่อป้องกันและแก้ไขปัญหาความ
ต้องการของสตรีหรือการพัฒนาคุณภาพชีวิตสตรี

คำจำกัดความ

องค์กรสตรี หมายถึง องค์กรสตรีที่เป็นสมาชิกกองทุนพัฒนาบทบาทสตรี

ความต้องการของสตรีหรือการพัฒนาคุณภาพชีวิต หมายถึง ความต้องการของสตรี
หรือการพัฒนาคุณภาพชีวิต ที่กำหนดไว้ในแผนการพัฒนาระดับหมู่บ้าน อำเภอ จังหวัด
หรือ Theme ที่กองทุนพัฒนาบทบาทสตรีกำหนด โดยเป็นกิจกรรมที่จัดโดยองค์กรสตรี
หรือองค์กรสตรีมีส่วนร่วมในการดำเนินโครงการ/กิจกรรม

ตัวชี้วัดที่ 9 การบริหารกองทุนพัฒนาบทบาทสตรีมีผลการดำเนินงานผ่านเกณฑ์มาตรฐานตามที่กระทรวงการคลังกำหนด

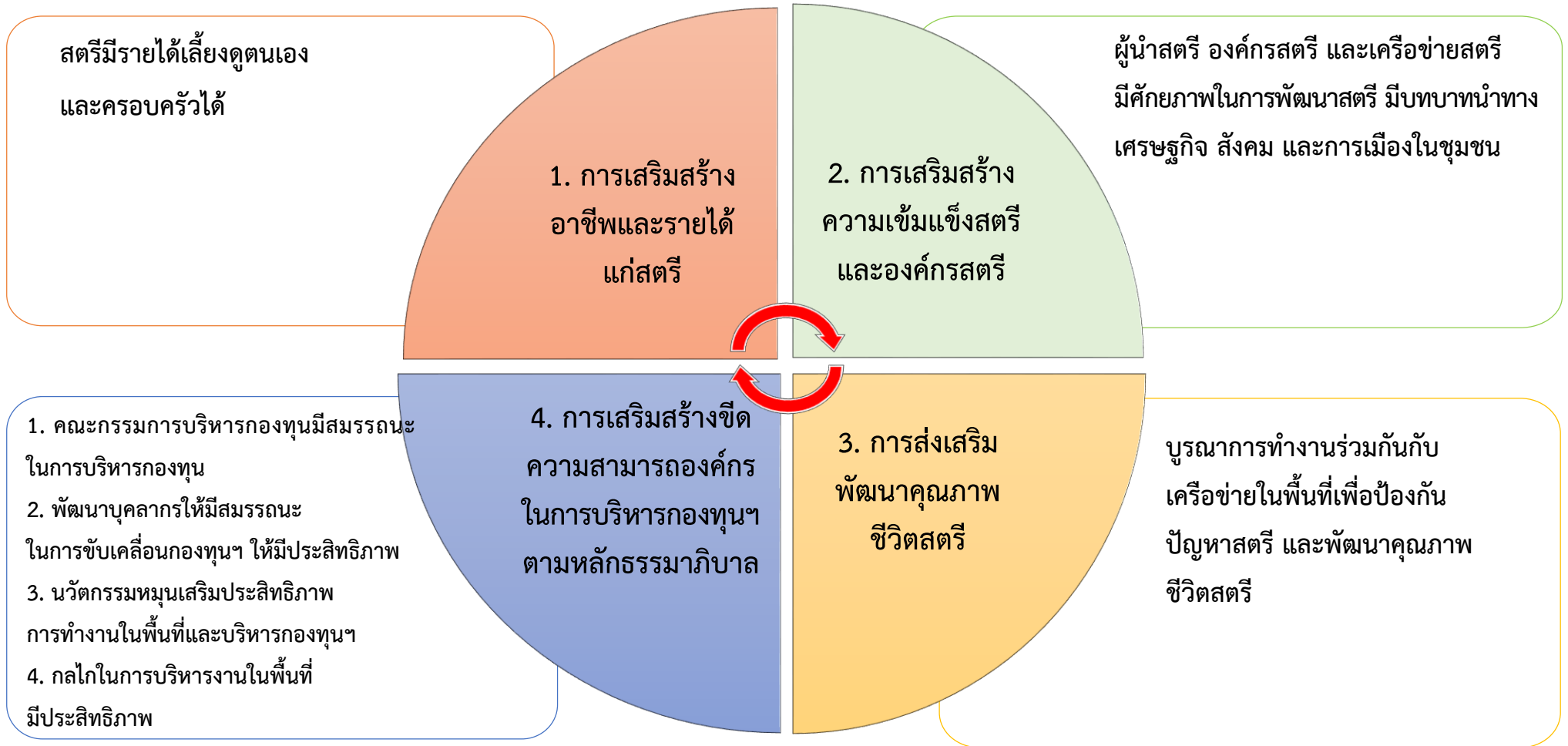
คำจำกัดความ

เกณฑ์มาตรฐานกระทรวงการคลังกำหนด หมายถึง เกณฑ์การประเมินผลทุนหมุนเวียนที่กระทรวงการคลังกำหนดในแต่ละปีงบประมาณ ซึ่งจะประกอบด้วย เกณฑ์การประเมินผล 6 ด้าน ได้แก่

1. ด้านการเงิน
2. ด้านการสนองประโยชน์ต่อผู้มีส่วนได้ส่วนเสีย
3. ด้านการปฏิบัติการ
4. ด้านการบริหารพัฒนาจัดการทุนหมุนเวียน
5. การปฏิบัติงานของคณะกรรมการบริหารผู้บริหารทุนหมุนเวียน พนักงาน และลูกจ้าง
6. การดำเนินงานตามนโยบายรัฐ/กระทรวงการคลัง

ผลการประเมินในภาพรวมทั้ง 6 ด้าน ไม่ต่ำกว่าเกณฑ์มาตรฐานที่ระดับ 3.0000 คะแนน

ผลลัพธ์ความสำเร็จของยุทธศาสตร์กองทุนพัฒนาบทบาทสตรี



คณะผู้จัดทำ

ชื่อหนังสือ : แผนปฏิบัติการราชการระยะ 3 ปี (พ.ศ. 2563 – 2565) กองทุนพัฒนาบทบาทสตรี

ที่ปรึกษา :

- | | |
|--------------------------|-------------------------------------|
| 1. นายสุทธิพงษ์ จุลเจริญ | อธิบดีกรมการพัฒนาชุมชน |
| 2. นายโชคชัย แก้วป่อง | รองอธิบดีกรมการพัฒนาชุมชน |
| 3. นายสมนึก มณีพินิจ | ผู้อำนวยการกลุ่มนโยบายและยุทธศาสตร์ |
| 4. นายยงยุทธ ลีสมบูรณ์ | ผู้อำนวยการกลุ่มอำนาจการ |
| 5. นางพัชรินทร์ พานำมา | ผู้อำนวยการกลุ่มพัฒนาศักยภาพกองทุน |

อาจารย์ที่ปรึกษา : 1. นายกิตติณัฐ พนมฤทธิ์ กรรมการผู้จัดการ บ.ศูนย์ส่งเสริมคุณค่าทางธุรกิจ จำกัด

2. นายอดิชาติ พงศ์กัลป์ อาจารย์มหาวิทยาลัยธรรมศาสตร์

คณะผู้จัดทำ :

ผู้ร่วมทบทวนแผนปฏิบัติการราชการระยะ 3 ปี (พ.ศ. 2563 – 2565) จากสำนักงานกองทุนพัฒนาบทบาทสตรี

นายสมนึก มณีพินิจ	ผู้อำนวยการกลุ่มนโยบายและยุทธศาสตร์	นางสาววาสนา มีวัฒนธรรมจตุพร	นักวิเคราะห์นโยบายและแผน
นายยงยุทธ ลีสมบูรณ์	ผู้อำนวยการกลุ่มอำนาจการ	นางสาวเมธาวี บัวชุม	นักวิเคราะห์นโยบายและแผน
นางพัชรินทร์ พานำมา	ผู้อำนวยการกลุ่มพัฒนาศักยภาพกองทุน	นางสาวทิชัมพร บุญคง	นักวิชาการคอมพิวเตอร์
นางสาวสมธัญ เล็กเซ่ง	นักวิเคราะห์นโยบายและแผนชำนาญการ	นางสาวกัลยากร ศรีชุมจันทร์	นักวิเคราะห์นโยบายและแผน
นางสาวอุดมพร ทับสูงขรธา	นักวิชาการพัฒนาชุมชนชำนาญการ	นางสาวณัฐรัชฎิยา ยะใหม่วงศ์	นักวิชาการพัฒนาชุมชนชำนาญการ
นางขวัญใจ ไบจันทร์	นักวิเคราะห์นโยบายและแผนชำนาญการ		
นายภัทรารัฐ ปะตังถาโต	นักวิเคราะห์นโยบายและแผนปฏิบัติการ		
นางสาวรวินท์อร สัมฤทธิ์กิจเจริญ	นักวิชาการพัฒนาชุมชนปฏิบัติการ		
นางสาวธัญชนก นามเจิง	นักวิชาการพัฒนาชุมชนปฏิบัติการ		

ผู้ร่วมทบทวนแผนปฏิบัติการราชการระยะ 3 ปี (พ.ศ. 2563 – 2565) จากสำนักงานกองทุนพัฒนาบทบาทสตรีจาก ผู้แทน อกส.จ. /อกส.อ./ภาคีเครือข่าย/หน่วยงานภาครัฐ

นางพัฒน์นรี ธนะพิมพ์เมธา หัวหน้าคณะทำงานขับเคลื่อนกองทุนพัฒนา
บทบาทสตรีจังหวัดนครสวรรค์

นางสุชศรี เดชฤดี หัวหน้าคณะทำงานขับเคลื่อนกองทุนพัฒนา
บทบาทสตรีเทศบาลนครปากเกร็ด

นางหนูแดง ทองใบ หัวหน้าคณะทำงานขับเคลื่อนกองทุนพัฒนา
บทบาทสตรีตำบลทุ่งจันทัน

นางทิพวรรณ บัลลพัวานิช หัวหน้าคณะทำงานขับเคลื่อนกองทุนพัฒนาบทบาทสตรี
ตำบลพลายวาส

นางสายสมร อุ่นเรือน ผู้แทนคณะอนุกรรมการบริหารกองทุนพัฒนาบทบาทสตรี
จังหวัดเพชรบูรณ์

นางสาวพรทิพย์ เสกสิทธิ์วรกุล ผู้แทนคณะทำงานขับเคลื่อนกองทุนพัฒนาบทบาทสตรี
ตำบลแม่คง

นางสายสมร อุ่นเรือน ผู้แทนคณะอนุกรรมการบริหารกองทุนพัฒนาบทบาทสตรี
จังหวัดเพชรบูรณ์

นางสาวพรทิพย์ เสกสิทธิ์วรกุล ผู้แทนคณะทำงานขับเคลื่อนกองทุนพัฒนาตำบลแม่คง

นางจันทิมา โกสินทร์รักษา ผู้แทนคณะอนุกรรมการบริหารกองทุนพัฒนาบทบาทสตรี
จังหวัดนครราชสีมา

นางสาวสมปอง วิเชียรสิงห์ ผู้แทนคณะอนุกรรมการบริหารกองทุนพัฒนาบทบาทสตรี
จังหวัดหนองบัวลำภู

นายศิริชัย ส่งเสริม ผู้แทนคณะอนุกรรมการกลั่นกรองและติดตาม
การดำเนินงานกองทุนพัฒนาบทบาทสตรีอำเภอ

พ.อ.อ.ทรงพล ฉายแสง หัวหน้ากลุ่มงานบริหารการพัฒนาชุมชน

นายดำรง มากระจัน หัวหน้ากลุ่มงานยุทธศาสตร์การพัฒนาชุมชน

นางกุลวรารัฐ กนกศิริรัฐ นักวิชาการพัฒนาชุมชนชำนาญการ

นางสาวสิริกร นิลกำแหง หัวหน้ากลุ่มงานส่งเสริมการพัฒนาชุมชน

นางสาวธาริณี ศรีจิว นักวิชาการพัฒนาชุมชนชำนาญการพิเศษ

นางสาวธมกร มังกรทอง นักจัดการงานทั่วไป

นางสาวเรวดี พิมพ์ฉวี นักวิชาการพัฒนาชุมชนชำนาญการ

นางสาวอัญชลี หนามพรม นักวิชาการพัฒนาชุมชนชำนาญการ

นางสาวโชติกา สีมี่ เจ้าพนักงานโสตทัศนศึกษาชำนาญงาน

ส.ต.อ.หญิงนภาพร ทัพชัย นักวิชาการพัฒนาชุมชนชำนาญการ

นายเฉลิมเกียรติ แผนกิจเจริญ ผู้อำนวยการกลุ่มงานจัดการความรู้

นางวรกมน เกษรบัว นักวิชาการพัฒนาชุมชนปฏิบัติการ

นางสาวสุพิชชา ธรรมโชโต นักวิชาการพัฒนาชุมชนชำนาญการ

นางจุลจิรา นาคสนิท นักวิชาการพัฒนาชุมชนชำนาญการ

นางสาวแพรวพรรณ ภูมิวัน นักวิชาการพัฒนาชุมชนชำนาญการ

นางสาวนพพร สุคนธชาติ นักวิชาการพัฒนาชุมชนชำนาญการ

นายดำรง สมหอม พัฒนาการอำเภอเนินขาม

นางสาววริศรา โสภาค หัวหน้ากลุ่มงานส่งเสริมการพัฒนาชุมชน

นางพจณี ผ่องใส พัฒนาการอำเภอกันทรารมย์

นางแสงตะวัน แก้วอำไพ หัวหน้ากลุ่มงานสารสนเทศการพัฒนาชุมชน

นายสิทธิชัย พรทิพย์พิทักษ์ หัวหน้ากลุ่มงานสารสนเทศการพัฒนาชุมชน

นางสาวนพนัช กฤตศรีชมแก้ว นักวิชาการพัฒนาชุมชนชำนาญการ

นายกรองศักดิ์ โอยสวัสดิ์ หัวหน้ากลุ่มงานส่งเสริมการพัฒนาชุมชน

นางบำเพ็ญ เมืองมูล หัวหน้ากลุ่มงานส่งเสริมการพัฒนาชุมชน

นางสาวสุรางคณา ภักดี นักวิชาการพัฒนาชุมชนชำนาญการ

นางพรเพ็ญ ตะปะโจทย์ หัวหน้ากลุ่มงานสารสนเทศการพัฒนาชุมชน

นายวชิรพันธ์ คำเอี่ยม หัวหน้ากลุ่มงานสารสนเทศการพัฒนาชุมชน

นางสาวธนาพล ภมรพล นักวิชาการพัฒนาชุมชนชำนาญการ

นางจิรานุช เพชรคง นักวิชาการพัฒนาชุมชนชำนาญการ

นางสาวภัสสมณต์ กำเนิดเพชร นักวิชาการพัฒนาชุมชนชำนาญการ

นางสาวสุภาภรณ์ วงษ์วิจารณ์

นักวิชาการพัฒนาชุมชนชำนาญการ

ผู้ร่วมทบทวนแผนปฏิบัติการระยะ 3 ปี (พ.ศ. 2563 – 2565) จากสำนักงานกองทุนพัฒนาบทบาทสตรีจาก ผู้แทน อกส.จ. /อกส.อ./ภาคีเครือข่าย/หน่วยงานภาครัฐ

นายชัยยะ ศรีชัยยะ	พัฒนาการอำเภอหนองม่วงไข่
นางสาววันดี อภิรักษ์	นักวิชาการพัฒนาชุมชนชำนาญการ
ว่าที่ร้อยตรีหญิงอาภัสรา ทาสีดา	นักวิชาการพัฒนาชุมชนปฏิบัติการ
นายยงยุทธ พันตารักษ์	หัวหน้ากลุ่มงานส่งเสริมการพัฒนาชุมชน
นายสมนึก บุญยี่	หัวหน้ากลุ่มงานส่งเสริมการพัฒนาชุมชน
นางลัดดา พรหมเมือง	หัวหน้ากลุ่มงานส่งเสริมการพัฒนาชุมชน
นางณัฐวิภา วาบา	พัฒนาการอำเภอบ้านนิงस्ता
นางกัลยาตา หฤทัยวรรณ	นักวิชาการพัฒนาชุมชนชำนาญการ
นายธรรมกร ลีลาวรรณ	หัวหน้ากลุ่มงานส่งเสริมการพัฒนาชุมชน
นางชมัยภรณ์ ดำรงกุล	นักวิชาการพัฒนาชุมชนชำนาญการ
นางสาวจิรจิต ทองสีขาว	นักวิชาการพัฒนาชุมชนชำนาญการ
นางวชิรพร แจ่มเอี่ยม	หัวหน้ากลุ่มงานส่งเสริมการพัฒนาชุมชน
นางสาวสุกัลยา แก้วเปี้ย	นักวิชาการพัฒนาชุมชนชำนาญการ

สถานที่ติดต่อ: สำนักงานกองทุนพัฒนาบทบาทสตรี กรมการพัฒนาชุมชน ศูนย์ราชการเฉลิมพระเกียรติ 80 พรรษา 5 ธันวาคม 2550

อาคารรัฐประศาสนภักดี ชั้น 3 ถนนแจ้งวัฒนะ แขวงทุ่งสองห้อง เขตหลักสี่ กรุงเทพมหานคร 10210 โทรศัพท์ 0 2141 3075 โทรสาร 0 2143 7986

