



ที่ มท ๐๔๑๖.๓/๑๗๖

ถึง จังหวัดทุกจังหวัด

ด้วยกรมการพัฒนาชุมชน โดยสำนักงานกองทุนพัฒนาบทบาทสตรี ได้จัดทำจุลสารกองทุนพัฒนาบทบาทสตรี ปีที่ ๕ ฉบับที่ ๓ ประจำเดือนมีนาคม ๒๕๖๔ จำนวน ๑ ฉบับ เพื่อเผยแพร่และประชาสัมพันธ์ การดำเนินงานกองทุนพัฒนาบทบาทสตรี ให้หน่วยงานราชการ องค์กรเอกชน สมาชิกกองทุนพัฒนาบทบาทสตรี และประชาชน ได้รับทราบข่าวสารสาระสำคัญและรายละเอียดการดำเนินงานกองทุนพัฒนาบทบาทสตรี

กรมการพัฒนาชุมชน ขอให้จังหวัดได้ดาวน์โหลดจุลสารดังกล่าว เพื่อเผยแพร่และประชาสัมพันธ์ การดำเนินงานกองทุนพัฒนาบทบาทสตรี ที่เว็บไซต์ www.womenfund.in.th หัวข้อ “จุลสารกองทุน”



สำนักงานกองทุนพัฒนาบทบาทสตรี
กลุ่มพัฒนาศักยภาพกองทุน งานเครือข่ายสัมพันธ์
โทร. ๐ ๒๑๔๑ ๓๐๙๓
โทรสาร ๐ ๒๑๔๓ ๗๗๓๗

เศรษฐกิจฐานรากมั่นคงและชุมชนพึ่งตนเองได้
ภายในปี ๒๕๖๕

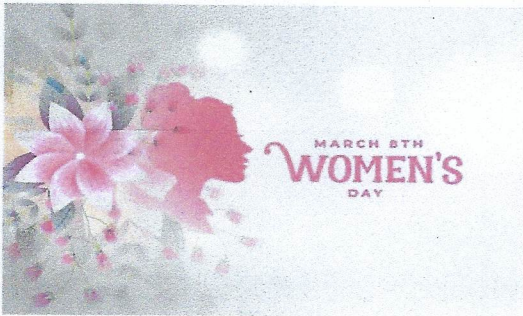


Change for Good



เศรษฐกิจฐานรากมั่นคง
และชุมชนพึ่งตนเองได้ ภายในปี 2565
จุลสารกองทุนพัฒนาบทบาทสตรี ปีที่ 5
ฉบับที่ 3 ประจำเดือนมีนาคม พ.ศ.2564

วันสำคัญประจำเดือน



วันสตรีสากล (International Women's Day) ตรงกับวันที่ 8 มีนาคมของทุกปี เป็นวันที่จัดขึ้นเพื่อเฉลิมฉลองความสำคัญของผู้หญิงทั่วโลก เพื่อให้ตระหนักถึงบทบาทของผู้หญิงที่มีต่อการขับเคลื่อนสังคมและเศรษฐกิจ ซึ่งวันดังกล่าวมีประวัติและความ เป็นมายาวนานกว่า 100 ปีแล้ว

สัญลักษณ์ของวันสตรีสากล คือ "ดอกมิโมซ่าสีเหลือง" เป็นดอกไม้ที่เป็นตัวแทนของความอ่อนโยนของผู้หญิง แต่ก็แข็งแกร่งในคราวเดียวกัน เนื่องจากเป็นดอกไม้ที่เติบโตในช่วงฤดูหนาวท่ามกลางความหนาวเย็น แต่สามารถอยู่รอดจนผ่าน ฤดูหนาว และผลิดอกได้ในช่วงเดือนมีนาคม ซึ่งตรงกับเดือนของวันสตรีสากล พอดีนั่นเอง นอกจากดอกมิโมซ่าสีเหลือง หลายประเทศในยุโรปก็ยังนิยมใช้ดอกทิวลิป ดอกกุหลาบ หรือดอกไม้ชนิดอื่นๆ มาเป็นสัญลักษณ์



EDITOR'S
TALK

บก.ชอคุย



สวัสดิ์ค๊ะ ท่านผู้อ่านทุกท่าน

กองทุนพัฒนาบทบาทสตรี ก้าวเข้าสู่ปีที่ 5 ภายใต้การกำกับดูแลของกรมการพัฒนาชุมชน กระทรวงมหาดไทย และการดำเนินงานขับเคลื่อนกองทุนพัฒนาบทบาทสตรี ยังคงมุ่งเน้นการดำเนินงานให้สตรี เข้าถึงประโยชน์ของกองทุนฯ มากที่สุด ในการสร้างงาน สร้างรายได้ ส่งเสริม และพัฒนาศักยภาพบทบาทสตรี ให้มีความเข้มแข็ง และมีคุณภาพชีวิตที่ดีขึ้น จุลสารกองทุนพัฒนาบทบาทสตรี ยังคงเป็นอีกหนึ่งช่องทางในการสื่อสารระหว่างกองทุนฯ กับผู้อ่านเพื่อให้ทุกคนได้ทราบถึง ความก้าวหน้าของกองทุนพัฒนาบทบาทสตรี ค่ะ

นางพัชรินทร์ พานำมา บรรณาธิการ



ต้น น้ำ ย้อม ทอ

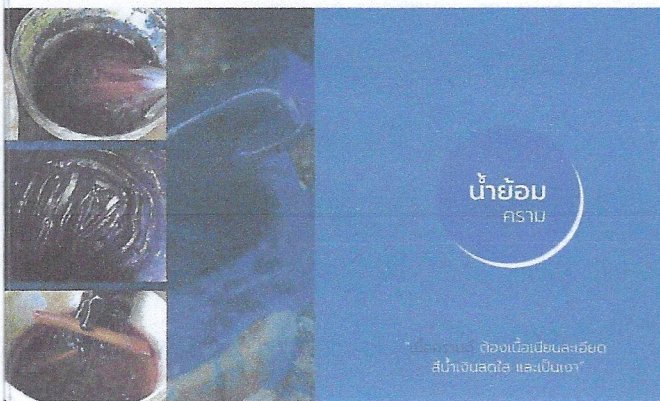
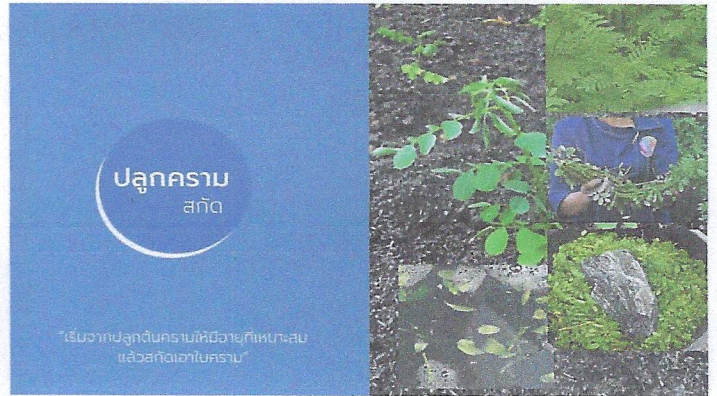
“กว่าจะมาเป็นผ้าย้อมคราม”

“ตั้ง ไทย ไว้ให้สนุก”

“สีคราม” เป็นสีย้อมธรรมชาติที่เก่าแก่ที่สุดในโลก มานานกว่า 6,000 ปี

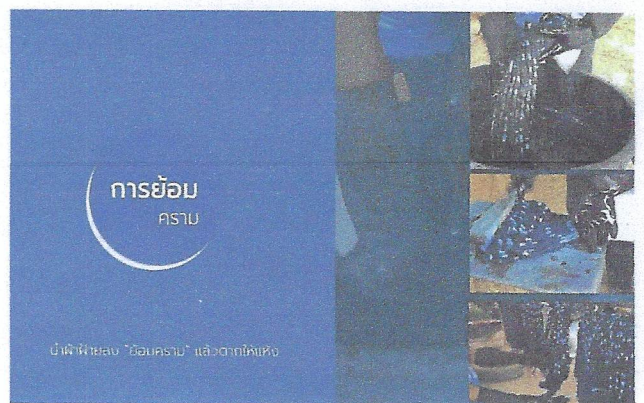
ในการย้อมสีคราม เป็นการย้อมที่มีความพิเศษ และความแตกต่างจากการย้อมสีธรรมชาติอื่น ๆ ซึ่งต้องอาศัยการร่วมแรงร่วมใจ ช่วยเหลือเกื้อกูลกัน ระหว่างคนในครอบครัว และในชุมชน เป็นการเชื่อมโยงขนบธรรมเนียมประเพณี และวัฒนธรรมของท้องถิ่นนั้น ๆ เข้าด้วยกัน และส่งต่อสืบทอดภูมิปัญญาที่แฝงจิตวิญญาณจากรุ่นสู่รุ่น

1) **ปลูกต้น** : เริ่มจากปลูก “ต้นคราม” ให้มีอายุได้ 3 - 4 เดือน ก็ทำการเก็บเกี่ยวได้ แล้วนำต้นครามมาแช่เพื่อทำน้ำครามสำหรับย้อมผ้าย้อมคราม



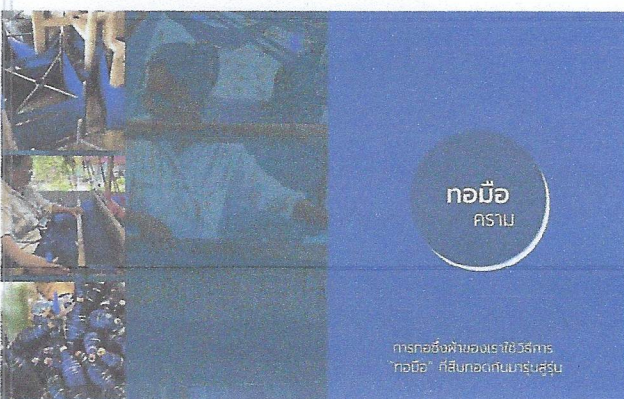
2) **น้ำคราม** : ต้องเก็บใบครามสดในตอนเช้ามืดก่อนพระอาทิตย์ขึ้น เพื่อให้ได้ปริมาณน้ำครามมาก หากเก็บในเวลาบ่ายที่พระอาทิตย์ขึ้นแล้ว ใบครามที่เก็บจะเหี่ยวทำให้ได้ปริมาณน้ำครามน้อย แช่ใบครามสด ในภาชนะ กดใบครามให้แน่น เติมน้ำให้ท่วมหลังมือเช้าไว้ 10 - 12 ชั่วโมง จึงกลับใบคราม

ข้างล่างขึ้นทับส่วนบน แช่ต่อไปอีก 10-12 ชั่วโมง ใบครามจะถูกสลายให้สีครามออกมาอยู่ในน้ำครามได้มากที่สุด ในเวลาที่เหมาะสมเท่านั้น ได้น้ำครามใส สีฟ้าจาง จึงแยกกากใบครามออก



3) **ผ้าย้อมคราม** : นำเส้นฝ้ายลงย้อมจะได้เส้นฝ้ายสีฟ้าครามสวยงาม สีไม่ตก หรือหากต้องการผ้าฝ้ายที่มีลวดลายต่าง ๆ ต้องผ่านขั้นตอนของการมัดเพื่อให้ได้ลายที่ต้องการ เรียกขั้นตอนนี้ว่า “การมัดหมี่” ซึ่งจะต้องใช้ความชำนาญอย่างมาก จึงจะได้ ผ้าย้อมครามที่สีสวยธรรมชาติ

4) **การทอหมี่** : เมื่อได้เส้นผ้าฝ้ายแล้วจึงนำมาทอหมี่ที่เป็นวิธีการทอที่สืบทอดกันมารุ่นสู่รุ่น ถือได้ว่าเป็นมรดกทางภูมิปัญญาที่สืบทอดกันมายาวนาน



ขอขอบคุณข้อมูลจาก : www.phakram.com/story-kram

“คอลเลกชัน INDIGO ของทีระลิกส์โมสตรเลสเตอร์ซิติ์ สีนค้ำผ้าสีย้อมคราม ภูมิปัญญาชาวบ้านสกลนคร โกอินเตอร์”

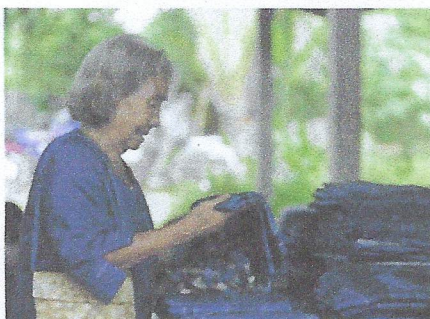
“ตั้ง
ไทย
ไว้ให้สนุก”

คิง เพาเวอร์ บริษัทคนไทยที่เชื่อมั่นในศักยภาพของคนไทย มุ่งมั่นดำเนินโครงการเพื่อสังคม ภายใต้แนวคิด “KING POWER THAI POWER พลัง คนไทย” ล่าสุดจับมือกับชุมชนบ้านนาขาม ผลิตผ้าย้อมครามสีนค้ำของทีระลิกส์ใหม่ประจำสโมสรฟุตบอลเลสเตอร์ ซิติ์ จากภูมิปัญญาไทย ภายใต้ชื่อ INDIGO (อินดิโก้) ครั้งแรกกับภูมิปัญญาท้องถิ่นของคนไทยที่ได้ก้าวไกลสู่ระดับสากล โดยคอลเลกชันชุดพิเศษนี้ทำจากผ้าสีย้อมคราม ผลิตจากภูมิปัญญาชาวบ้านผสมผสานดีไซน์และคัตติ้งแบบทันสมัย เป็นสีนค้ำของทีระลิกส์ที่มีเอกลักษณ์ทุกชิ้น สู่อายตาชาวโลก ณ เดอะซิติ์แฟนสโตร์ แอท คิง เพาเวอร์ สเตเดียม เมืองเลสเตอร์ ประเทศอังกฤษ โดยคอลเลกชัน INDIGO เป็นโปรเจกต์ภายใต้โครงการ “KING POWER THAI POWER พลัง คนไทย” ด้านคอมมูนิตี้ ซึ่งคิง เพาเวอร์ ได้เข้าไปพัฒนาสินค้าร่วมกับชุมชนบ้านนาขาม จังหวัดสกลนคร เป็นระยะเวลา



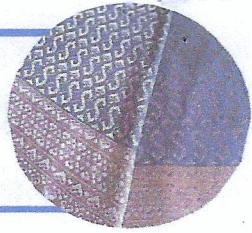
2 ปีกว่า โดยบริษัทฯ ได้เข้าไปห้องค์ความรู้กับผู้ผลิตในชุมชน เพื่อต่อยอดพัฒนาสินค้าให้ตอบโจทย์ตลาดต่างประเทศ และเป็นช่องทางในการจัดจำหน่ายสินค้าไทยให้เป็นที่รู้จักในระดับโลก แสดงศักยภาพฝีมือคนไทยให้เป็นที่รู้จักอย่างแพร่หลายในระดับสากล คอลเลกชันดังกล่าว ได้นำเอาเสน่ห์ของผ้าไทยอย่างผ้าสีย้อมครามมาออกแบบตัดเย็บใหม่ ให้ดูน่าสมัยและสวมใส่ได้จริงในชีวิตประจำวัน นับเป็นความร่วมมือระดับชาติระหว่างกลุ่มทอผ้าย้อมครามบ้านนาขาม จังหวัดสกลนคร แหล่งต้นกำเนิดสีย้อมครามของประเทศไทย ทีมครุช่างศิลปหัตถกรรม ศูนย์ส่งเสริมศิลปาชีพระหว่างประเทศ และทีมนักออกแบบของกลุ่มบริษัท คิง เพาเวอร์ ภายใต้ชื่อ INDIGO ประกอบด้วยสินค้าที่หลากหลาย ได้แก่ เสื้อที - เซ็ตลายปัก,

เสื้อที - เซ็ตลายสกรีน, เสื้อโปโล, หมวกแก๊ป, หมวกไหมพรม, กระเป๋าใส่ของเนกประสงค์ และผ้าพันคอ ซึ่งทุกชิ้นผ่านการย้อมด้วยมือแบบดั้งเดิม คือ ม้วน มัด และจุ่มในสี จนเกิดเป็นลวดลายเอกลักษณ์ที่งดงาม ผสมผสานกับไอเดียการออกแบบสมัยใหม่ และการตัดเย็บที่ประณีต ออกมาเป็นผลิตภัณฑ์ที่เป็นเอกลักษณ์และมีเสน่ห์เฉพาะตัว นอกจากคอลเลกชัน INDIGO แล้วกลุ่มบริษัท คิง เพาเวอร์ ยังเข้าไปสนับสนุนผู้ประกอบการขนาดเล็ก - กลาง โดยเข้าไปให้ความรู้และแนะนำพัฒนาเพื่อสร้างมูลค่าเพิ่มให้กับสินค้า โดยทำงานร่วมกับคู่ค้า ตั้งแต่การออกแบบผลิตภัณฑ์ บรรจุภัณฑ์ การผลิต การตลาด และช่องทางการจัดจำหน่าย ซึ่งบริษัทฯ ได้นำความรู้เกี่ยวกับนักท่องเที่ยวมาร่วมแลกเปลี่ยนกับคู่ค้าเพื่อเป็นประโยชน์ต่อไป ดังนั้นความร่วมมือจึงไม่ได้เป็นเพียงคู่ค้า แต่ยังเป็นคู่คิด ร่วมกันทำงานให้กับลูกค้า ตลอดจนถึงได้ร่วมมือกับมหาวิทยาลัยต่าง ๆ เพื่อร่วมกันพัฒนาสินค้าชุมชนให้เป็นที่ยอมรับในระดับสากลอีกด้วย ขอขอบคุณข้อมูลจาก : www.kingpower.com/th





สถานสหายโยนแห่งรัฐมิชิแกน เสริมคุณค่าให้กับผ้าไทย



Weave the Way Back Home



เสื่อผ้าของแบรนด์สาธุเกิดจากไอเดียของเบงค์ร่วมกับ การนึ่งพวงมณีปัญญาของกลุ่มชาติพันธุ์ ม้ง กะเหรี่ยงโพล่ง และปกากะญอ ในจังหวัดเชียงใหม่ จนออกมาเป็นเสื่อผ้า สวยไม่เหมือนใครและช่วยส่งเสริมให้ชุมชนกลุ่มชาติพันธุ์มีรายได้ เพิ่มขึ้นจากภูมิปัญญาพื้นบ้านที่ตนมีอยู่แล้ว และยังพาคณรู้นใหม่ ที่ออกจากบ้านมาหาโอกาสในเมืองกลับสู่บ้านและครอบครัว อย่างมีความสุขทั้งหมดยี่สิบกว่าเกิดขึ้นจากความคิดและการกระทำของ หนุ่มมดอยเต่าที่มีความฝันว่า ‘อยากอยู่บ้าน’



จากความฝันแสนเรียบง่ายพาให้เบงค์กลายเป็นเจ้าของแบรนด์ เสื่อผ้าที่ทั้งอนุรักษ์ภูมิปัญญาของกลุ่มชาติพันธุ์ภาคเหนือของ ประเทศไทยเอาไว้ ทั้งยังสร้างรายได้ให้ชุมชน และพาคณรู้นใหม่ กลับสู่บ้าน ตัวเขาเองก็ได้กลับบ้านกับครอบครัว และทำให้ทุกคน มีความสุขได้ยิ่งไร นั้น



สามารถอ่านเรื่องราวสถานที่อันเป็นจุดเริ่มต้นของเรื่องราวที่ถูกถักทอขึ้นมาทั้งหมด เพิ่มเติมได้ที่ readthecloud.co/satu-chinagmai/





ผลงานเชิดชูเกียรติคนกองทุนพัฒนาบทบาทสตรี

กลุ่มสตรีต่อยอดซื้อวัสดุร้านมุก หมู่ที่ 2 ต.ลำแก่น อ.ท้ายเหมือง จ.พังงา

ที่ตั้งกลุ่มอาชีพ : หมู่ที่ 2 ต.ลำแก่น อ.ท้ายเหมือง จ.พังงา

จำนวนสมาชิก : 6 คน

ได้รับเงินสนับสนุนจากกองทุนพัฒนาบทบาทสตรี :

เมื่อปี พ.ศ. 2561 จำนวน 150,000 บาท

รายได้เฉลี่ยของกลุ่มต่อปี : 330,485 บาท

ระยะเวลาของการส่งเสริมให้เงินคืน : 2 ปี

ผลงานในการบริหารจัดการกลุ่มอาชีพ

กลุ่มจักสานบ้านดอนมอ เป็นกลุ่มอาชีพที่ต่อยอดมาจากกลุ่มสัมมาชีพปีงบประมาณ 2560 และจัดตั้งเป็นกลุ่มอาชีพในปี พ.ศ. 2560 กระบวนการกลุ่มเกิดจากการมีส่วนร่วมของประชาชนในหมู่บ้าน โดยได้ดำเนินกิจกรรมที่เกี่ยวข้องกับกิจกรรมทางเศรษฐกิจเป็นหลัก เพื่อสร้างงาน สร้างอาชีพ สร้างรายได้ให้กับกลุ่มสตรีที่ว่างงานในหมู่บ้าน

วัตถุประสงค์

1. เพื่อส่งเสริมเศรษฐกิจในชุมชน
2. สร้างรายได้ให้กับสมาชิกในชุมชน
3. เป็นการกระตุ้นเศรษฐกิจเกี่ยวกับการท่องเที่ยว
4. เผยแพร่สินค้าชุมชนให้เป็นที่รู้จักอย่างแพร่หลายกลุ่มได้มีการจัดซื้ออุปกรณ์และวัตถุดิบตามที่เสนอโครงการเป็นเงินจำนวน 150,000 บาท

การบริหารจัดการกลุ่ม

1. กลุ่มมีการบริหารจัดการโดยใช้หลัก 5 ก.
2. มีการวางแผนและกำหนดเป้าหมายที่ชัดเจน
3. มีการส่งเสริมและขยายช่องทางการตลาด สร้างฐานข้อมูลลูกค้าให้กว้างขวางขึ้น เช่น กลุ่มนักท่องเที่ยวที่มาพักที่โรงแรม การร่วมออกร้านค้าจำหน่ายในงานผลิตภัณฑ์ OTOP ของอำเภอ จังหวัด และประชาสัมพันธ์ จำหน่ายผ่าน Facebook , Line และ Instagram
4. กลุ่มได้เพิ่มชนิดของผลิตภัณฑ์มากขึ้น
5. มีการขยายร้าน ต่อเติมและตกแต่งเพิ่มเติม จัดหาสินค้าใหม่ๆ เพื่อสร้างแรงจูงใจให้กับกลุ่มลูกค้าที่มีความต้องการสินค้าในด้านต่าง ๆ เพิ่มมากขึ้น การเชื่อมโยงเครือข่าย เช่น ส่งสินค้าจากกลุ่มต่าง ๆ ในพื้นที่และจังหวัดใกล้เคียง

ผลสำเร็จที่ได้รับ

เชิงปริมาณ

1. กลุ่มมีรายได้ยอดขายเพิ่มขึ้น 25% ระหว่างปี 2561-2563
2. กลุ่มมีการขยายร้าน ต่อเติมและตกแต่งเพิ่มเติม

เชิงคุณภาพ

ผู้ได้รับการบริการมีความพึงพอใจในสินค้าที่ทางกลุ่มได้มีการจัดจำหน่ายและให้บริการ ส่วนกลุ่มผู้ให้บริการก็ได้รับคำชื่นชมหรือ

ปัญหา/อุปสรรค

1. จังหวัดพังงา เป็นจังหวัดที่มีกลุ่มผู้ผลิตและจำหน่ายมุกเป็นจำนวนมากมีคู่แข่งทางการตลาดมาก
2. จังหวัดพังงาไม่มีการเลี้ยงมุกเอง ข้อเสนอแนะต่างๆไปปรับปรุงและพัฒนาสินค้าให้ตรงตามกลุ่มเป้าหมายกลุ่มต้องสั่งมุกจากแหล่งอื่น หรือจังหวัดใกล้เคียง บางครั้งราคาและต้นทุนสูง
3. ขาดเทคนิค และบุคลากรที่มีความรู้ ความชำนาญ ในการออกแบบผลิตภัณฑ์ให้นำเสนอใจและตรงตามต้องการของลูกค้า ทำให้ผลิตภัณฑ์จากมุกยังมีไม่หลากหลาย

แนวทางการแก้ไข

1. สร้างกลยุทธ์และรูปแบบที่แปลกใหม่และเป็นที่ต้องการของลูกค้า
2. การวางแผนและปรับวิธีการขาย ส่งเสริมการขายผ่านทางเว็บเพจ ขายออนไลน์ รวมถึงการออกร้านตามงานเทศกาลต่าง ๆ
3. เรียนรู้ ออกแบบสินค้าให้มีความหลากหลาย หลากสไตล์ เหมาะสมกับทุกช่วงวัยและโอกาสงานต่างๆ

การต่อยอดหรือกิจกรรมพัฒนาชุมชน

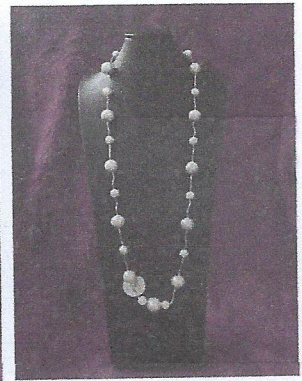
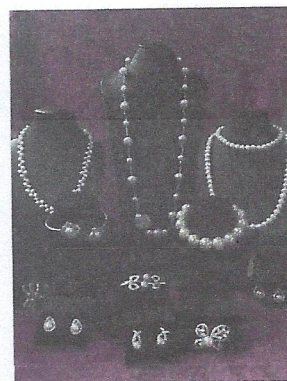
1. มีการดำเนินงานเพื่อให้เป็นแหล่งเรียนรู้ให้สตรีที่สนใจ
2. มีการวางแผนในการพัฒนาธุรกิจการจำหน่ายเครื่องประดับเป็นระยะๆ โดยคำนึงถึงความคุ้มค่าในการลงทุน และมีการบริหารความเสี่ยง
3. กลุ่มได้มีการเสนอโครงการเพื่อขอรับเงินทุนหมุนเวียนเพิ่มเติม ในปี 2563 และได้รับการอนุมัติแล้ว

4. มีการลงทะเบียนเป็นผู้ผลิตผู้ประกอบการ OTOP

5. การเพิ่มความหลากหลายผลิตภัณฑ์

การมีส่วนร่วมในการพัฒนาชุมชนให้เข้มแข็ง

1. สร้างอาชีพและกระจายรายได้ คนในชุมชนมีอาชีพและรายได้เพิ่มขึ้น
2. ร่วมกิจกรรมต่างๆของชุมชน





WOMEN CHANGE FOR GOOD



“มัดด้วยใจ บัดด้วยมือ” กลุ่มแปรรูปผลผลิตผ้ามัดย้อม เขาชัยสน จ.พัทลุง

“จริง ๆ แล้ว พี่ไม่ได้คิดจะมาทำงานที่บ้านเกิดหรอกนะ แต่เพราะตอนนั้นพี่ต้องกลับมาดูแลพ่อ พี่เลยคิดว่า ถ้ากลับมาอยู่บ้านแล้วพี่จะทำอะไรให้มีรายได้ โชคดีที่พี่เรียนจบด้านเคมีสิ่งทอ และได้มีโอกาสทำผ้ามัดย้อมขาย ตั้งแต่นั้นมาพี่ก็ยึดการทำผ้ามัดย้อมเป็นอาชีพ”



กว่า 13 ปีแล้วที่พี่ตุลาภรณ์ สุบรรณวงศ์ ยึดอาชีพทำผ้ามัดย้อมขาย โดยครั้งนั้นได้มีการชักชวนน้อง ๆ ในหมู่บ้านรวมกลุ่มกัน จัดตั้งเป็นกลุ่มแปรรูปผลผลิตผ้ามัดย้อม ตำบลเขาชัยสน อำเภอเขาชัยสน จังหวัดพัทลุงขึ้น โดยผ้ามัดย้อมของกลุ่มนั้นจะมีเอกลักษณ์ แตกต่างจากที่อื่น คือการใช้สีธรรมชาติ 100 % รวมทั้งมีการพัฒนากรรมวิธีการย้อมผ้าให้ได้สีเข้มสด มีลวดลายที่คมชัด ไม่ต่างจากการย้อมผ้าด้วยสีเคมี ถือเป็นจุดเด่นการทำผ้ามัดย้อมของกลุ่ม



“ก่อนหน้านี้ เรายังไม่มีความรู้ในการทำผ้ามัดย้อมเท่าไรนัก ก็เลยต้องไปหาความรู้เพิ่ม เข้าไปอบรม ตามที่ต่าง ๆ จนวันนี้เรามีองค์ความรู้มากพอที่จะพัฒนาผ้ามัดย้อมของเราให้มีความแตกต่างจากที่อื่น แต่ก่อนกลุ่มเรา จะทำแค่ผ้ามัดย้อมที่เป็นผืน ส่งขายอย่างเดียว แต่ตอนนี้เราก็ต่อยอด มีการแปรรูปสินค้าให้มากขึ้น เช่น ทำเป็นหมวก ผ้าพันคอ ยางมัดผม พวงกุญแจ เพื่อตอบสนองใจความต้องการของลูกค้าให้มากขึ้น” พี่ตุลาภรณ์ สุบรรณวงศ์ ประธานกลุ่มแปรรูปผลผลิต ผ้ามัดย้อม ตำบลเขาชัยสน อำเภอเขาชัยสน จังหวัดพัทลุงกล่าว

“จุดเปลี่ยนที่ทำให้กลุ่มแปรรูปผลผลิตผ้ามัดย้อมมีความเข้มแข็งมากขึ้น” ปี 2561 ได้กู้ยืมเงินจากกองทุนพัฒนาบทบาทสตรี เพื่อนำมาใช้จ่าย เป็นเงินทุนหมุนเวียน สำหรับจัดซื้อวัตถุดิบ ซึ่งครั้งนั้นเองที่เป็น จนสามารถคืนเงินกองทุนฯ ได้หมด ต่อมาปลายปี 2562 ทางกลุ่ม ได้มีการขอกู้ยืมเงินจากกองทุนพัฒนาบทบาทสตรีอีกครั้ง เพื่อใช้เป็นเงินทุนหมุนเวียนในการจัดซื้ออุปกรณ์ เช่น จักรเย็บผ้า ทำให้สามารถผลิตสินค้าจากผ้ามัดย้อมได้เร็วมากขึ้น



“กลุ่มของพี่จะบริหารงานในลักษณะใครทำงาน ทำหน้าที่อะไร ทำเสร็จก็มารับค่าแรงไป ใครทำได้เยอะก็ได้เงินเยอะ ไม่ต้องรอเงินปันผลเหมือนกับกลุ่มอื่น ๆ บางคนขยันทำงานหน่อยก็ได้เงิน 3,000 - 5,000 บาทต่อเดือน แต่ถ้าขี้เกียจ ออกกบฏขายสินค้า ตามที่ต่าง ๆ รายได้ก็จะเยอะหน่อย เฉลี่ยเดือนละ 8,000 บาทเลยทีเดียว แล้วกลุ่มเราก็ไม่ได้แบ่งปันรายได้เฉพาะสมาชิกในกลุ่มเท่านั้นนะคะ แต่เรายังเปิดโอกาสให้คนข้างนอก อย่างผู้สูงอายุในชุมชนที่อยู่บ้านไม่ได้ทำงานอะไร แต่อยากมีเงิน มีรายได้ ก็สามารถมารับงานบางอย่างไปทำที่บ้านได้ด้วย เป็นเหมือนการกระจายรายได้ให้คนในชุมชนไปในตัว มันเป็นเรื่องสำคัญนะในสังคมผู้สูงอายุ” พี่ตุลาภรณ์กล่าว



นอกจากจะเป็นผ้ามัดย้อมที่ “มัดด้วยใจ บัดด้วยมือ” แล้วนั้น ยังเป็นผ้ามัดย้อมที่มัดเอาความผูกพันของสตรีในชุมชน และการให้โอกาสคนในชุมชนให้มีรายได้ และเป็นการมองเห็นความสำคัญของผู้สูงอายุในชุมชนอีกด้วย ท้ายสุด พี่ตุลาภรณ์กล่าวอีกด้วยว่า “แม้วันนี้จะมีกลุ่มลูกค้าที่ชื่นชอบสินค้าผ้ามัดย้อม และเป็นลูกค้าประจำของกลุ่ม แต่ทางกลุ่ม ก็จะไม่หยุดนิ่ง ที่จะพัฒนาสินค้าใหม่ ๆ โดยเฉพาะสินค้าในกลุ่มเสื้อผ้า เช่น ชุดทำงาน ชุดสูท ชุดเดรสที่เข้ากับยุคสมัยมากขึ้น”



สำนักงานกองทุนพัฒนาบทบาทสตรี กรมการพัฒนารัฐบาลชน ชั้น 3
อาคารรัฐ-ปราสาทภักดี ศูนย์ราชการเฉลิมพระเกียรติ 80 พรรษา เขตหลักสี่ กรุงเทพฯ 10210



โทรศัพท์ 02-141 3052,
02-141 3074



e-mail
thaiwomenfund2013@gmail.com

สื่อ สร้าง สุข ให้สตรี



ประเภทโครงการ
ที่ขอรับการสนับสนุน



ประเภทเงินทุนหมุนเวียน

ในการเสนอโครงการเพื่อขออนุมัติโครงการเพื่อประกอบอาชีพ การสร้างงาน สร้างรายได้ หรือการเสริมสร้างความเป็นเชิงทางเศรษฐกิจขึ้น สมาชิกกองทุนพัฒนาบทบาทสตรี สามารถเสนอโครงการตามประเภทของโครงการ

จำนวน 6 ประเภท

ด้านอุตสาหกรรม
อุตสาหกรรมในครัวเรือน
อุตสาหกรรมขนาดย่อม
อุตสาหกรรมขนาดกลาง
อุตสาหกรรมขนาดใหญ่

ด้านหัตถกรรม

ด้านศิลปกรรม

ด้านเกษตรกรรม

ด้านพาณิชย์กรรม
และอาชีพบริการ

ด้านคหกรรม

ลักษณะโครงการ ที่สมาชิกจัดทำเพื่อขอกู้เงิน



1

จะต้องเป็นโครงการเพื่อพัฒนาอาชีพ การสร้างงาน สร้างรายได้ หรือ เสริมสร้างความเป็นเชิงทางค้ำ ขนเศรษฐกิจ สังคมและองค์กร ของสตรีที่สำคัญ

2

จะต้องเป็นโครงการที่ตอบสนอง ยุทธศาสตร์ การดำเนินงาน กลยุทธ์พัฒนาบทบาทสตรี

3

เป็นโครงการที่มีผลการดำเนินงาน หรือผ่านการเบิกจ่ายมาก่อน

4

วงเงินไม่เกินโครงการละ 200,000 บาท โดยมีอัตรา ดอกเบี้ยร้อยละ 0.10 ต่อปี

5

กำหนดระยะเวลาผ่อนชำระคืน ไม่เกิน 2 ปี และต้องชำระคืน อย่างน้อยปีละ 2 งวด

6

เป็นโครงการที่ไม่ก่อให้เกิด ความเสียหายต่อสิ่งแวดล้อม ชุมชนหรือต่อความสงบ เรียบร้อยของประชาชน

ขั้นตอนการดำเนินการ เพื่อขอกู้เงินกองทุนหมุนเวียน จากกองทุนพัฒนาบทบาทสตรี



1 เริ่มต้นจากสมาชิกไม่น้อยกว่า 3 คน

2 มีความคิดร่วมกันว่าจะสร้างงาน หรือประกอบอาชีพเพื่อเพิ่มรายได้

3 รวมตัวตั้งกลุ่ม เลือกผู้แทนกลุ่ม

4 ร่วมพิจารณาจัดทำโครงการ

5 คำนวณค่าใช้จ่ายตามโครงการ เป็นจำนวนเงินที่ต้องการกู้

6 กองทุนพัฒนาบทบาทสตรี กำหนดเวลาขยัดใช้เงินคืน

7 จัดทำรายงานการประเมินแบบเสนอโครงการ พร้อมสำเนาให้ประชาชนทุกคน

ดอกเบี้ย
0.10%
ต่อปี

จาก 3% ต่อปี

กองทุนพัฒนาบทบาทสตรี
กรมการพัฒนารัฐบาล





ผู้หญิงติดเทรนด์



Social Distancing

แนวทางลดเสี่ยง เลี่ยง COVID-19

www.kapook.com

การเว้นระยะห่างทางสังคม (Social Distancing) เป็นการลดการสัมผัส ใกล้ชิด ระหว่างตนเอง และผู้อื่น (รวมถึงคนในครอบครัว) เพื่อลดการแพร่กระจายของโรคติดต่อต่าง ๆ รวมไปถึง COVID-19 ด้วย

4 แนวทาง #ห่างกันสักพัก ห่างไกล COVID-19



อยู่บ้าน ให้มากขึ้น

- เช่น ทำงานที่บ้าน กินข้าวที่บ้าน
- ใช้เวลาวันหยุดที่บ้าน



เลี่ยง การสัมผัสผู้อื่น

- ลดการสัมผัส โดยตรง
- ลดการสัมผัส โดยอ้อม (ใช้สิ่งของร่วมกัน)



เลี่ยง การใกล้ชิดผู้อื่น

- เว้นระยะห่าง จากคนอื่น ประมาณ 1-2 เมตร

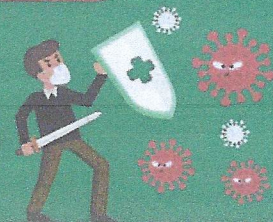


เลี่ยง สถานที่ชุมชน

- เช่น ห้าง โรงหนัง โรงยิม เป็นต้น
- รวมถึงเลี่ยงกิจกรรม ที่มีคนแออัด เช่น Event หรือคอนเสิร์ต

ทำไม 'Social Distancing' จึงได้ผล ?

- ✓ ลดความเสี่ยงจากการสัมผัสผู้ติดเชื้อที่ไม่แสดงอาการ
- ✓ ลดความเสี่ยงจากการสัมผัสสิ่งของปนเปื้อนเชื้อไวรัส
- ✓ ลดความเสี่ยงในการติดเชื้อไวรัสจากละอองน้ำมูก-น้ำลาย
- ✓ ลดโอกาสติดเชื้อ COVID-19 จากสถานที่ที่มีคนแออัด



ลดการระบาด COVID-19... เริ่มได้ง่าย ๆ ที่ตัวเราก่อน

บรรณาธิการที่ปรึกษา : นางทรงลักษณ์ วรภัย
 บรรณาธิการ : นางนพรินทร์ นานามา
 ผู้ช่วยบรรณาธิการ : นางสาววิมลรัตน์ สัมฤทธิ์กิจเจริญ
 ออกแบบรูปเล่ม : นางสาววันวิสา กาญจนะสมบัติ
 กองบรรณาธิการ : นางสาวปวีณา ท่าสว่าง
 นิเทศน์ตัวอักษร : นางสาวปวีณา ปัญญามงคล

จุฬารัฐกิจพัฒน์พัฒนาบทบาทสตรี
 สำนักงานกองทุนพัฒนาบทบาทสตรี
 ศูนย์ราชการเฉลิมพระเกียรติ 80 พรรษา
 5 ธันวาคม 2550
 อาคารรัฐประศาสนภักดี ชั้น 3
 ถนนแจ้งวัฒนะ เขตหลักสี่ กรุงเทพฯ 10210
 กลุ่มพัฒนาศักยภาพกองทุน งานเครือข่ายสัมพันธ์
 รายละเอียดเพิ่มเติม 02-1413093