



ที่ มท ๐๔๑๖.๓/ ว ๑๒๐๗

ถึง จังหวัดทุกจังหวัด

ด้วยกรมการพัฒนาชุมชน โดยสำนักงานกองทุนพัฒนาบทบาทสตรี ได้จัดทำจตุรสารกองทุนพัฒนาบทบาทสตรี ปีที่ ๕ ฉบับที่ ๕ ประจำเดือนพฤษภาคม ๒๕๖๔ จำนวน ๑ ฉบับ เพื่อเผยแพร่และประชาสัมพันธ์การดำเนินงานกองทุนพัฒนาบทบาทสตรี ให้หน่วยงานราชการ องค์กรเอกชน สมาชิกกองทุนพัฒนาบทบาทสตรี และประชาชน ได้รับทราบข่าวสารสาระสำคัญและรายละเอียดการดำเนินงานกองทุนพัฒนาบทบาทสตรี

กรมการพัฒนาชุมชน ขอให้จังหวัดได้ดาวน์โหลดจตุรสารดังกล่าว เพื่อเผยแพร่และประชาสัมพันธ์การดำเนินงานกองทุนพัฒนาบทบาทสตรี ที่เว็บไซต์ www.womenfund.in.th หัวข้อ “จตุรสารกองทุน”



สำนักงานกองทุนพัฒนาบทบาทสตรี

กลุ่มพัฒนาศักยภาพกองทุน งานเครือข่ายสัมพันธ์

โทร. ๐ ๒๑๔๑ ๓๐๙๓

โทรสาร ๐ ๒๑๔๓ ๗๗๓๗

เศรษฐกิจฐานรากมั่นคงและชุมชนพึ่งตนเองได้
ภายในปี ๒๕๖๕



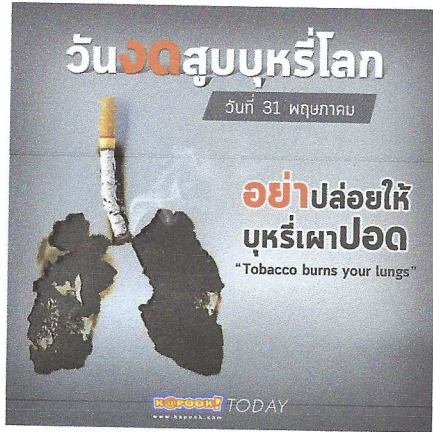
Change for Good



เศรษฐกิจฐานรากมั่นคง
และชุมชนพึ่งตนเองได้ ภายในปี 2565
จุลสารกองทุนพัฒนาบทบาทสตรี ปีที่ 5
ฉบับที่ 5 ประจำเดือนพฤษภาคม พ.ศ.2564



วันสำคัญประจำเดือน



วันงดสูบบุหรี่โลก เริ่มมีการจัดงานครั้งแรกในวันที่ 31 พฤษภาคม พ.ศ. 2531 เนื่องจากองค์การอนามัยโลกเล็งเห็นอันตรายของบุหรี่และสุขภาพของผู้สูบบุหรี่ รวมถึงผู้ที่ไม่สูบบุหรี่แต่ต้องมารับควันบุหรี่ด้วยจึงจัดงานวันงดสูบบุหรี่โลก หรือชื่อในภาษาอังกฤษว่า World No Tobacco Day เพื่อกระตุ้นให้ผู้ที่สูบบุหรี่อยู่เลิกสูบ และให้รัฐบาลชุมชน และประชากรโลกได้ตระหนักถึงความสำคัญ เพื่อเข้าร่วมกิจกรรม อีกทั้งยังได้ประกาศให้มีการรณรงค์เพื่อการไม่สูบบุหรี่ที่ใช้ชื่อว่า World Spidemic ซึ่งสื่อถึงการสูบบุหรี่ที่เป็นเหมือนโรคระบาดที่ระบาดอยู่ทั่วโลก

ขอขอบคุณข้อมูลจาก www.hilight.kapook.com/view/24310

EDITOR'S TALK

บก.ขอคุย



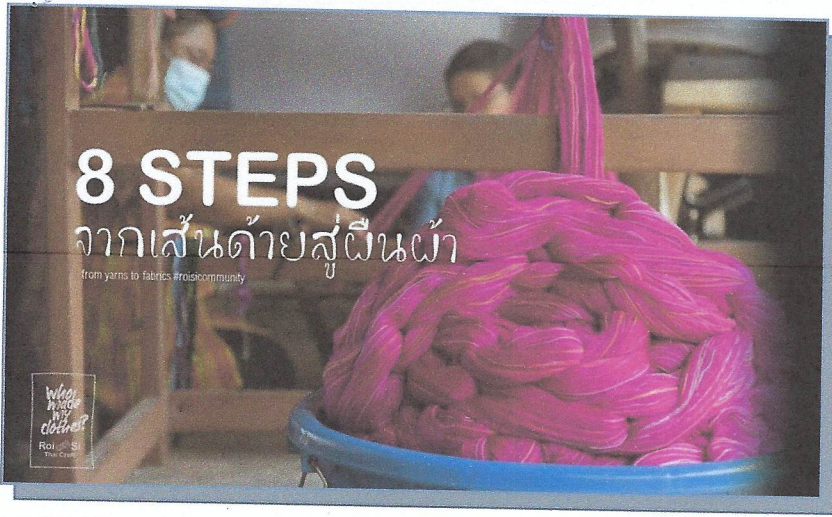
สวัสดีค่ะ ท่านผู้อ่านทุกท่าน

กองทุนพัฒนาบทบาทสตรี ก้าวเข้าสู่ปีที่ 5 ภายใต้การกำกับดูแลของกรมการพัฒนารัฐบาลชุมชน กระทรวงมหาดไทย และการดำเนินงานขับเคลื่อนกองทุนพัฒนาบทบาทสตรี ยังคงมุ่งเน้น การดำเนินงานให้สตรี เข้าถึงประโยชน์ของกองทุนฯ มากที่สุด โน้ตการสร้างงาน สร้างรายได้ส่งเสริม และพัฒนาศักยภาพบทบาทสตรี ให้มี ความเข้มแข็ง และมีคุณภาพชีวิตที่ดีขึ้น

จุลสารกองทุนพัฒนาบทบาทสตรี ยังคงเป็นอีกหนึ่งช่องทางในการสื่อสารระหว่างกองทุนฯ กับผู้อ่าน เพื่อให้ทุกคนได้ทราบถึง ความก้าวหน้าของกองทุนพัฒนาบทบาทสตรี ค่ะ

นางพัชรินทร์ พาณัณมา บรรณาธิการ





8 STEPS

จากเส้นด้ายสู่ผืนผ้า

from yarns to fabrics #roisicommunity

“ตั้งไทยไว้ให้สนุก”



กรรมวิธีการสร้างสรรผ้าชาวมา้อยสี่

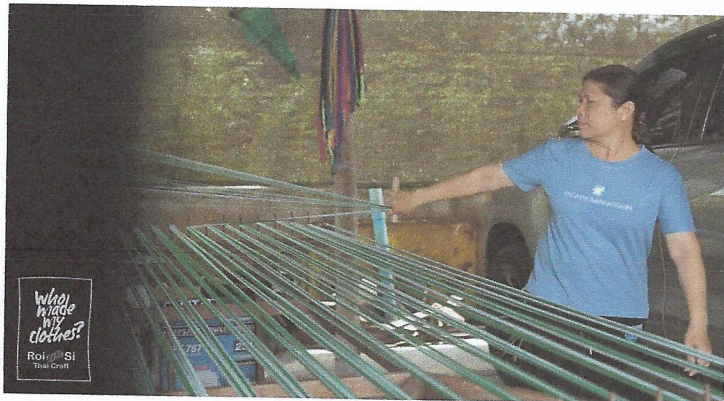
1. การผลิตหลอด

การผลิตหลอดหรือการกรอด้วย คือ การนำไหมประดิษฐ์หลากสีซึ่งมีวันเป็นใจมาจากโรงงานฝ้ายลงหลอดด้วยด้วยเครื่องมือโบราณที่เรียกว่า “โม” กับ “ระวีง” วิธีกรอคล้ายกับ “ระวีง” กระจ่ายเส้นด้ายออกเพื่อไม่ให้พันกันตั้งปลายด้ายมาผูกกับหลอดที่จะกรอ เสียบหลอดเข้ากับแกนในใช้มือขวาหมุนวงล้อของโม มือซ้ายประคองเส้นด้ายให้วิ่งขึ้นลงบนหลอดด้ายตามแผนนอนเมื่อกรอด้วยจนหมดใจเต็มหลอดแล้ว จึงเปลี่ยนหลอดใหม่มาผลิตหลอดต่อไปปัจจุบันการผลิตหลอดมีการประยุกต์ใช้มอเตอร์เพื่อช่วยทุ่นแรง ซึ่งแรงงานที่ทำ ในขั้นตอนนี้นับว่ามากจะเป็นผู้สูงอายุที่ใช้เวลาว่างทำเป็นงานอดิเรก

กรรมวิธีการสร้างสรรผ้าชาวมา้อยสี่

2. การตั้งลาย

การตั้งลาย คือ การกำหนดลายโดยวางด้ายตาม ตำแหน่งบนอุปกรณ์ คือ “มัดตั้งลาย” ซึ่งทำเป็นราวมีหลักสำหรับเสียบหลอดด้าย (บางแห่งเรียกราวหลักด้าย รวดตั้งหลอด การทอผ้าแบบโบราณ ใช้อุปกรณ์ เรียกว่า ม้าสะกน) เมื่อคำนวณความยาวลายและตำแหน่งในการวางสี จึงนำหลอดด้ายเสียบบนหลักมัดตั้งลายโดยเรียงจากขวาไปซ้าย ตามลำดับสีของลายที่กำหนด



กรรมวิธีการสร้างสรรผ้าชาวมา้อยสี่

3. การคืนด้าย

การคืนด้าย คือ การกำหนดความกว้างยาวของเส้นยืน ใช้อุปกรณ์ คือ “มัดตั้งลาย” “มัดคืน” (บางแห่งเรียกหลักคืนหรือตะกรน) และ “กระบอกงูด้าย” การคืนด้าย คือกรรมวิธีนำเส้นด้ายจัดเรียงให้มีความกว้างเท่ากับหน้าผ้า ส่วนความยาวตามต้องการ เป็นขั้นตอนหนึ่งของการกำหนดลายผ้าทอที่ต้องการเมื่อจัดเรียงเส้นด้ายตามลายแล้ว จากนั้นสาวเส้นด้ายจากแต่ละหลอดมารวมกันโดยใช้กระบอกงูด้ายซึ่งทำจากไม้ไผ่โยงไปที่เสาของมัดคืน เมื่อเดินสุดแต่ละด้านก็คล้องด้ายเข้ากับหลักของมัดคืนด้านนั้น

กรรมวิธีการสร้างสรรผ้าชาวมา้อยสี่

4. การร่าง

การร่าง คือ การเก็บด้ายที่ละเส้นจากหลอด บนมัดตั้งลายมาพันไว้ที่นิ้วมือเป็นขั้นตอนหนึ่งในการคืนด้าย เมื่อคืนด้ายเที่ยวแรก(เที่ยวไป)ครบทุกหลัก ตามจำนวน ความยาวของผ้าที่จะทอแล้วต้อง “ร่าง” 1 ครั้ง วิธีกรอร่าง เริ่มด้วยการใช้นิ้วเกี่ยวด้ายทุกเส้นจากหลอดบนมัดตั้งลายมาไขว้ที่ปลายนิ้วโป้งตามลำดับจากบนลงล่าง ซ้ายไปขวาเมื่อ เกี่ยวด้ายครบทุกหลอดนับเป็นการร่าง 1 ครั้ง ในการทอ ผ้า 80 นิ้ว จะต้องร่าง 8 ครั้ง หากทอผ้า 80 นิ้ว ต้องร่าง 10 ครั้งเดินคืนด้ายเที่ยวที่ 2 (เที่ยวกลับ) ให้ครบทุกหลักจน มารบรกับหลักเริ่มต้นบนมัดคืน เป็นการจบการเดินคืน ด้าย 1 เที่ยวทำ เช่นนี้สลับกันไปจนครบตามจำนวนความยาว ที่ต้องการเมื่อครบแล้วจึงปลดด้ายออกจากมัดคืน ด้วยการ ถักปีกกลุ่มด้ายที่คืนแล้วให้เป็นห่วงโซ่ เพื่อไม่ให้ด้ายพันกัน และสะดวกต่อการนำด้ายไปทำในขั้นตอนต่อไป

ขอขอบคุณข้อมูลจาก : www.facebook.com/Roisithaicraft



Who made my clothes?
Roi Thai Craft

กรรมวิธีการสร้างลวดผ้าขาวม้าร้อยสี

5. การร้อยพันหวี หรือสอดฟืม

การร้อยพันหวี หรือสอดฟืม คือ การสอดเส้นด้ายที่ผ่านการเดินด้ายแล้วมาร้อยใส่ในช่องพันหวีหรือฟืม ซึ่งมีลักษณะเป็นกรอบสี่เหลี่ยมผืนผ้า ทำจากไม้หรือโลหะ มีฟันเป็นซี่ๆ คล้ายหวีเป็นช่องสำหรับสอดด้ายยื่นพันหวี หรือฟืมทำ หน้าทีกระทบด้ายพุ่งที่สอดชิดกับด้ายยืนให้เรียงชิดกัน

ขั้นตอนนี้ต้องช่วยกัน 2 คนคนที่ 1 สอดด้าย โดยสอดเส้น ด้ายที่ผ่านการวางมาแล้วออกจากกลุ่มด้าย ให้เส้นด้ายไป เกียวกับขอรับด้ายที่คนที่ 2 ถือสอดรับอยู่ในพันหวีหรือร้อยเส้น ด้ายที่ละเส้น ให้เข้าไปอยู่ในพันหวีที่ละช่องให้ครบทุกเส้น จนกว่าด้ายจะหมดครบทุกช่องตามจำนวน



Who made my clothes?
Roi Thai Craft

กรรมวิธีการสร้างลวดผ้าขาวม้าร้อยสี

6. การหวีเก็บม้วน (1)

การหวีเก็บม้วน เป็นการนำด้ายยืนที่ร้อยพันหวี หรือเข้าฟืมแล้ว มาแผ่เส้นจากที่ถักเปียเป็นก่ายอยู่ให้กระจายออกพร้อมกับหวีเก็บเข้าไม้ม้วนผ้า ขั้นตอนนี้ต้องช่วยกัน 2-3 คน อุปกรณ์ที่ใช้ คือ ม้าหวี สำหรับวางซึ่งด้ายที่จะม้วน ปลายด้านหนึ่งมีคานห่มม้วนซึ่งมีใบพัดสำหรับตีติดอยู่ (บางแห่งเรียก ระหัดถักด้าย) อีกด้านหนึ่งมีม้าพับ (บางแห่งเรียก ม้ากือปี่) สำหรับพันเส้นด้ายให้ตั้งสะดวกต่อการนำด้ายที่ร้อยพันหวีมาวางซึ่งบนม้าหวีโดยสอดด้ายผ่านม้าพับให้แน่นเพื่อตั้งด้ายให้ตั้งนำ ปลายด้าย ด้านที่มีพันหวีไปวางบนคานห่มม้วนด้านตรงข้ามกับม้าพับ ผูกด้ายเป็นระยะๆ เข้ากับแกนของไม้ม้วนสอดก้นด้าย เข้า ระหว่างด้ายบน-ล่าง กลกับก้นด้ายและผูกก้นด้าย 2 อันไม่ให้ หลุดออกจากกัน



Who made my clothes?
Roi Thai Craft

กรรมวิธีการสร้างลวดผ้าขาวม้าร้อยสี

6. การหวีเก็บม้วน (2)

ไม้ม้วนผ้าสำหรับม้วนเส้นด้ายที่ถูกแผ่กระจายออกให้เรียงเส้นเป็นระเบียบ พันหวี ก้นด้าย (ไม้แบบ 2 อัน สำหรับขัดเส้นด้าย บน-ล่าง กันคล้ายฟืม) ไม้เรียว (บางแห่งเรียก ไม้คิ้ว) นำด้ายที่ร้อยพันหวีมาวางซึ่งบนม้าหวีโดยสอดด้ายผ่านม้าพับที่หนีบให้แน่นเพื่อตั้งด้ายให้ตั้งนำปลายด้ายด้านที่มีพันหวีไปวางบนคานห่มม้วนด้านตรงข้ามกับม้าพับผูกด้ายเป็นระยะๆ คนที่ 1-2 จับฟืมด้านซ้าย-ขวา ค่อยๆ ขยับฟืมออกโดยให้หน้าฟืมขนานกับลูกม้วนซึ่งจะช่วยให้หวีง่ายขึ้น ตรวจสอบพันหวีให้มีด้ายอยู่ครบทุกซี่ และคัดด้ายโดยใช้นิ้วมือดึงเส้นด้ายให้แยกจากกัน และใช้หวีวางด้ายไป พร้อมกับ กันเพื่อจัดเส้นด้าย สลับบน-ล่าง ให้เรียงตัวสม่ำเสมอ เรียบร้อยไม่พันกัน

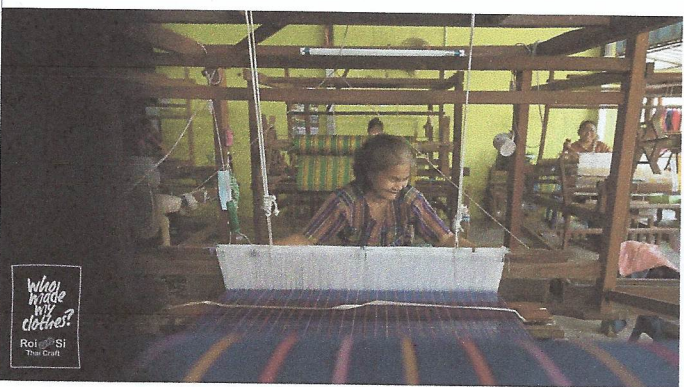


Who made my clothes?
Roi Thai Craft

กรรมวิธีการสร้างลวดผ้าขาวม้าร้อยสี

6. การหวีเก็บม้วน (3)

คนที่ 2 ม้วนเส้นด้ายเข้าในแกนของไม้ม้วน โดยการตีบนหลังบ้านแกมไม้ค้ำที่ผูกไว้กับม้าหวีและม้วนด้ายเก็บจนหมดความยาวของเส้นด้าย



Who made my clothes?
Roi Thai Craft

กรรมวิธีการสร้างลวดผ้าขาวม้าร้อยสี

7. การเก็บยก

ขั้นตอนสุดท้ายในการเตรียมด้ายยืน ก่อนนำไปผูกขึ้นที่กระตุกเพื่อทอ การเก็บยก คือการยกลูกม้วนขึ้นที่ ซึ่งด้าย นำตะกอลงขาอันที่ 1 ขวานเหยียบกับคานหลังคาคีค้ำบน อันที่ 2 ผูกโยงกับไม้เหยียบทุกด้านล่างเมื่อผู้ทอเหยียบไม้เหยียบทุกสลับซ้าย-ขวา จะทำ ให้ตะกอลงขาถูกดึง ยกขึ้น-ลง แยกด้ายยืนบน-ล่างออกจากกัน ผู้ทอกระตุกเชือก กระสวยด้ายจะพุ่งผ่านด้ายยืนที่แยกออกวิ่งไปตามรางผู้ทอตั้งพันหวี หรือ ฟืมเข้าหาตัวเพื่อกระทบด้ายพุ่ง ทุกครั้งที่พุ่งจากริมผ้าด้านหนึ่งไปอีกด้านหนึ่ง ทำให้ด้ายพุ่งเรียงชิดกัน



Who made my clothes?
Roi Thai Craft

กรรมวิธีการสร้างลวดผ้าขาวม้าร้อยสี

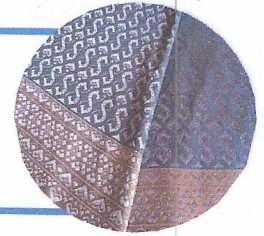
8. การทอผ้า

การทอผ้าปลักทั่วไปจะทอกลับโดยยก 1 ช่ม 1 ด้วยที่กระตุก การทอที่กระตุกเป็นการประยุกต์เครื่องมือในการทอผ้าเลียนแบบระบบอุตสาหกรรม ตัวก็ทำด้วยโครงไม้มีทอในท่าเหยียบเท้าเช่นเดียวกับกึ่งมือหรือ ลูกทอ ต่างกันที่ด้าย ยืนก็มีจะเรียงตามแนวตั้งที่กระตุกเป็นแนวนอน ที่กระตุกใช้มือกระตุกเชือกกลไกทำให้เกิดแรงกระแทกต้นกระสวยพุ่งไปแทนการสอดด้วยมือ ช่วยให้ทอผ้าได้เร็วขึ้น ที่กระตุกมีขนาดใหญ่มากกว่าก็มีส่วนประกอบ คือ พันหวี ตะกอลงขา ไม้เหยียบลูก (บางแห่งเรียก คานเหยียบ หรือ ดินเหยียบ) คานแขวน (บางแห่งเรียก คาน หาบทุก) สายกระตุก หรือ เชือกดึงเวลาพุ่งกระสวย เป็นที่มาของการเรียก "ที่กระตุก" ไม่พาดนั้งไม้ม้วนผ้า ไม้ใช้ ด้าย ยืน รางกระสวย กระสวย หลอดด้ายพุ่ง

ขอขอบคุณข้อมูลจาก : www.facebook.com/Roisithaicraft



สาขาสหทัยแห่งประเทศไทย เสริมคุณค่าให้กับผ้าไทย



คราฟต์ ม่วน คัก รวมลิสต์สินค้าสุดคราฟต์จากวัตถุดิบของดีทั่วอีสาน

มาตีตัวออกทัวร์ออกซ้อป ซิมกมเม็ดเด็ดพรายวิถีดั้งเดิมฉบับหมู่เฮาชาวลูกข้าวเหนียวผ่าน 10 ของดีฝีมือน้อยอายุ 8 จังหวัดทั่วอีสาน ตั้งแต่ผ้าทอมือย้อมดินภูเขาไฟเมืองบุรีรัมย์ ไหมแต้มหมี่ขอนแก่น ผลิตภัณฑ์จากเสื่อกกทอมือแห่งอำนาจเจริญ หินทรายกระจายกลิ่นของเมืองย่าโม แก้วอึทวายฝีมือนางสารคาม ผ้าขาวม้าย้อมโคลนพันปีที่บึงกาฬ ไปจนถึงกระเป๋าผ้าฝ้ายจากเมืองเลย นอนซ้อปออนไลน์อยู่บ้านก็สัมผัสงานดีศรีอีสานได้ แล้วลิสต์ว่าดินแดนที่ราบสูงก็มีดีคับแพ้ว ลิสซ้อปฝากซื้อใช้ก็ตีไปเบ็ด ต่อให้ไม่มีใครชวนไป ‘เที่ยวด้วยกัน’ ก็โชว์ให้เห็นได้ว่าพี่น้องคนไทย ‘เรารักกัน’ ด้วยการอุดหนุนสินค้า กระจายรายได้กระจายรอยยิ้มสู่ชุมชนรายย่อย ช่วยยกระดับประครองกันไป ‘คนละครึ่ง’ เต๋อพี่น้องเต๋อ ถ้าจับจ่ายผู้เดียวยังบ่ม่วน ก็ชวนหมู่มาเฮ็ดนากันดีละสู ซ้อปให้ม่วนคักม่วนแนกกันไปเลย!



ผ้าไหมมัดหมี่จากบ้านหัวฝาย ขอนแก่น เทคนิคแต้มหมี่สุดโมเดิร์น

สมัยนี้ใครยังคิดว่าผ้าไหมดูแก่ขอให้คิดดูใหม่ กลุ่มวิสาหกิจชุมชนบ้านหัวฝายรวมตัวกันปฏิวัติวงการผ้าไหมมัดหมี่ของขึ้นชื่อเมืองแก่นนคร ให้มีความร่วมสมัย สร้างแหล่งรายได้ให้สมาชิกชุมชนผ่านการทำแบรนด์สุภาณีไหมไทย เพื่อคุณภาพชีวิตที่ดีขึ้นใหม่จากชาวบ้านหัวฝายและหมู่บ้านใกล้เคียง นำมาผ่านกระบวนการการผลิตด้วยมือชาวบ้านทุกขั้นตอน แม้ไม่ได้สเกลใหญ่ใช้สุดอุตสาหกรรม ทำกันตามประสาชุมชน แต่เปี่ยมความมุ่งมั่นตั้งใจไม่แพ้กัน นอกจากไหมมัดหมี่อันแสนโด่งดัง ชาวหัวฝายยังคิดค้นพัฒนาเทคนิคการ ‘แต้มหมี่’ เปลี่ยนจากมัดย้อมแบบปกติเป็นการแต่งแต้มสีเส้นลงบนเส้นไหมแทน ได้สีเส้นฉูดฉาดสะดุดตา แฉมออกแบบลวดลายสนุก ๆ อย่างมีอิสระ เห็นแล้วลิ้มภาพผ้าไหมแบบเก่าๆ มีกระเป๋าตั้งคั่นแน่นนอนความผิดพลาดเล็ก ๆ น้อย ๆ คือเสน่ห์ของผ้าไหมจากแบรนด์สุภาณีที่ไม่มีเครื่องจักรเครื่องใดผลิตเลียนแบบได้ ผสานกับลายผ้าเอกลักษณ์ ปราดตามองแว็บเดียวก็รู้ทันที ใครแฟนพันธุ์แท้ไหมมัดหมี่ต้องจำได้ซัวร์ ๆ

รับประกันว่า นุ่งผ้าแบรนด์สุภาณี บมีคิว่าแก่เต๋อพี่น้อง

สามารถเลือกซื้อได้ทาง Facebook : สุภาณีไหมไทย หรือ Instagram : supanee.thaisilk

ขอขอบคุณบทความดี ๆ จาก readthecloud.co

เรื่อง นิรภัก ช้างแดงอาสา งามกาละภาพ มณีนุช บุญเรืองธีรพันธ์ สีสาววรรณสุข
พบกับเรื่องราวของ ผ้าครามปักมือลายนารักไม่ซ้ำใครจากถิ่นภูพาน เมืองสกล ได้ในฉบับหน้านะคะ

ผลงานเชิงธุรกิจเกียรติคุณกองทุนพัฒนาบทบาทสตรี

กลุ่มอาชีพแปรรูปปลาไหล (ฮ้อยจ้อปลา) ม.6 ต.ท่าข้าม อ.พนมดงรัก จ.ชลบุรี



จำนวนสมาชิก : 28 คน

เงินทุนของกลุ่ม : 780,000 บาท

ได้รับเงินสนับสนุนจากกองทุนพัฒนาบทบาทสตรี : ปี พ.ศ. 2562 จำนวน 200,000 บาท

รายได้เฉลี่ยของกลุ่มต่อปี : 240,000 บาท

ระยะเวลาของการส่งใช้เงินคืน : 2 ปี

ผลงานในการบริหารจัดการกลุ่มอาชีพ

สมาชิกกองทุนพัฒนาบทบาทสตรี มีอาชีพเลี้ยงปลาแบบผสมผสานในบ่อดิน เป็นอาชีพหลัก และในปัจจุบันกลุ่มมีความต้องการที่จะแปรรูปปลาไหลเพื่อเพิ่มมูลค่าให้กับสินค้า เนื่องจากการเลี้ยงปลาไหลเพื่อการจำหน่ายเพียงอย่างเดียวนั้นทำให้เกิดปัญหาต่าง ๆ ดังนี้ ปลาไหลมีราคาตกต่ำ เพราะถูกกดราคาจากพ่อค้าคนกลาง, เกษตรกรประสบปัญหาขาดทุน, เกษตรกรมีหนี้สินเพิ่มขึ้นจากปัญหาการขายสินค้าไม่ได้ราคา และเกษตรกรขาดแคลนเงินทุนหมุนเวียนในการดำเนินการ จึงทำให้รวบรวมสมาชิกและจัดตั้งกลุ่มขึ้นมาแปรรูปสินค้าภายใต้แบรนด์ “นิลล์ท่าข้าม”

การบริหารจัดการการเงินทุน

มีการจัดทำแผนการดำเนินงาน โดยแสดงทั้งระยะเวลาในการดำเนินงาน **สถานที่จำหน่ายผลิตภัณฑ์**

1. ตลาดในชุมชน ได้แก่ หน้าร้านของกลุ่ม และตามออเดอร์ที่ลูกค้าสั่งผ่านทางสื่อสารต่างๆ
2. ตลาดนอกชุมชน ได้แก่ ตลาดนัดชุมชน ออกบูธขายในพื้นที่ต่างๆ จำหน่ายผ่านช่องทางการติดต่อ LINE และ Facebook

ผลสำเร็จที่ได้รับ

เชิงปริมาณ

1. ผู้ที่ได้รับประโยชน์จากการดำเนินงานโครงการ จำนวน ประมาณ 100 คน ได้แก่ ครอบครัวสมาชิกกลุ่มในชุมชน ร้านค้าขายปลา แรงงาน ร้านขายวัสดุอุปกรณ์
2. ได้รับการสนับสนุนการแลกเปลี่ยนเรียนรู้การศึกษาจากหน่วยงานและกลุ่มต่างๆ และการออกบูธแสดงและจำหน่ายสินค้า สร้างรายได้จากการจำหน่ายผลิตภัณฑ์ ประมาณ 3,000 - 20,000 บาท/ครั้ง

เชิงคุณภาพ

1. ทำให้สมาชิกกลุ่มสตรีมีความรู้ในขั้นตอนและวิธีการเลี้ยงปลาแบบจอบรรณในบ่อดินให้ได้คุณภาพตามที่ตลาดต้องการ
2. เพิ่มรายได้ในครัวเรือนของสมาชิก การใช้แรงงานในชุมชน การใช้วัตถุดิบที่มีอยู่ในชุมชน แปรรูป เพิ่มมูลค่าและรายได้เสริมให้สมาชิกกลุ่ม
3. ทำให้สมาชิกกลุ่มสตรีมีความเข้าใจในกระบวนการมีส่วนร่วมในการทำงานเป็นกลุ่ม สร้างความสามัคคี และรู้จักหน้าที่ความรับผิดชอบของตนเองและภายในกลุ่ม
4. จ้อปลาเป็นสินค้าอีกทางเลือก สำหรับผู้บริโภคที่ชอบรับประทานอาหารที่ผลิตจากเนื้อปลา มีประโยชน์ต่อสุขภาพ
5. เป็นการเพิ่มโอกาสทางช่องทางการตลาดอีกทาง สำหรับสินค้าเกษตรประเภทแปรรูป ให้เป็นที่รู้จัก และนิยมนำมาบริโภคในอนาคต
6. สร้างแหล่งเรียนรู้ต้นแบบ เพื่อการศึกษาแลกเปลี่ยนเรียนรู้ ด้านอาชีพเกษตรประมง และการแปรรูปสินค้าทางการเกษตร
7. ได้รับรางวัลรับรองมาตรฐานผลิตภัณฑ์จากหน่วยงานต่างๆ

ปัญหา/อุปสรรค

1. กระบวนการจัดส่งสินค้าใช้เวลานาน (ในกรณีลูกค้าต่างจังหวัด) ทำให้ผลิตภัณฑ์ได้รับความเสียหายจากขั้นตอนการจัดส่งสินค้า

2. สมาชิกยังขาดความรู้ ความเข้าใจในการขายสินค้าออนไลน์

แนวทางการแก้ไข

1. จากกระบวนการจัดส่งสินค้าใช้เวลานาน (ในกรณีลูกค้าต่างจังหวัด) ทางกลุ่มได้ทำการแก้ไขโดยการเจรจากับลูกค้า ก่อนส่งสินค้าว่าผลิตภัณฑ์ต้องแช่แข็งแข็ง เพื่อไม่ให้สินค้าได้รับสินค้าได้รับความเสียหายจากการจัดส่งสินค้า

2. ขอสนับสนุนการอบรมให้ความรู้กับสมาชิก และคณะกรรมการกลุ่มจากหน่วยงานที่เกี่ยวข้อง

การต่อยอดหรือการพัฒนาของกลุ่มอาชีพ

1. เพิ่มมูลค่าผลผลิตของสมาชิกทุกรายมีคุณภาพ GAP
2. การเพิ่มมูลค่าสินค้าโดยการแปรรูปเป็นผลิตภัณฑ์ปลาไหลแปรรูปแช่แข็ง
3. ผลิตภัณฑ์ “จ้อปลาไหลเพื่อสุขภาพ” ได้รับการรับรองมาตรฐาน อย.

การได้รับสนับสนุนจากหน่วยงานอื่นๆ

1. สำนักงานพัฒนาชุมชนจังหวัดชลบุรี สนับสนุนความรู้ด้านการพัฒนาผลิตภัณฑ์ และส่งเสริมกระบวนการเครือข่ายองค์ความรู้ KBO
2. สำนักงานประมงจังหวัด สนับสนุนความรู้ด้านการเพาะเลี้ยงสัตว์น้ำ
3. ธกส. ให้คำแนะนำกลุ่ม เรื่อง การทำบัญชีต้นทุนการผลิต





WOMEN CHANGE FOR GOOD



“สองมือ เย็บผ้า สร้างรายได้ สร้างคุณค่าให้สตรี”

กลุ่มผลิตภัณฑ์ผ้าตัดมือ ชุมชนอยู่เจริญ วิวาวดี

“ผ้าตัดมือ ถือเป็นงานหัตถกรรมโบราณ ที่ใช้การตัดเย็บด้วยมือทั้งหมด แล้วนำผ้าที่ได้มาประกอบขึ้นเป็นชิ้นงาน ซึ่งปัจจุบันหายาก ไม่ค่อยมีใครทำกัน เราก็เลยอยากอนุรักษ์ภูมิปัญญา ที่สืบทอดมานี้อยู่คู่คนไทยนานที่สุด”

ถ้าพูดถึงผ้าตัดมือ หลายคนอาจจะยังไม่รู้จัก เพราะการทำผ้าตัดมือนี้ ถือเป็นงานฝีมือ ที่ต้องใช้ความประณีต และความคิดสร้างสรรค์ ในการรังสรรค์ชิ้นผ้าให้เป็นผลิตภัณฑ์ต่าง ๆ ไม่ใช่แค่เสื้อผ้าเท่านั้น แต่ยังรวมถึงข้าวของเครื่องใช้ต่าง ๆ ที่อยู่รอบตัวเรา

ที่รรณิกา พูพันธ์วุฒิ ประธานกลุ่มผลิตภัณฑ์ผ้าตัดมือ ชุมชนอยู่เจริญ วิวาวดี เล่าให้ฟัง ถึงขั้นตอนการเย็บผ้าตัดมือว่า “กว่าจะได้ชิ้นผ้าแต่ละชิ้นนั้นไม่ใช่เรื่องง่าย แม้ตัวเองจะเรียนจบด้านคหกรรม และมีความชื่นชอบงานฝีมืออยู่แล้ว แต่การเรียน แบบครูพักลักจำ ก็ต้องใช้เวลานานหลายเดือนกว่าจะได้ผ้าตัดมือที่สวยงาม และเป็นเอกลักษณ์ของตัวเอง”

“ที่ไม่ได้ไปเรียนเย็บผ้าตัดมือจากที่ไหน เห็นชาวบ้านทำกันก็เลยลักจำมา ตอนนั้นชาวบ้านเขาใช้ผ้าพื้นธรรมดา ในการตัดเย็บมันก็ไม่ค่อยสวย ผ้าจะดูแบน ๆ แล้วลายผ้าก็เรียบ ๆ ที่ก็เลยมาคิดว่า เราจะทำอย่างไร ให้ได้ผ้า ที่เป็นเอกลักษณ์ และสามารถสร้างมูลค่าเพิ่มให้กับชิ้นผ้าได้ มันก็เลยเป็นที่มาของการเย็บผ้าตัดมือแบบประยุกต์ ให้เข้ากับยุคสมัยมากขึ้น” ที่รรณิกา พูพันธ์วุฒิ ประธานกลุ่มผลิตภัณฑ์ผ้าตัดมือ ชุมชนอยู่เจริญ วิวาวดีกล่าว

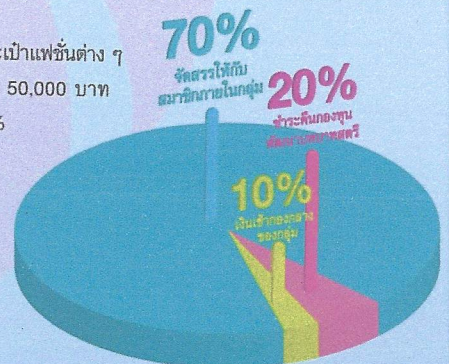
สำหรับผ้าตัดมือลายประยุกต์ที่ที่รรณิกาคิดค้นขึ้นมานี้ จะใช้วิธีการเย็บผ้าเหมือนเดิม เพียงแต่ว่าจะนำผ้ามาผนึกทั้งข้างหน้า และข้างหลัง หลังจากนั้นจะนำมาดัดขึ้นลายขึ้นมา เพื่อให้ชิ้นผ้าดูมีมิติมากขึ้น ซึ่งนอกจากที่รรณิกา จะไม่หวังวิชาในการทำผ้าตัดมือประยุกต์นี้แล้ว ยังชักชวนเพื่อน ๆ และคนรู้จัก รวมกลุ่มกันจัดตั้งเป็นกลุ่มผลิตภัณฑ์ผ้าตัดมือ ชุมชนอยู่เจริญ วิวาวดี

ในระยะแรกสินค้าและผลิตภัณฑ์ที่กลุ่มสมาชิกที่ทำออกจำหน่ายนั้น ยังมีไม่มาก ส่วนใหญ่จะเป็นผ้าห่ม และผ้าคลุมเตียง และด้วยความมุ่งมั่นพัฒนาผลิตภัณฑ์ผ้าตัดมืออย่างต่อเนื่อง ทำให้ในปี 2549 กลุ่มผลิตภัณฑ์ผ้าตัดมือ ชุมชนอยู่เจริญ วิวาวดี ได้รับรางวัลเป็นสินค้าโอท็อป ระดับ 5 ดาว ของกรุงเทพมหานครด้วย

“ตอนนั้นการแปรรูปผ้าตัดมือเป็นของใช้ต่าง ๆ ยังมีไม่มาก ต่อมาสมาชิกในกลุ่มเห็นว่า เราควรพัฒนาต่อยอด ผลิตภัณฑ์ให้มากขึ้น แต่ติดปัญหาที่ว่าทางกลุ่มยังไม่มีเงินทุนหมุนเวียนมากพอที่จะนำไปซื้ออุปกรณ์ จนเราได้กู้เงิน ของกองทุนพัฒนาบทบาทสตรี ทำให้วันนี้สินค้าและผลิตภัณฑ์ของกลุ่มมีหลากหลายให้ลูกค้าได้เลือกซื้อมากขึ้น” ที่รรณิกา พูพันธ์วุฒิ ประธานกลุ่มผลิตภัณฑ์ผ้าตัดมือ ชุมชนอยู่เจริญ วิวาวดีกล่าว

สำหรับผลิตภัณฑ์ของกลุ่มนั้นมีหลากหลาย ทั้งผ้าห่ม ผ้าคลุมเตียง ผ้าปูโต๊ะ ปลอกหมอน ที่ใส่แก้วน้ำ กุญแจ และกระเป๋าแฟชั่นต่าง ๆ ซึ่งปัจจุบันมีลูกค้าสนใจสั่งซื้อทางช่องทางออนไลน์ มียอดขายสินค้า มีรายได้ 50,000 บาท มีการบริหารจัดการใน 50,000 บาท แบ่งเป็น 10% เป็นเงินเข้ากองกลางของกลุ่มเพื่อใช้หมุนเวียน 20% นำไปชำระคืนกองทุนพัฒนาบทบาทสตรี อีก 70% จัดสรรให้กับสมาชิกภายในกลุ่ม

“ทุกวันนี้มีความสุขมากค่ะ ได้ใช้เวลาว่างทำงานอยู่ที่บ้าน ครอบครัวมีรายได้เพิ่ม โดยที่เราไม่ต้องเดินทางไปทำงานที่ไหน ต้องขอบคุณกองทุนพัฒนาบทบาทสตรี ที่ให้โอกาสผู้หญิงอย่างเราได้เข้าถึงแหล่งเงินทุน ดอกเบี้ยต่ำ ร้อยละ 0.1 ทำให้วันนี้ ผู้หญิงอย่างเรามีอาชีพ มีรายได้ดียิ่งขึ้น” ที่รรณิกา พูพันธ์วุฒิ ประธานกลุ่มผลิตภัณฑ์ผ้าตัดมือ ชุมชนอยู่เจริญ วิวาวดีกล่าว



สื่อ สร้าง สุข ให้สตรี



วิธีการ

สมัครเข้าเป็นสมาชิก กองทุนพัฒนาบทบาทสตรี



ประเภทองค์กรสตรี



ยื่นคำขอด้วยตนเอง หรือไปรษณีย์ส่งทะเบียนตอบรับ พื้นที่ ไปยังจังหวัด ยื่นที่สำนักงานพัฒนาชุมชนจังหวัด ในเขตพื้นที่

หากสมาชิกกองทุนพัฒนาบทบาทสตรี อายุ 15 ปี กุ๋ยืมเงิน

ต้องได้รับความยินยอมจากผู้แทนโดยชอบธรรม ต้องทำเป็นหนังสือลงลายมือชื่อผู้ให้คำยินยอม

สำหรับกรุงเทพมหานครทั้ง 2 ประเภท

ยื่นได้ที่สำนักงานกองทุนพัฒนาบทบาทสตรี ศูนย์ราชการเฉลิมพระเกียรติ 80 พรรษา 5 ธันวาคม 2550 อาคารรัฐประศาสนภักดี ชั้น 3 ถนนแจ้งวัฒนะ เขตหลักสี่ กรุงเทพฯ และสำนักงานเขตในกรุงเทพมหานคร



สำนักงานกองทุนพัฒนาบทบาทสตรี กรมการพัฒนาชุมชน ชั้น 3 อาคารรัฐประศาสนภักดี ศูนย์ราชการเฉลิมพระเกียรติ 80 พรรษา เขตหลักสี่ กรุงเทพฯ 10210



โทรศัพท์ 02-1413052, 02-1413074



e-mail thaiwomenfund2013@gmail.com

ขั้นตอนการดำเนินการ เพื่อขอกู้เงินทุนหมุนเวียน จากกองทุนพัฒนาบทบาทสตรี



1 เริ่มต้นจากสมาชิกไม่น้อยกว่า 3 คน

2 มีความคิดริเริ่มที่จะสร้างงาน หรือประกอบอาชีพเพื่อเพิ่มรายได้

3 รวมนักลงทุน เลือกผู้แทนกลุ่ม

4 ร่วมพิจารณาจัดทำโครงการ

5 กำหนดค่าใช้จ่ายตามโครงการ เป็นจำนวนเงินที่ต้องการกู้

6 กองทุนพัฒนาบทบาทสตรี กำหนดวงค่าใช้จ่ายขึ้นเงิน

7 จัดทำรายงานการประเมินแบบเสนอโครงการ พร้อมสำเนาบัตรประชาชนทุกคน

ลักษณะโครงการ ที่สมาชิกจัดทำเพื่อขอกู้เงิน



1 จะต้องเป็นโครงการเพื่อพัฒนาอาชีพ การสร้างงาน สร้างรายได้ หรือ เสริมสร้างความเป็นเชิงทางด้าน เศรษฐกิจให้แก่สตรีและองค์กร ของสตรีเป็นสำคัญ

2 จะต้องเป็นโครงการที่ตอบสนอง ยุทธศาสตร์การดำเนินงาน กองทุนพัฒนาบทบาทสตรี

3 เป็นโครงการที่มีผลการดำเนินงาน หรือผ่านการฝึกอาชีพมาก่อน

4 มีวงเงินไม่เกินโครงการละ 200,000 บาท โดยมีอัตรา ดอกเบี้ยร้อยละ 0.10 ต่อปี

5 กำหนดระยะเวลาการผ่อนชำระคืน ไม่เกิน 2 ปี และต้องชำระคืน อย่างน้อยปีละ 2 งวด

6 เป็นโครงการที่ไม่ก่อให้เกิด ความเสียหายต่อสิ่งแวดล้อม ชุมชนหรือต่อความสงบ เรียบร้อยของประชาชน



สำนักงานกองทุนพัฒนาบทบาทสตรี กรมการพัฒนาชุมชน ชั้น 3 อาคารรัฐประศาสนภักดี ศูนย์ราชการเฉลิมพระเกียรติ 80 พรรษา เขตหลักสี่ กรุงเทพฯ 10210



โทรศัพท์ 02-1413052, 02-1413074



e-mail thaiwomenfund2013@gmail.com

โปรดติดตาม คอลัมน์ สื่อ สร้าง สุข ให้สตรี จะเป็นอย่างไรนั้น สามารถติดตามอ่านได้ในฉบับหน้าค่ะ



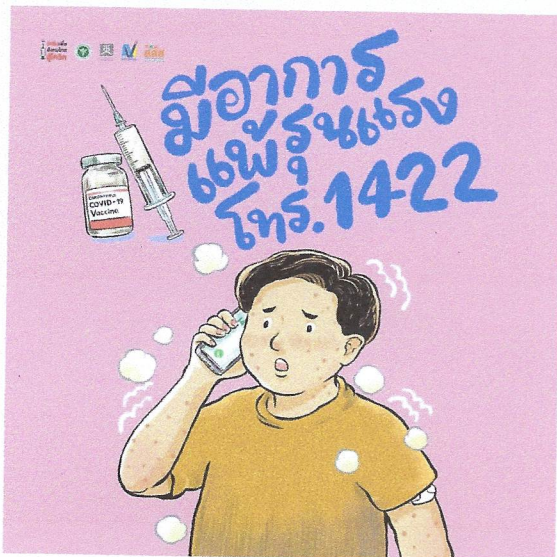


ผู้หญิงติดเทรนด์

ก่อนไปฉีดวัคซีนควรเตรียมตัว ดังนี้

- 1. ศึกษาข้อมูล** ควรรู้ว่าวัคซีนช่วยป้องกันไม่ให้ป่วยหนักหากติดเชื้อ ฉีดแล้วยังติดเชื้อและแพร่เชื้อได้ การสวมหน้ากาก เว้นระยะห่าง ล้างมือ ยิ่งจำเป็น เพราะอาจมีคนรอบข้างเราที่ยังไม่ได้ฉีดวัคซีน
- 2. ถ้ามีโรคประจำตัว** ต้องแจ้งก่อนฉีด เช่น คนที่กินยารักษาเป็นประจำ หรือผู้ป่วยเป็นโรคเลือดออกง่าย อาจต้องใช้เวลาในการกวดแผลนานขึ้น
- 3. หลังฉีดวัคซีน** ควรอย่างน้อย 30 นาทีค่อยกลับ เพื่อเฝ้าสังเกตอาการแพ้ หากมีอาการรุนแรง จะได้รับการดูแลรักษาอย่างทันท่วงที
- 4. หากมีอาการแพ้รุนแรง** เช่น หายใจไม่ออก ไข้สูง ชัก ให้รีบแจ้ง 1422

ขอขอบคุณข้อมูลจาก : www.facebook.com/socialmarketingth



บรรณาธิการที่ปรึกษา : นางทรงลักษณ์ วรรณ
 บรรณาธิการ : นางนชรินทร์ นานา
 ผู้ช่วยบรรณาธิการ : นางสาววิมลทิพย์ สัมฤทธิ์กิจเจริญ
 ออกแบบรูปเล่ม : นางสาววิมลทิพย์ กาญจนะสมบัติ
 กองบรรณาธิการ : นางสาวปวีณา ทำสว่าง
 นักสัจนิตว์อักษร : นางสาวปวีณา ปัญญามงคล

จุฬสารกองทุนพัฒนาบทบาทสตรี
 สำนักงานกองทุนพัฒนาบทบาทสตรี
 ศูนย์ราชการเฉลิมพระเกียรติ 80 พรรษา
 5 ธันวาคม 2550
 อาคารรัฐประศาสนภักดี ชั้น 3
 ถนนแจ้งวัฒนะ เขตหลักสี่ กรุงเทพฯ 10210
 กลุ่มพัฒนาศักยภาพกองทุน งานเครือข่ายสัมพันธ์
 รายละเอียดเพิ่มเติม 02-1413093