

กองทุนพัฒนาบทบาทสตรี

THAI WOMEN FUND

ปีที่ 8 ฉบับที่ 7 ประจำเดือนเมษายน 2567



กองทุนพัฒนาบทบาทสตรี

ปีที่ 8 ฉบับที่ 7 ประจำเดือนเมษายน 2567

กองทุนพัฒนาบทบาทสตรี

เป็นกองทุนของสตรีเพื่อสตรี

ที่เป็นแหล่งทุนให้สตรีได้เข้าถึง

เงินทุนในการสร้างงาน สร้างรายได้

พร้อมทั้งเพื่อส่งเสริมสนับสนุน

และพัฒนาให้สตรีมีศักยภาพ

ก้าวเข้าสู่ปีที่ 8 ของกองทุนพัฒนาบทบาทสตรี

ยังคงมีภารกิจในการขับเคลื่อนงานที่ทำนาย

และต้องพัฒนาต่อไป เพื่อให้สามารถปรับตัว

กับบริบทของสังคมที่เปลี่ยนแปลงไปอย่าง

"ทันโลก ทันเวลา และทันช่วงที่"

ภายใต้การกำกับดูแลของกรมการพัฒนาชุมชน

กระทรวงมหาดไทย กองทุนพัฒนาบทบาทสตรี

ยังคงมุ่งเน้นการขับเคลื่อนงานให้สตรี

สามารถเข้าถึงแหล่งทุน

และได้รับประโยชน์จากการเป็นสมาชิก

กองทุนพัฒนาบทบาทสตรีเพื่อให้สตรีมีอาชีพ

มีรายได้ มีศักยภาพ มีบทบาทเป็นที่ยอมรับ

ของสังคม และมีคุณภาพชีวิตที่ดีขึ้น

นางพัชรินทร์ พานำมา

บรรณาธิการ

บรรณาธิการที่ปรึกษา

นายสุรพล แก้วอินธิ

ผู้ตรวจราชการกรม ปฏิบัติหน้าที่

ผู้อำนวยการสำนักงานกองทุนพัฒนาบทบาทสตรี

บรรณาธิการ

นางพัชรินทร์ พานำมา

ผู้อำนวยการกลุ่มพัฒนาศักยภาพกองทุน

ผู้ช่วยบรรณาธิการ

นางขวัญใจ ใบจันทร์

นักวิชาการพัฒนาชุมชนชำนาญการ

ออกแบบรูปเล่ม

นางสาววิภา ภาณุจนะสมบัติ

นักวิชาการพัฒนาชุมชน

กองบรรณาธิการและพิสูจน์อักษร

นางสาววรรรณ ศรีสุวรรณ

นักวิชาการพัฒนาชุมชน

นางสาวปวีณา ปัญญามงคล

นักวิชาการพัฒนาชุมชน

CONTENTS

สารบัญ

1

การประชุมคณะกรรมการบริหารกองทุนพัฒนาบทบาทสตรี ครั้งที่ 4/2567 เพื่อติดตามการดำเนินงานกองทุนพัฒนาบทบาทสตรี

2

การประชุมเร่งรัด กำกับ ติดตามการดำเนินงานกองทุนพัฒนาบทบาทสตรี ครั้งที่ 3/2567 ผ่านระบบวีดิทัศน์ทางไกล (VIDEO CONFERENCE)

3

10+1 ภารกิจสำคัญ กรมการพัฒนาชุมชน ภารกิจสำคัญที่อธิบดีกรมการพัฒนาชุมชนเน้นย้ำ ไตรมาสที่ 3

10

เรื่องเด่น ประเด็นดัง รอบรู้ กองทุนพัฒนาบทบาทสตรี

11

ขอเพียงผู้หญิงมีโอกาส ถอดประสบการณ์กลุ่มต้นแบบกองทุนพัฒนาบทบาทสตรี จากทั่วประเทศมาแลกเปลี่ยน กระบวนการทำงาน และปัจจัยสู่ความสำเร็จ

13

เมื่อปัญหา...สร้างโอกาส ณ วรรณิจาจากกระจัดวรรณีสู่ VARNI CRAFTSTAY ที่พัก-คราฟต์สเตย์ครบวงจรของหนุ่มพัทลุง ที่กลับบ้านมาต่อยอดภูมิปัญญาสานกระจูดในพัทลุง

18

กฎหมายน่ารู้ เมื่อเจ้าหน้าที่ยื่นฟ้องแล้ว ลูกหนีย้าย ซ่อนเร้น โอนทรัพย์สิน เพื่อมิให้ เจ้าหนี้ได้รับชำระหนี้ จะมีความผิดฐาน "โกงเจ้าหนี้"



การประชุมคณะกรรมการบริหารกองทุนพัฒนาบทบาทสตรี



วันที่ 25 เมษายน 2567 เวลา 13.30 น.

นายสยาม ศิริมงคล อธิบดีกรมการพัฒนาชุมชน มอบหมายให้ นายวิฑูรย์ นवलนุกูล รองอธิบดีกรมการพัฒนาชุมชน เป็นประธานในการประชุมคณะกรรมการบริหารกองทุนพัฒนาบทบาทสตรี ครั้งที่ 4/2567 เพื่อติดตามการดำเนินงานกองทุนพัฒนาบทบาทสตรี

โดยคณะกรรมการบริหารกองทุนพัฒนาบทบาทสตรีได้ติดตามการขับเคลื่อนงานกองทุนพัฒนาบทบาทสตรี ดังนี้

1. ด้านการเบิกจ่ายงบประมาณ ปีงบประมาณ พ.ศ. 2567 ผลเบิกจ่ายภาพรวม 986,493,617.90 บาท คิดเป็นร้อยละ 73.71 การบริหารจัดการหนี้ของกองทุนพัฒนาบทบาทสตรี ข้อมูล ณ วันที่ 22 เมษายน 2567 มีหนี้เกินกำหนดชำระร้อยละ 18.99 ซึ่งเป้าหมายการบริหารจัดการหนี้ได้กำหนดเป้าหมายไว้ที่ร้อยละ 10 มีจังหวัดที่สามารถบริหารจัดการหนี้ลดลงต่ำกว่าร้อยละ 10 จำนวน 14 จังหวัด

2. การติดตามการรายงานผลการดำเนินงานตามประกาศคณะกรรมการบริหารกองทุนพัฒนาบทบาทสตรีให้ความช่วยเหลือและบรรเทาความเดือดร้อนให้แก่ลูกหนี้ โดยมุ่งเน้นให้สมาชิกได้รับประโยชน์สูงสุดจากมาตรการที่ได้ประกาศใช้

3. ติดตามการรายงานผลข้อมูลการดำเนินการทางกฎหมายเกี่ยวกับการดำเนินคดีแพ่ง และคดีอาญาของกองทุนพัฒนาบทบาทสตรี

4. ติดตามการดำเนินโครงการประชุมเชิงปฏิบัติการคณะทำงานเครือข่ายขับเคลื่อนกองทุนพัฒนาบทบาทสตรีระดับภาค



อ่านเพิ่มเติม

การประชุมเร่งรัด กำกับ ติดตามการดำเนินงานกองทุนพัฒนาบทบาทสตรี ครั้งที่ 3/2567 ผ่านระบบวีดิทัศน์ทางไกล (VIDEO CONFERENCE)



วันพฤหัสบดีที่ 18 เมษายน 2567 เวลา 13.30 น.

นายสยาม ศิริมงคล อธิบดีกรมการพัฒนาชุมชน มอบหมายให้นายสุรพล แก้วอินธิ ผู้ตรวจราชการกรม ปฏิบัติหน้าที่ ผู้อำนวยการสำนักงานกองทุนพัฒนาบทบาทสตรี เป็นประธานในการประชุมเร่งรัด กำกับ ติดตามการดำเนินงานกองทุนพัฒนาบทบาทสตรี ครั้งที่ 3/2567 ผ่านระบบวีดิทัศน์ทางไกล (VIDEO CONFERENCE) ไปยังสำนักงานพัฒนาชุมชนจังหวัด โดยมีวาระการประชุมที่สำคัญดังนี้

- รายงานผลการเบิกจ่ายงบประมาณตามแผนการดำเนินงานและแผนการใช้จ่ายงบประมาณ โดยให้ดำเนินการติดตามและเร่งรัดการเบิกจ่ายงบประมาณให้ เป็นไปตามแผนงาน และแผนการใช้จ่ายงบประมาณของกองทุนพัฒนาบทบาทสตรี
- การบริหารจัดการหนี้กองทุนพัฒนาบทบาทสตรี ประจำปีงบประมาณ พ.ศ. 2567
- การขับเคลื่อนการดำเนินงานตาม 10 ประเด็นเน้นย้ำ ของกระทรวงมหาดไทย และกรมการพัฒนาชุมชน ประจำปีงบประมาณ พ.ศ. 2567
- การถอดบทเรียนการดำเนินงาน “การไกล่เกลี่ยข้อพิพาทก่อนฟ้อง” ของ จ.นครสวรรค์ และ จ.นครศรีธรรมราช
- การหารือข้อกฎหมายงานกองทุนพัฒนาบทบาทสตรี
- แนวทางในการสรรหาและเลือกสรรพนักงานกองทุนพัฒนาบทบาทสตรี
- ตัวชี้วัดและค่าเป้าหมายการประเมินผลการปฏิบัติราชการของตำแหน่ง นักพัฒนาการ จังหวัด



อ่านเพิ่มเติม

10+1 ภารกิจสำคัญกรมการพัฒนาชุมชน ภารกิจสำคัญที่อริบตีกรมการพัฒนาชุมชนเน้นย้ำ ไตรมาสที่ 3 ประจำปีงบประมาณ พ.ศ. 2567



10+1 ภารกิจสำคัญ ไตรมาสที่ 3

ภารกิจสำคัญที่อริบตีกรมการพัฒนาชุมชนเน้นย้ำ
ประจำปีงบประมาณ พ.ศ. 2567

1. โคนง นา

2. การสร้างความมั่นคงทางอาหาร

3. พืชไทยใส่ให้สนุก

4. ศจพ.

5. OTOP

6. กองทุนพัฒนาบทบาทสตรี

7. Click ชุมชน

8. จปฐ.

9. กองทุนชุมชน

10. บริษัท ประชารัฐรักสามัคคี จำกัด

11. องค์กรคุณธรรม

นายสยาม ศิริมงคล
อริบตีกรมการพัฒนาชุมชน

รายละเอียดเพิ่มเติม



<https://shorturl.at/ghzZ1>



กองทุนพัฒนาบทบาทสตรี

คะแนน	กิจกรรมการบริหารจัดการ หนี้เกินกำหนดชำระได้ ต่ำกว่าร้อยละ 10	กิจกรรมการเพิ่มจำนวน สมาชิกกองทุนพัฒนาบทบาทสตรี ประเภทบุคคลธรรมดา	กิจกรรมการส่งเสริมกลุ่มอาชีพ ที่ลงทะเบียน ผู้ผลิต ผู้ประกอบการ OTOP
100	มีหนี้เกินกำหนดชำระ ต่ำกว่าร้อยละ 10	สมาชิกกองทุนพัฒนาบทบาทสตรี ประเภทบุคคลธรรมดา ตั้งแต่ร้อยละ 75 ของเป้าหมายที่กำหนด	มีการส่งเสริมกลุ่มอาชีพ ที่ลงทะเบียนผู้ผลิต ผู้ประกอบการ OTOP ตั้งแต่ร้อยละ 40 ของจำนวนเป้าหมาย กลุ่มอาชีพที่ลงทะเบียนผู้ผลิต ผู้ประกอบการ OTOP
75	มีหนี้เกินกำหนดชำระ ระหว่างร้อยละ 10.00 - 12.00	สมาชิกกองทุนพัฒนาบทบาทสตรี ประเภทบุคคลธรรมดา เพิ่มขึ้นร้อยละ 70 - 74.99 ของเป้าหมายที่กำหนด	มีการส่งเสริมกลุ่มอาชีพ ที่ลงทะเบียนผู้ผลิต ผู้ประกอบการ OTOP ระหว่างร้อยละ 35.00 - 39.99 ของจำนวนเป้าหมาย กลุ่มอาชีพที่ลงทะเบียนผู้ผลิต ผู้ประกอบการ OTOP
50	มีหนี้เกินกำหนดชำระ ระหว่างร้อยละ 12.01 - 14.00	สมาชิกกองทุนพัฒนาบทบาทสตรี ประเภทบุคคลธรรมดา เพิ่มขึ้นร้อยละ 65 - 69.99 ของเป้าหมายที่กำหนด	มีการส่งเสริมกลุ่มอาชีพ ที่ลงทะเบียนผู้ผลิต ผู้ประกอบการ OTOP ระหว่างร้อยละ 30.00 - 34.99 ของจำนวนเป้าหมาย กลุ่มอาชีพที่ลงทะเบียนผู้ผลิต ผู้ประกอบการ OTOP
25	มีหนี้เกินกำหนดชำระ มากกว่าร้อยละ 14.00	สมาชิกกองทุนพัฒนาบทบาทสตรี ประเภทบุคคลธรรมดา เพิ่มขึ้นต่ำกว่าร้อยละ 65 ของเป้าหมายที่กำหนด	มีการส่งเสริมกลุ่มอาชีพที่ลงทะเบียน ผู้ผลิต ผู้ประกอบการ OTOP ต่ำกว่าร้อยละ 30 ของจำนวนเป้าหมายกลุ่มอาชีพ ที่ลงทะเบียนผู้ผลิต ผู้ประกอบการ OTOP

เกณฑ์ระดับคะแนน

- A** มีผลการปฏิบัติงานบรรลุเป้าหมายทั้ง 3 กิจกรรม
เฉลี่ยตั้งแต่ 80 คะแนนขึ้นไป
- B** มีผลการปฏิบัติงานบรรลุเป้าหมายทั้ง 3 กิจกรรม
เฉลี่ยตั้งแต่ 70 - 79 คะแนน
- C** มีผลการปฏิบัติงานบรรลุเป้าหมายทั้ง 3 กิจกรรม
เฉลี่ยระหว่าง 60 - 69 คะแนน
- D** มีผลการปฏิบัติงานบรรลุเป้าหมายทั้ง 3 กิจกรรม
เฉลี่ยต่ำกว่า 60 คะแนน



1



การพัฒนาศักยภาพศูนย์เรียนรู้ การพัฒนาคุณภาพชีวิต ตามหลักทฤษฎีใหม่ ประยุกต์สู่ “โคก หนอง นา”

กรอบความคิด
“ก้าวต่อไป โคก หนอง นา พัฒนาชุมชน”

5P Place
People
Product
Promotion
Pass on Perfect

เกณฑ์ระดับคะแนน

- A** มีกิจกรรมขับเคลื่อนการพัฒนาศูนย์เรียนรู้การพัฒนาคุณภาพชีวิตตามหลักทฤษฎีใหม่ ประยุกต์สู่ “โคก หนอง นา โมเดล” ตามกรอบความคิด คสม 5 ด้าน
- B** มีกิจกรรมขับเคลื่อนการพัฒนาศูนย์เรียนรู้การพัฒนาคุณภาพชีวิตตามหลักทฤษฎีใหม่ ประยุกต์สู่ “โคก หนอง นา โมเดล” ตามกรอบความคิด เท่ากับ 4 ด้าน
- C** มีกิจกรรมขับเคลื่อนการพัฒนาศูนย์เรียนรู้การพัฒนาคุณภาพชีวิตตามหลักทฤษฎีใหม่ ประยุกต์สู่ “โคก หนอง นา โมเดล” ตามกรอบความคิด เท่ากับ 3 ด้าน
- D** มีกิจกรรมขับเคลื่อนการพัฒนาศูนย์เรียนรู้การพัฒนาคุณภาพชีวิตตามหลักทฤษฎีใหม่ ประยุกต์สู่ “โคก หนอง นา โมเดล” ตามกรอบความคิด น้อยกว่า 3 ด้าน

2



การสร้างความมั่นคงทางอาหาร

1. มีวิถีทัศน์ เส้นทางนี้มีผล ผู้คนรักกัน ดีที่สุด
และต้องพัฒนา ครบทุกตำบล (7,255 ตำบล)

2. มีศูนย์แบ่งปันครบทุกตำบล เมล็ดพันธุ์
และต้นกล้า ครบทุกตำบล (7,255 ตำบล)

3. มีกิจกรรม 1 อำเภอ 1 กิจกรรมเสริมทักษะชีวิตใหม่
เยาวชนไทยสร้างอาหารเป็น ณ ศูนย์พัฒนาเด็กเล็ก
ครบทุกอำเภอ (878 อำเภอ)

เกณฑ์ระดับคะแนน

- A** มีผลการดำเนินงานครบร้อยละ 100 ทุกข้อ ใน 3 ประเด็น
- B** มีผลการดำเนินงานครบร้อยละ 100 อย่างน้อย 2 ข้อ
- C** มีผลการดำเนินงานครบร้อยละ 100 อย่างน้อย 1 ข้อ
- D** มีผลการดำเนินงานไม่ครบร้อยละ 100 ทุกข้อ



ผ้าไทยใส่ให้สนุก

เกณฑ์ระดับคะแนน

- A** ดำเนินการตามคะแนนระดับ B และมีรายได้จากการจำหน่ายผ้าไทยและผลิตภัณฑ์จากผ้าไทยเพิ่มขึ้นจากฐานปี 2566 ไตรมาสละ ไม่น้อยกว่าร้อยละ 4
- B** ดำเนินการตามคะแนนระดับ C และมีรายได้จากการจำหน่ายผ้าไทยและผลิตภัณฑ์จากผ้าไทยเพิ่มขึ้นจากฐานปี 2566 ไตรมาสละ น้อยกว่าร้อยละ 4
- C** ดำเนินการตามคะแนนระดับ D และมีการส่งเสริมการใช้สิริธรรมชาติ วัสดุจากธรรมชาติ เทคโนโลยีที่เหมาะสม ในการย้อมผ้า/เส้นด้าย หรือในกระบวนการผลิต
- D**
 - 1) จัดทำฐานข้อมูล กลุ่ม ผู้ผลิต ผู้ประกอบการด้านผ้าไทย
 - 2) จัดทำสื่อประชาสัมพันธ์กิจกรรมที่เกี่ยวข้องกับโครงการ “ผ้าไทยใส่ให้สนุก” เช่น อินโฟกราฟิก ภาพข่าว คลิปวิดีโอ เพย์แพรบนแพลตฟอร์มออนไลน์ (Facebook, Instagram, LINE, Tiktok) เพื่อรณรงค์การใช้และสวมใส่ผ้าไทย ของ สำนักงานพัฒนาชุมชนจังหวัด/อำเภอ, หน่วยงานภาคี, เครือข่าย, กลุ่มองค์กร เป็นประจำทุกเดือนๆ ละไม่น้อยกว่า 4 ครั้ง



ศูนย์อำนวยความสะดวกความยากจนและพัฒนาคนทุกช่วงวัย อย่างยั่งยืนตามหลักปรัชญาของเศรษฐกิจพอเพียง (ศพพ.)

เกณฑ์ระดับคะแนน

- A** จำนวนครั้งในการเผยแพร่ประชาสัมพันธ์กิจกรรมให้ความช่วยเหลือครัวเรือนในระบบ TPMAP ปี 2566 ผ่านสื่อสาธารณะ เช่น Website, หนังสือพิมพ์ท้องถิ่น หรือ Social Media เช่น Facebook, Line, Youtube หรือเอกสารอิเล็กทรอนิกส์ เช่น E-Book ฯลฯ **รวมกันไม่น้อยกว่าเดือนละ 10 ครั้ง**
- B** จำนวนครั้งในการเผยแพร่ประชาสัมพันธ์กิจกรรมให้ความช่วยเหลือครัวเรือนในระบบ TPMAP ปี 2566 ผ่านสื่อสาธารณะ เช่น Website, หนังสือพิมพ์ท้องถิ่น หรือ Social Media เช่น Facebook, Line, Youtube หรือเอกสารอิเล็กทรอนิกส์ เช่น E-Book ฯลฯ **รวมกันไม่น้อยกว่าเดือนละ 8 ครั้ง**
- C** จำนวนครั้งในการเผยแพร่ประชาสัมพันธ์กิจกรรมให้ความช่วยเหลือครัวเรือนในระบบ TPMAP ปี 2566 ผ่านสื่อสาธารณะ เช่น Website, หนังสือพิมพ์ท้องถิ่น หรือ Social Media เช่น Facebook, Line, Youtube หรือเอกสารอิเล็กทรอนิกส์ เช่น E-Book ฯลฯ **รวมกันไม่น้อยกว่าเดือนละ 6 ครั้ง**
- D** จำนวนครั้งในการเผยแพร่ประชาสัมพันธ์กิจกรรมให้ความช่วยเหลือครัวเรือนในระบบ TPMAP ปี 2566 ผ่านสื่อสาธารณะ เช่น Website, หนังสือพิมพ์ท้องถิ่น หรือ Social Media เช่น Facebook, Line, Youtube หรือเอกสารอิเล็กทรอนิกส์ เช่น E-Book ฯลฯ **รวมกันไม่น้อยกว่าเดือนละ 6 ครั้ง**



บริษัท ประชาธิรัฐรักสามัคคีจังหวัด (วิสาหกิจเพื่อสังคม) จำกัด

เกณฑ์ระดับคะแนน

- A** 1. มีการดำเนินการตามแผน
2. มีรายได้
3. สามารถควบคุมค่าใช้จ่ายได้
- B** 1. ไม่มีการดำเนินการตามแผน
2. มีรายได้
3. สามารถควบคุมค่าใช้จ่ายได้
- C** 1. ไม่มีการดำเนินการตามแผน
2. มีรายได้
3. ไม่สามารถควบคุมค่าใช้จ่ายได้
- D** 1. ไม่มีการดำเนินการตามแผน
2. ไม่มีรายได้
3. ไม่สามารถควบคุมค่าใช้จ่ายได้

คำอธิบายเพิ่มเติม

สามารถควบคุมค่าใช้จ่ายได้ หมายความว่า บริษัท ประชาธิรัฐรักสามัคคีจังหวัด (วิสาหกิจเพื่อสังคม) จำกัด มีรายได้ไม่น้อยกว่าค่าใช้จ่ายในแต่ละเดือน



องค์กรคุณธรรม

เกณฑ์ระดับคะแนน

- A** ดำเนินการถึงเกณฑ์ระดับ B พร้อมมีการเผยแพร่ประชาสัมพันธ์ผลการดำเนินงาน ตามแผนการขับเคลื่อนองค์กรคุณธรรมของหน่วยงาน โดยมีหลักฐานเชิงประจักษ์เป็นเอกสารหรือรูปภาพที่แสดงให้เห็นถึงการเผยแพร่ประชาสัมพันธ์การดำเนินงานตามแผนการขับเคลื่อนองค์กรคุณธรรมของหน่วยงาน ผ่านสื่อในรูปแบบออนไลน์และออฟไลน์ รวมจำนวนไม่น้อยกว่า 3 ช่องทาง
- B** มีการจัดกิจกรรมประกาศยกย่องเชิดชูเกียรติบุคคลคุณธรรมและหน่วยงานคุณธรรม ที่ส่งเสริมการดำเนินงานตามแผนการขับเคลื่อนองค์กรคุณธรรมของหน่วยงาน ตามคุณธรรมเป้าหมาย 5 ประการ พร้อมแสดงหลักฐานเชิงประจักษ์ ในการประกาศยกย่องเชิดชูบุคลากรภายในหรือภายนอกองค์กร หน่วยงานภายในหรือภายนอกองค์กรที่มีคุณธรรมหรือทำความดีจนเป็นแบบอย่าง
- C** มีการจัดกิจกรรมประกาศยกย่องเชิดชูเกียรติบุคคลคุณธรรม หรือหน่วยงานคุณธรรม อย่างใดอย่างหนึ่ง ที่ส่งเสริมการดำเนินงานตามแผน การขับเคลื่อนองค์กรคุณธรรมของหน่วยงาน ตามคุณธรรมเป้าหมาย 5 ประการ พร้อมแสดงหลักฐานเชิงประจักษ์ในการประกาศยกย่องเชิดชูบุคลากรภายในหรือภายนอกองค์กร หน่วยงานภายในหรือภายนอกองค์กร ที่มีคุณธรรมหรือทำความดีจนเป็นแบบอย่าง
- D** มีการดำเนินกิจกรรมตามแผนการขับเคลื่อนองค์กรคุณธรรม จากคุณธรรมเป้าหมาย 5 ประการ ครบทุกกิจกรรม ตามแผนการขับเคลื่อนองค์กรคุณธรรม โดยมีหลักฐานเป็นแบบสรุปข้อมูล พร้อมรูปภาพจากการดำเนินกิจกรรมในเชิงสร้างสรรค์ได้ตามความเหมาะสมกับบริบท ของหน่วยงานและสถานการณ์ในปัจจุบันโดยมีบุคลากรในสังกัดเข้าร่วมในแต่ละกิจกรรม ร้อยละ 100

เรื่องเด่น ประเด็นดัง รอบรั้ว กองทุนพัฒนาบทบาทสตรี

รองผู้ว่าราชการจังหวัดนครปฐม เยี่ยมสมาชิกกองทุนพัฒนาบทบาทสตรี
กลุ่มอาชีพตัดยอดปลูปลูกผักบุงน้ำ ประสบความสำเร็จ สร้างรายได้อย่างยั่งยืน



วันที่ 11 เมษายน พ.ศ. 2567 ณ กลุ่มอาชีพตัดยอดปลูปลูกผักบุงน้ำ หมู่ที่ 1 ตำบลวังเย็น
อำเภอเมือง จังหวัดนครปฐม

นายสุรศักดิ์ เจริญศิริโชติ ผู้ว่าราชการจังหวัดนครปฐม มอบหมาย น.ส. อโรชา นันทมนตรี
รองผู้ว่าราชการจังหวัดนครปฐม ลงพื้นที่เยี่ยมชมผลการดำเนินงานกองทุนพัฒนา
บทบาทสตรี กลุ่มอาชีพกองทุนพัฒนาบทบาทสตรีที่ประสบความสำเร็จ กลุ่มอาชีพ
ตัดยอดปลูปลูกผักบุงน้ำ หมู่ที่ 1 ต.วังเย็น อำเภอเมือง จังหวัดนครปฐม ซึ่งกลุ่มนี้ขอรับการ
สนับสนุนเงินกองทุนพัฒนาบทบาทสตรี ประเภทเงินทุนหมุนเวียน จำนวน 120,000 บาท
สามารถสร้างรายได้ให้สมาชิกกลุ่มต่อเดือน ประมาณ 12,000 บาท ทำให้สร้างรายได้
ให้สมาชิกได้อย่างมั่นคง มีคุณภาพชีวิตที่ดี เพราะเงินทุนหมุนเวียนจากกองทุนพัฒนา
บทบาทสตรี ทำให้ชีวิตตนเอง และครอบครัวมีความสุขอย่างยั่งยืน



อ่านเพิ่มเติม

ขอเพียงผู้หญิงมีโอกาส

ถอดประสบการณ์กลุ่มต้นแบบกองทุนพัฒนาบทบาทสตรี จากทั่วประเทศมาแลกเปลี่ยนกระบวนการทำงาน และปัจจัยสู่ความสำเร็จ ในวันนี้กองทุนพัฒนาบทบาทสตรีจะพาไปถอดบทเรียนกับกลุ่มอาชีพที่ขอรับการสนับสนุนเงินทุนหมุนเวียน จากกองทุนพัฒนาบทบาทสตรี นำไปประกอบอาชีพแล้วประสบผลสำเร็จ ได้แก่ **กลุ่มผ้าคลุมผสมสตรีบ้านลาวเวง** ต.เชิงคีรี อ.ศรีสาคร จ.นราธิวาส



เมื่อวันที่ 18 ตุลาคม 2542 สมเด็จพระนางเจ้าฯ พระบรมราชินีนาถ เสด็จเยี่ยมราษฎร ณ หมู่บ้านพัฒนาเฉลิมพระเกียรติ 72 พรรษา มหาราชันบ้านดาอง พระองค์ฯ ทรงมีพระมหากรุณาธิคุณโปรดเกล้าฯ ให้จัดตั้งโครงการศิลปาชีพกลุ่มปักผ้าบ้านดาอง เพื่อฝึกหัดให้ราษฎรบ้านดาอง และหมู่บ้านใกล้เคียงได้ฝึกทักษะอาชีพเสริมเกี่ยวกับการปักผ้า สามารถเสริมรายได้ให้แก่เกษตรกรผู้มีรายได้น้อย และยิ่งช่วยอนุรักษ์ศิลปหัตถกรรมพื้นบ้าน ซึ่งเป็นภูมิปัญญาของคนไทย อีกทั้งยังเป็นการพัฒนาคุณภาพฝีมือการปักผ้าให้ดียิ่งขึ้น

ปัจจุบันสมาชิกผ้าคลุมผสมสตรีบ้านลาวเวง มีจำนวน 25 ราย โดยสตรีที่สนใจมีความรู้ความถนัดในงานปัก เนื่องจากเคยทำงานกับมูลนิธิส่งเสริมศิลปาชีพ จากความถนัดเดิมที่มีอยู่นำไปสู่การต่อยอดและสร้างสรรค์ผลงาน ทำให้มีรายได้ตั้งแต่หลักพันไปจนถึงหลักหมื่นบาท นอกจากรายได้จากการประกอบอาชีพ สิ่งที่สร้างความสุขให้กับชาวบ้าน



คือ "การได้ทำมาหากินและได้ดำเนินชีวิตในพื้นที่ของตนเองควบคู่กับการพัฒนาศักยภาพกลุ่มสตรี และยกระดับคุณภาพชีวิตของชุมชนไปพร้อมเพรียงกัน" การต่อยอดผลิตภัณฑ์งานปักผ้าด้วยมือ ภายใต้การดีไซน์ที่ร่วมสมัยไม่ซ้ำใครไปสู่สินค้าที่มีความหลากหลายคงความเป็นเอกลักษณ์ของสตรีที่เข้มแข็ง สวยงามในพื้นที่จังหวัดชายแดนภาคใต้นั้น ส่งผลให้ผลิตภัณฑ์กลุ่มผ้าคลุมผสมสตรีบ้านลาวเวงเติบโตได้อย่างรวดเร็วเป็นที่ยอมรับจากผู้บริโภค ส่งจำหน่ายไปยังต่างประเทศ ภายใต้แบรนด์

"LAVA LAWAENG"

การบริหารจัดการเงินทุนของกลุ่มอาชีพ

1. กลุ่มนำเงินจากการกู้ยืมไปซื้อวัสดุ อุปกรณ์ และเครื่องคอมพิวเตอร์ ที่จำเป็นต่อการผลิต ต่อยอดและพัฒนาผลิตภัณฑ์ ให้ตรงตามความต้องการของตลาด

2. กลุ่มมีการวางแผนการบริหารจัดการเงินทุน และมีการดำเนินงานตามแผน มียอดการสั่งซื้อและการส่งปึกจากกลุ่มลูกค้าทั้งในและนอกประเทศ โดยมีรายได้เฉลี่ยของกลุ่มต่อปี 500,000 บาท

3. กลุ่มมีผลกำไรที่เกิดจากการบริหารจัดการเงินกองทุนเพิ่มขึ้น มีรายได้เพิ่มขึ้น ร้อยละ 74.86 รายได้เฉลี่ยของสมาชิก จำนวน 40 คน เฉลี่ยเดือนละ 5,500 บาท ต่อคน



ด้านการพัฒนาผลิตภัณฑ์

1. กลุ่มมีการต่อยอดผลิตภัณฑ์ใหม่ ๆ เช่น การปัก กีบติดผม , ปักเข็มกลัด , ปักที่คาดผม เป็นต้น และกลุ่มมีผลิตภัณฑ์ขึ้นทะเบียน OTOP ได้แก่ ผ้าคลุมผมสตรี , เข็มกลัด , กระเป๋าปลาหางฉวน

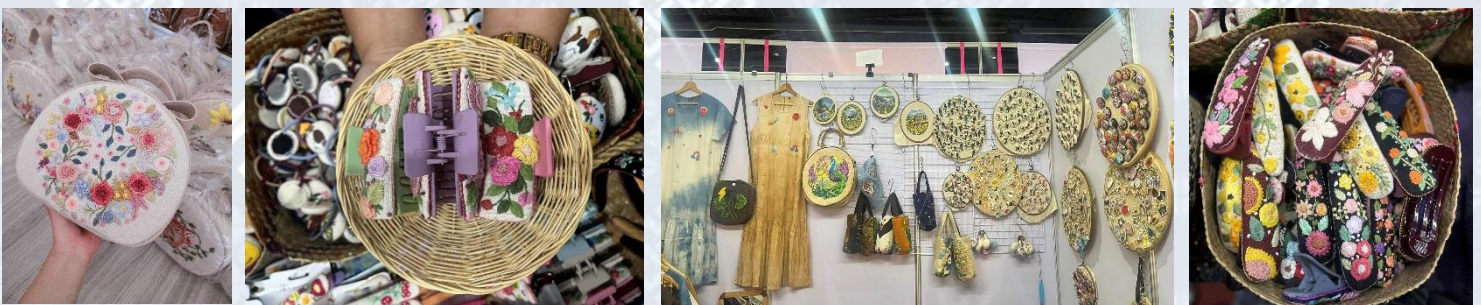
2. กลุ่มเข้าร่วมอบรมศึกษาดูงานเพื่อนำความรู้มาพัฒนาแบบลายปักผ้า ในโครงการพัฒนาต่อยอดภูมิปัญญาผลิตภัณฑ์สู่สากล

3. มีการพัฒนาศักยภาพสมาชิกในกลุ่ม เพื่อนำความรู้ที่ได้มาปรับใช้

ด้านการพัฒนาช่องทางการตลาด

1. มีการส่งเสริมสมาชิกกองทุนฯ เข้ารับการพัฒนาศักยภาพด้านการตลาดออนไลน์

2. มีช่องทางการตลาดทั้งภายใน และภายนอกชุมชน รวมถึงช่องทางการตลาดผ่านระบบ Online/Offline เพจ "งานปักมือ lava laweng" เพจ "งานปักมือกลุ่มแม่บ้าน" facebook "กะปะห์ ลาเวง" และ Tik Tok



ณ วรรณจากกระจูดวรรณสู่ **VARNI CRAFTSTAY**

ที่น้ก-คราฟต์สเตย์ครบวงจรของหญ่่มน้ทลุง
ที่กล้บบ้านมมาต๋อยอดฤมปีญญูสาณการะจูดในน้ทลุง

เรื่ง ปียฉ้ตร เมนาคมนาถาณ เกษตร ทองเย็น



ณ วันน้ น้ท-มน้ทนงค้ เซงฮวด บอกรว่าสาณที่แห่งน้ค้ือ **'VARNI Craftstay'** คราฟต์สเตย์ครบวงจร เป็นโฮมสเตย์ที่เล้าความเป็นมาของน้ทลุงและฤมปีญญูสาณการะจูดที่สืบทอดกันมาอย่างเห็นถาณ ฉ้บต๋องได้

'การะจูด' วัชพืชที่พบบมากในจ้งหวัดน้ทลุง เพราะฤมปีศาสตร้ของภาคใต้ที่มีป่านรุเยอะ ชาวบ้านทำอาชีพนประมงและเกษตรกรรมเป็นหลัก เช้าหาปลา สายกริดยาง ป่ายสาณการะจูด ซึ่งเป็นฤมปีญญูของพ้ืนที่ลุ่มน้ทาทะเลสาบสงขลา ทำกันมาตังแต่สมัยอยุธยาตอนปลาย สืบทอดมาเป็นร้อย ๆ ปี

การะจูดยังเก็ยข้องกับวัฒนธรรมและความเชื่มาตังแต่โบราณ มีการใช้ในงานแตงงาน นีรีไหว้ครุ การแสดงมโนราห์ ทั้งยังเป็นภาชณะเมื่อใส่ข้าวสารและใส่สิ่งของไปประกอบนปีกรรมต่าง ๆ

น้ทเต็บโตและเห็นถาณวัฒนธรรม-ฤมปีญญูน้มาตังแต่เด็ก เขาอยากน้ฒนาของที่มีในบ้านเกิดซึ่งต้อยแล้วให้ดีขึ้น ดีขึ้น และดีขึ้นไปอีก เหมือนที่การะจูดวรรณเรئمตัง และเต็บโตมาเป็น VARNI Craftstay จวบจนปีจจุบัน

'คราฟต์สเตย์ครบวงจร' ที่น้ทว่า ค้ือการนาไปเรียมรู้ การบวงนาการทั้งหมดของการะจูด ตังแต่การปลุก การเก็บเก็ย การสาณ การปักกลาย การเพนต้รวมไปถึงศาสตร้อื่น ๆ อย่างการทอผ้าขาวม้าด้วย



“เราอยากให้คนที่มาเที่ยวได้เห็นวิถีชุมชน ได้เห็นว่าเราทำงานกับชาวบ้านอย่างไร”



นั่นคือเหตุผลที่นักท่องเที่ยวให้คุณแม่ทำโฮมสเตย์ แทนที่จะเปิดเพียงโฮมรูมสินค้า “ออกเรือล่องทะเลน้อย ดูแสงแรก ดูบัว ดูนก ดูควายน้ำ เก็บกระจูด กินมื้อเช้า ท่องโลกคราฟต์กระจูด จบวันด้วยแสงสุดท้าย” ถ้ามาที่นี่ต้องแวะมาทำความรู้จักกับกระจูด กระจูด และกระจูด

หลังจากนักท่องเที่ยวเข้ามาดูแลแปรรูปกระจูด วรรณิ ของครอบครัว ก็มีวิสาหกิจชุมชนที่ทำงานร่วมกันเพิ่มขึ้นกว่า 250 ครัวเรือน เริ่มจากวิสาหกิจวรรณิ ขยายไปยังวิสาหกิจชุมชนบ้านโคกเมมา (น้ำหลง) วิสาหกิจครัวนางหลวง และวิสาหกิจชุมชน กลุ่มชะอวดบ้านยวนนก (นครศรีธรรมราช) ซึ่งสมาชิกมีแนวโน้มจะเพิ่มขึ้นอีกเรื่อย ๆ นั่นเป็นเพราะบ้านแรกเริ่มทำให้เห็นเป็นโมเดล จากนั้นก็มีบ้านที่ 2 บ้านที่ 3 ตามมา



สิ่งที่น่าดีใจคือมีสมาชิกที่เป็นกลุ่มวัยรุ่นเพิ่มขึ้น ทำให้พวกเขาได้อยู่ใกล้ชิดครอบครัวมีเงินเดือนเลี้ยงชีพโดยไม่ต้องทำงานไกลบ้าน นักตั้งใจให้เกิดสิ่งนี้ขึ้น เพราะอยากขยายโอกาสอาชีพให้กับชาวบ้าน และ VARNI ยังเป็นแรงบันดาลใจให้คนรุ่นใหม่กลับมาช่วยชุมชน ต่อยอดภูมิปัญญาบ้านเกิด



นอกจากส่งเสริมอาชีพ นัทยังส่งเสริมการปลูกกระจูดในที่ดินว่างเปล่าของชาวบ้าน เพราะแต่ละบ้านมีพื้นที่บางส่วนที่ทำสวนทำไร่ไม่ได้จากปัญหาน้ำท่วมขังตลอดปี ถ้านำพื้นที่มาปลูกกระจูด ก็จะเพิ่มประโยชน์ให้ที่ดิน เพิ่มรายได้ให้ชาวบ้าน เนื่องจากกระจูดขายได้ทั้งปี และอีกเหตุผลที่สำคัญคือเพื่อป้องกันไฟป่า การบุกรุกพื้นที่ป่า และลดการทำลายระบบนิเวศจากการเข้าไปในป่าพรุ ซึ่งผลลัพธ์ที่ได้ก็เป็นที่น่าพอใจ เพราะ 2 ปีนับจากวันที่เริ่ม ปลูกไฟไหม้ และการบุกรุกพื้นที่ป่าเริ่มลดลงและค่อย ๆ หายไป

ภาพฝันที่นักท่องเที่ยวเห็น คือมีโฮมสเตย์เกิดขึ้นหลายบ้าน ๆ ในชุมชน เพราะถ้าทำชุมชนให้แข็งแรง ก็จะสร้างภาพจำใหม่ให้คนนอกพื้นที่ได้ ให้เขาเห็นว่าภูมิปัญญาของเราแข็งแรง มีคุณค่า และมูลค่า

“ถ้าเราทำจุดเดียว มันไม่เกิดการกระจายรายได้เป็นวงกว้าง เราอยากให้เขามีรายได้มากขึ้นนอกจากสานกระจูด ซึ่งการจะกระจายรายได้ให้มากขึ้นต้องทำชุมชนให้เข้มงวดหมายด้วย”

ความตั้งใจของนัท คือเขาอยากให้เจ้าของบ้านเป็นเจ้าของบ้านเอง ให้แต่ละบ้านเปิดรับนักท่องเที่ยวเองได้ รองรับการท่องเที่ยวชุมชนได้ รายได้จะได้กระจายไปสู่ชุมชนและเกิดการหมุนเวียน

“ถ้าชาวบ้านเปิดบ้านเองและต้อนรับนักท่องเที่ยวผ่านกระจูดวรรณี ทำให้นักท่องเที่ยวได้เห็นความสัมพันธ์ระหว่างชาวบ้าน เห็นคุณค่าของหัตถกรรมว่าแต่ละบ้านทำอะไรบ้าง บ้านนี้ปลูกกระจูด สานกระจูด ย้อมกระจูด แต่ละบ้านไม่เหมือนกัน ขึ้นอยู่กับนักท่องเที่ยวอยากเรียนรู้ขั้นตอนไหน”

‘มานอน 3 วัน 3 บ้าน เข้าไปปลูกกระจูดบ้านนี้ วันรุ่งขึ้นไปเรียนสานที่บ้านนั้น อีกวันไปเรียนย้อมที่บ้านนั้น’ แค่นัทเล่าให้เราฟังคร่าว ๆ ก็อยากเก็บกระเป๋าตอนนี้ ไปนำลูกขึ้นมาทันที

VARNI Craftstay ไม่เพียงมอบประสบการณ์ให้นักท่องเที่ยว แต่ยังมอบบทเรียนให้นัท “เราเรียนรู้ว่าความร่วมมือสำคัญ ถ้าทำคนเดียวแต่ขาดความร่วมมือจากลูกบ้าน สิ่งนี้จะไม่เกิดชาวบ้านต้องเปิดใจรับข้อมูลด้วย เช่น การเปิดสถานที่ท่องเที่ยว ถ้าชาวบ้านไม่เปิดรับก็มานักท่องเที่ยวไปไม่ได้ มันต้องดำเนินไปทั้ง 2 ฝ่าย” นัทรู้สึกเช่นเดียวกับชาวบ้าน เรื่องความผูกพันระหว่างวิถีชีวิตกับภูมิปัญญา **เขาจึงไม่เปลี่ยนอาชีพของชาวบ้าน แต่ช่วยปรับทักษะฝีมือให้ประณีตและร่วมสมัย**



นี่จะดูก่อนว่าแต่ละบ้านทำอะไรอยู่บ้าง เพราะแต่ละบ้านความถนัดไม่เหมือนกัน แล้วจึงแยกย่อยว่า บ้านหนึ่งทำอะไร บ้านสองทำอะไร จากนั้นกระจายความถนัดสู่แต่ละบ้าน ผลลัพธ์ที่ออกมาก็คืองานมีคุณภาพมากขึ้น มากกว่าให้บ้านเดียวรับผิดชอบตั้งแต่กระบวนการแรกถึงกระบวนการสุดท้าย

“ถ้าแบรนด์มีเอกลักษณ์ ก็สร้างจุดขาย และสร้างอัตลักษณ์ให้ตัวเองได้” นี่คือนสิ่งที่นัทให้ความสำคัญ เพราะเขาเห็นปัญหาเรื่องงานคราฟต์ถูกกดราคา บางชิ้นขายถูกกว่ามูลค่าที่ควรได้รับ

“เราว่าการก๊อปปี้ การตัดราคาสินค้า ทำให้ยกระดับราคาสินค้าขึ้นมาไม่ได้ ถ้าเจ้าหนึ่งขายตัดราคาอีกเจ้า ลูกค้าอาจมองว่า อ้าว ก็ทำให้อुकได้นี่นา ลูกค้าจะเข้าใจคุณค่างานคราฟต์ผิดไป” ฉะนั้น นัทมองว่า ถ้าผู้ประกอบการและดีไซน์เนอร์ยกระดับงานตัวเอง จะลดปัญหานี้ได้บ้างไม่มากนัก



นัทบอกว่างานคราฟต์เป็นงานทำมือ จากหัวใจ AI หรือเทคโนโลยียากจะทดแทนได้

“ต่อให้เครื่องจักรสร้างชิ้นงานได้ แต่สิ่งหนึ่งที่ขาดหายไปคือคุณค่าทางจิตใจ มนุษย์ย่อมมีจิตใจไฝ่ฝันถึงสุนทรียศาสตร์ ความงาม ศิลปะ และความรู้สึกเหล่านั้นส่งผ่านตัวงาน ซึ่งผู้รับสัมผัสได้”

ทุกพื้นที่ ทุกจังหวัด ล้วนมีสิ่งที่บ่งบอกรากเหง้าและตัวตน การกลับมาอยู่บ้าน กลับมาสร้างอาชีพ จะทำได้ก็ต่อเมื่อนวกเขามีหนทางรองรับ นัทจึงอยากแบ่งปันแนวทางในฐานะ ‘คนกลับบ้าน’

“ลองกลับไปมองสิ่งรอบตัว บ้านเรามีจุดเด่นอะไร ถ้าไม่มีงานคราฟต์ มีอย่างอื่นมั้ย เช่น การท่องเที่ยว อาหาร แล้วชุมชนพร้อมจะทำอะไร ลองคุยกันก่อน อะไรที่เราทำได้ดีอยู่แล้ว เราก็ต่อยอดตรงนั้น เราเริ่มจากไม่กี่สิบบ้าน ทำตัวอย่างให้เขาเห็น คนอื่นจะเข้ามาเอง อย่าคิดว่าเราต้องทำงานใหญ่ทีเดียว แสดงฝีมือเราก่อน คุยกับคนที่เขาเข้าใจก่อน ลองชวนมาทำด้วยกัน และสิ่งสำคัญคือ **‘ต้องลองลงมือทำ’** ”



นับแต่แปดปีประสบการณ์จากสิ่งที่เขาทำเมื่อ 6 ปีก่อน เขาเชื่ออย่างไร วันนี้ก็ยังเชื่อเช่นนั้น แต่สิ่งที่แตกต่างออกไป คือผลของความคาดหวังที่ใหญ่เกินหวัง

“ภาพวันนี้ไปไกลกว่าที่เราคิดมาก ไกลกว่าภาพวันแรก เราจำไม่ได้ด้วยซ้ำว่านี่คือบ้านของเรา เพราะลูกค้าให้ผลตอบรับดี และยังคงสนับสนุนหัตถกรรมของกระดูววรรณอย่างต่อเนื่อง” ทั้งหมดทั้งมวลนี้เองที่เปลี่ยนแปลง VARNI และชีวิตของชาวบ้านทลุงให้ดีขึ้น



ขอขอบคุณ : <https://readthecloud.co/varni-craftstay/>

Facebook : VARNI Craftstay



เมื่อเจ้านี้ยื่นฟ้องแล้ว ลูกหนี้ย้าย ซ่อนเร้น โอนทรัพย์สิน เพื่อมิให้เจ้านี้ได้รับชำระหนี้ จะมีความผิดฐาน “โกงเจ้านี้”

เมื่อลูกหนี้ตกเป็นผู้ผิดนัดชำระหนี้ เจ้านี้ย่อมมีสิทธิเรียกร้องโดยการใช้สิทธิทางศาลซึ่งถือเป็นเรื่องทางแพ่ง ไม่มีเรื่องโทษจำคุกหรือโทษทางอาญาใด ๆ มาเกี่ยวข้องทั้งสิ้น แต่ก็มักจะพบบ่อยครั้งว่าลูกหนี้บางรายเมื่อรู้ตัวว่าถูกเจ้านี้ยื่นฟ้องต่อศาลก็ได้มีการยกย้ายถ่ายโอนทรัพย์สินเพื่อหนีการชำระหนี้โดยหวังว่าแม้เจ้านี้ชนะคดีก็ไม่สามารถติดตามเพื่อยึด อายัด ทรัพย์สินของตนได้ ทำให้เจ้านี้ได้รับความเสียหาย ซึ่งการกระทำดังกล่าวถือเป็นความผิดฐานโกงเจ้านี้ ตามประมวลกฎหมายอาญา มาตรา ๓๕๐ ซึ่งบัญญัติว่า “ผู้ใดเพื่อมิให้เจ้านี้ของตนหรือของผู้อื่นได้รับชำระหนี้ทั้งหมดหรือแต่บางส่วน ซึ่งได้ใช้หรือจะใช้สิทธิเรียกร้องทางศาลให้ชำระหนี้ ย้ายไปเสีย ซ่อนเร้น หรือโอนไปให้แก่ผู้อื่นซึ่งทรัพย์สินใดก็ดี แกล้งให้ตนเองเป็นหนี้จำนวนใดอันไม่เป็นความจริงก็ดี ต้องระวางโทษจำคุกไม่เกินสองปี หรือปรับไม่เกินสี่หมื่นบาท หรือทั้งจำทั้งปรับ” และได้มีตัวอย่างจากคำพิพากษาศาลฎีกาที่ได้พิพากษาไว้ ดังนี้

“คำพิพากษาศาลฎีกาที่ ๘๙๐๕/๒๕๖๑ โจทก์ไปร้องทุกข์ดำเนินคดีแก่จำเลยข้อหาฉ้อโกงก่อนวันที่จำเลยโอนที่ดินให้แก่บุตรทั้งสองของจำเลย การร้องทุกข์ต่อพนักงานสอบสวนของโจทก์ย่อมนำไปสู่การยื่นฟ้องคดีอาญาของพนักงานอัยการซึ่งรวมถึงการเรียกทรัพย์สินหรือราคาที่ดินที่โจทก์ต้องสูญเสียไปเนื่องจากการกระทำผิดของโจทก์ด้วยตาม ปอ.วิอาญา มาตรา ๔๓ อีกทั้งเมื่อพนักงานอัยการยื่นฟ้องคดี โจทก์จะยื่นคำร้องขอเข้าร่วมเป็นโจทก์กับพนักงานอัยการตามประมวลกฎหมายวิธีอาญา มาตรา ๓๐ หรือไม่ก็ได้ ดังนั้น โดยการร้องทุกข์ของโจทก์และไม่ว่าต่อมาโจทก์จะยื่นคำร้องขอเข้าร่วมเป็นโจทก์หรือไม่ ก็มีผลเป็นการเรียกร้องทรัพย์สินหรือราคาที่ดินที่โจทก์สูญเสียไปจากการทำความผิดผิดโดยพนักงานอัยการดำเนินการแทนแล้วโจทก์ไม่จำเป็นต้องทวงถามหรือฟ้องคดีแพ่งเพื่อบังคับชำระหนี้อีก การร้องทุกข์ของโจทก์จึงเป็นกรณีที่โจทก์จะใช้สิทธิเรียกร้องทางศาลให้จำเลยชำระหนี้แล้ว เมื่อจำเลยมีเจตนาทุจริตยกยอกเงินโจทก์และโจทก์ได้ร้องทุกข์ต่อพนักงานสอบสวนให้ดำเนินคดีแก่จำเลยแล้ว จำเลยจึงรู้แล้วว่าโจทก์จะใช้สิทธิเรียกร้องทางศาลให้ชำระหนี้ การที่จำเลยโอนที่ดินให้แก่บุตรทั้งสองของจำเลยจึงเป็นไปเพื่อมิให้โจทก์ได้รับชำระหนี้การกระทำของจำเลยจึงเป็นความผิดตามฟ้อง

จึงฝากความหวังใจและเพื่อสร้างความเข้าใจแก่บรรดาลูกหนี้ทุกคนว่า หากรู้ตัวว่าเจ้านี้ได้ยื่นฟ้องเป็นคดีแพ่งแล้วห้ามลูกหนี้ทำการ ย้าย ซ่อนเร้น หรือโอนทรัพย์สินไปให้แก่ผู้อื่น แกล้งให้ตนเองเป็นหนี้จำนวนใดอันเป็นเท็จ เพราะการกระทำดังกล่าวเป็นความผิดตามประมวลกฎหมายอาญามีทั้งโทษจำคุกและปรับตามที่ได้กล่าวข้างต้น แล้วสำนักงานกองทุนพัฒนาบทบาทสตรีจะนำความรู้ดี ๆ ที่มีประโยชน์มานำเสนอแล้วพบกันใหม่ฉบับหน้าค่ะ

นางสาวพิชญ์ธิดา ขวัญดี นิตกร

เรียบเรียง

นายธีระพล คู่คิด ผู้อำนวยการกลุ่มกฎหมาย

ตรวจทาน



Contact Us



กองทุนพัฒนาบทบาทสตรี Fanpage



กองทุนพัฒนาบทบาทสตรี Channel



งานเครือข่ายสัมพันธ์ กลุ่มพัฒนาศักยภาพกองทุน
สำนักงานกองทุนพัฒนาบทบาทสตรี

ศูนย์ราชการเฉลิมพระเกียรติ 80 พรรษา 5

ถิ่นวาคม 2550 อาคารรัฐประศาสนภักดี ชั้น 3

ถนนแจ้งวัฒนะ เขตหลักสี่ กรุงเทพมหานคร

10210 โทร. 0 2141 3093

