

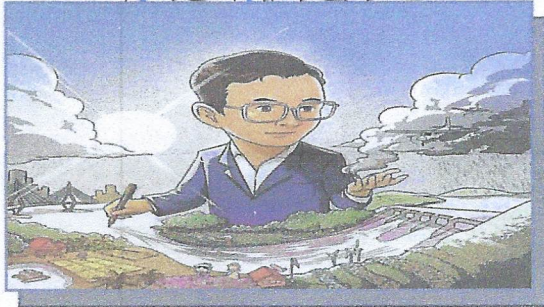
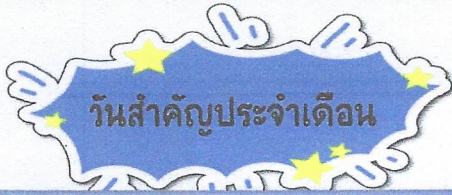


เศรษฐกิจฐานรากมั่นคง

และชุมชนพึ่งตนเองได้ ภายในปี 2565

จูลสารกองทุนพัฒนาบทบาทสตรี ปีที่ 4

ฉบับที่ 11 เดือนประจำเดือนพฤศจิกายน พ.ศ. 2563



ในวันที่ 14 พฤศจิกายน ของทุกปี ถือเป็นอีกหนึ่งวันสำคัญ โดยคณะรัฐมนตรี ได้มีมติเมื่อวันที่ 20 สิงหาคม พ.ศ. 2545 ให้วันที่ 14 พฤศจิกายน ของทุกปี เป็นวันพระบิดาแห่งฝนหลวง เนื่องจากเป็นวันที่ พระบาทสมเด็จพระบรมชนกาธิเบศร มหาภูมิพลอดุลยเดชมหาราช บรมนาถบพิตร ได้มีพระราชดำริ โครงการฝนหลวงเกิดขึ้น เมื่อวันที่ 14 พฤศจิกายน พ.ศ. 2498 ซึ่งเป็นโครงการ ในพระราชดำริทรงห่วงใย ในความทุกข์ยาก ที่ต้องประสบปัญหาขาดแคลนน้ำใช้เพื่ออุปโภค และบริโภค รวมไปถึงการใช้ในทางเกษตรกรรม นับว่าเป็นวิธีการ ดัดแปรสภาพอากาศ ให้เกิดฝนได้ไฉนยามแล้งน้ำ ได้เป็นอย่างดี

### ประโยชน์ของฝนเทียม

- แก้ปัญหาการขาดแคลนน้ำในการอุปโภคบริโภคและในช่วงเกิดภาวะฝนแล้ง
- เพิ่มปริมาณน้ำในเขื่อนเพื่อผลิตกระแสไฟฟ้า
- เพื่อนำบำบัดภาวะมลพิษของสิ่งแวดล้อม



### สวัสดิ์คะ ท่านผู้อ่านทุกท่าน

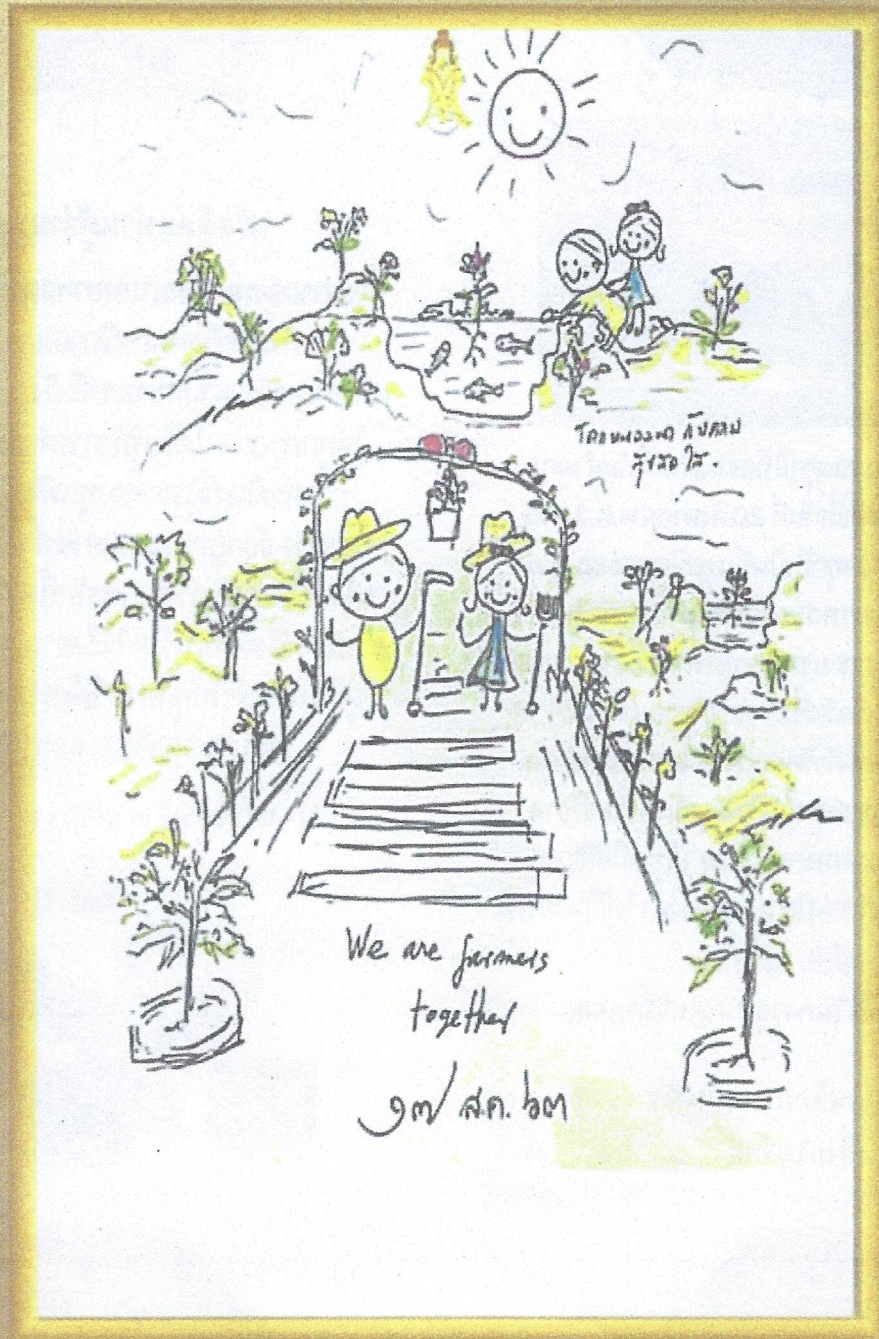
จูลสารกองทุนพัฒนาบทบาทสตรี ปีที่ 4 ฉบับที่ 11 ประจำเดือนพฤศจิกายน พ.ศ. 2563 กองทุนพัฒนาบทบาทสตรี ยังคงต้องการสื่อสารให้ทุกภาคส่วนได้รับรู้ถึงการดำเนินงานขับเคลื่อนการดำเนินงานของกองทุนพัฒนาบทบาทสตรี ข่าวดสาร ข้อกฎหมาย และสาระสำคัญของกองทุนฯ หวังเป็นอย่างยิ่งว่าจูลสารฉบับนี้ จะเกิดประโยชน์และเป็นอีกหนึ่งช่องทางที่จะใช้สื่อสารระหว่างกองทุนฯ กับผู้อ่าน และทำให้ทุกท่าน ได้ทราบถึงความก้าวหน้าของกองทุนพัฒนาบทบาทสตรี ค่ะ

นางพัชรินทร์ พานำมา บรรณาธิการ



**พระบาทสมเด็จพระปรมินทรมหาภูมิพลอดุลยเดช บรมนาถบพิตร พระวชิรเกล้าเจ้าอยู่หัว**

พระราชทานภาพวาดฝีพระหัตถ์ "โคกหนองนาแห่งน้ำใจและความหวัง"  
โดยภาพวาดฝีพระหัตถ์แบ่งเป็น 3 แบบประกอบด้วย



**แบบที่ 2**

เป็นภาพวาดฝีพระหัตถ์พืชผลทางการเกษตรที่ได้ลงกล้าเพาะปลูกผลิตดอกออกผลแบ่งบาน  
อย่างสดใส พร้อมพระราชทานข้อความว่า  
"โคกหนองนา กับความสดใส" "We are farmers together"

๑๗ ส.ค.๖๓

สัญญากู้ยืม  
หาย!!

1



สื่อสร้างสุข



กองทุนพัฒนาบทบาทสตรี กรมการพัฒนาชุมชน

สัญญา  
กู้ยืม

2



สัญญากู้ยืมเป็นเอกสาร  
ที่เป็นหลักฐานแห่งการก่อ  
เปลี่ยนแปลง โอน สงวน  
หรือระงับสิทธิ จึงเป็นเอกสารสิทธิ



กองทุนพัฒนาบทบาทสตรี กรมการพัฒนาชุมชน

สัญญากู้ยืม  
หาย!!

3



เมื่อสัญญากู้ยืมหายต้องดำเนินการ  
แจ้งความลงบันทึกประจำวันไว้เป็นหลักฐาน

แล้วนำมาติดต่อ

สำนักงานเลขานุการคณะกรรมการ  
บริหารกองทุนพัฒนาบทบาทสตรีระดับจังหวัด



กองทุนพัฒนาบทบาทสตรี กรมการพัฒนาชุมชน





รอบรั้วกองทุนฯ

กลุ่มอาชีพสมาชิก  
กองทุนพัฒนาบทบาทสตรีดีเด่น

# กลุ่มจักสานบ้านดอนหม้อ

ต.นาเรียง อ.พรหมคีรี จ.นครศรีธรรมราช



ได้รับการอนุมัติ ปี 2560 จำนวน 136,700 บาท

สร้างรายได้เฉลี่ยต่อปี 150,000 - 200,000 บาท

\*เฉลี่ยเดือนละ 3,000 - 4,000 บาท/เดือน

\*มีการระดมหุ้น ๆ ละ 200 บาทจากสมาชิก ปันผลปีละ 2 ครั้ง

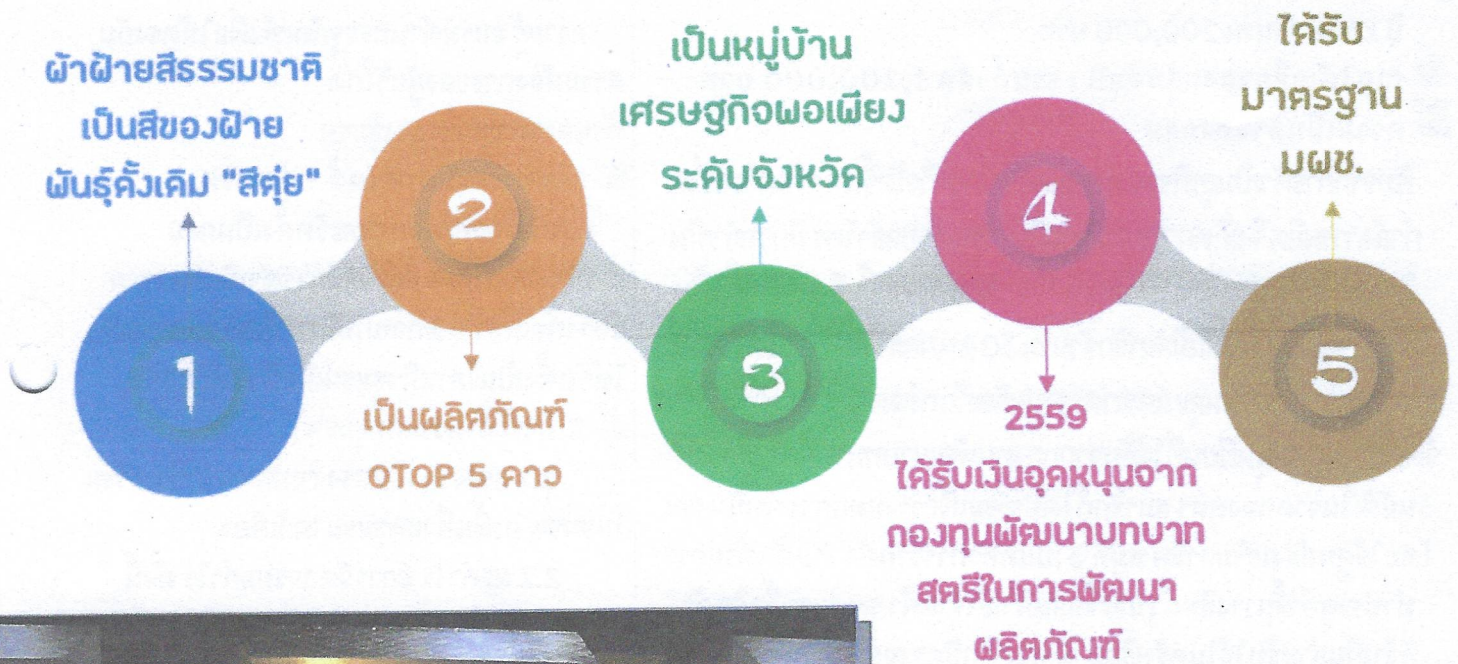


ร้านขายของฝาก/ของที่ระลึกบริเวณพระมหาธาตุวรวิหาร  
งานแสดงสินค้าของหน่วยงานราชการต่าง ๆ  
ช่องทางออนไลน์





# กลุ่มทอผ้าฝ้ายอินทรีย์บ้านกกกนก ตำบลหนองจิว อำเภอวังสะพุง จังหวัดเลย



ได้รับการสนับสนุนจากกองทุนฯ ปี 2559 จำนวน 200,000 บาท  
(ฝึกอบรมการพัฒนาผลิตภัณฑ์จนสามารถส่งจำหน่ายประเทศญี่ปุ่นได้)



- มีแบรนด์เป็นของกลุ่มเอง "NMOK" จำหน่ายผลิตภัณฑ์ ทั้งในประเทศและต่างประเทศ
- สามารถสร้างรายได้ให้กับสมาชิกเพิ่มขึ้น จาก 5,000 - 10,000 บาท/คน/เดือน เป็น 20,000 - 30,000 บาท/คน/เดือน

# ผลงานเชิดชูเกียรติคนกองทุนพัฒนาบทบาทสตรี ประจำปี 2563

## ประเภทกลุ่มอาชีพสมาชิกกองทุนพัฒนาบทบาทสตรีดีเด่น กลุ่มวิสาหกิจชุมชนแปรรูปอาหารจากเนื้อสัตว์



**ที่ตั้งกลุ่มอาชีพ :** หมู่ที่ 10 ต.ลำไทร อ.ลำลูกกา จ.ปทุมธานี

**จำนวนสมาชิก :** จำนวน 30 คน

**ได้รับเงินสนับสนุนจากกองทุนพัฒนาบทบาทสตรี**  
ปี 2562 จำนวน 200,000 บาท

**รายได้เฉลี่ยของกลุ่มต่อปี :** รวมทั้งสิ้น 1,200,000 บาท

**ความเป็นมาของกลุ่ม**

เริ่มจากการทำเป็นธุรกิจของครอบครัว เมื่อธุรกิจโตขึ้นจำเป็นต้องเพิ่มกำลังการผลิต จึงเกิดการรวมตัวกันในชุมชนตำบลลำไทร มีการดำเนินกิจกรรมอย่างต่อเนื่อง ประกอบกับมีสมาชิกเพิ่มมากขึ้นจึงได้จัดตั้งเป็นวิสาหกิจชุมชน ปัจจุบันมีสมาชิกจำนวน 30 คน และผลิตภัณฑ์ได้รับ อ.ย. จากกระทรวงสาธารณสุข และมาตรฐานผลิตภัณฑ์ชุมชน (มผช.) การบริหารจัดการเงินทุนหมุนเวียนที่ได้รับจากกองทุนพัฒนาบทบาทสตรี เมื่อได้รับอนุมัติเงินจากกองทุนฯ สมาชิกก็ได้ประชุมเพื่อวางแผนการดำเนินงาน โดยใช้ศูนย์ส่งเสริมอาชีพ หมู่ที่ 3 เป็นที่ทำการร้านค้า เริ่มต้นด้วยการทำประตูทำชั้นวางสินค้า และซื้อสินค้าเข้าร้านค้า ระยะเวลาซื้อสินค้าที่จำเป็นสำหรับใช้ในครัวเรือน เมื่อสมาชิกมีความต้องการสินค้าเพิ่มก็จะแจ้งไว้ คณะกรรมการก็จะร่วมกันพิจารณาและจัดซื้อมาเพิ่มเติมร้านค้าชุมชนบ้านเขารวกน้อย มีลักษณะเหมือน ร้านโชห่วยทั่วไปแต่เปิดโอกาสให้ทุกคนได้เป็นเจ้าของ โดยการระดมทุนจากชาวบ้านหุ้นละ 100 บาท ปัจจุบันมีสมาชิกจำนวน 617 ราย ทุนรวม 2,499 ทุน มีเงิน 249,900 บาท มีการจัดทำทะเบียนสมาชิกและกำหนดรหัสสมาชิกให้กับสมาชิกทุกราย แต่สิ่งที่ยังขาดคือ ร้านค้าชุมชน บ้านเขารวกน้อยพิเศษกว่าร้านค้าทั่วไป คือ สมาชิกและบุคคลทั่วไปสามารถนำผลผลิตจากครัวเรือนมาฝากขายที่ร้านค้าชุมชน เช่น ผักสวนครัว ผลไม้ โดยร้านค้าชุมชนบ้านเขารวกน้อยไม่คิดค่าใช้จ่ายใด ๆ เป็นการสร้างอาชีพ สร้างตลาดให้ชาวบ้านผลกำไรก็กลับคืนสู่สมาชิกและชุมชน

### การบริหารจัดการกลุ่ม

1. มีการจัดทำบัญชีรายรับ - รายจ่าย
2. มีแผนบริหารจัดการที่ชัดเจน
3. มีกฎระเบียบของกลุ่มที่ชัดเจน เพื่อให้สมาชิกในกลุ่มใช้ปฏิบัติในการทำงานร่วมกัน
4. มีการควบคุมคุณภาพของสินค้า เพื่อให้ผู้บริโภคได้รับความพึงพอใจ
5. มีการวิเคราะห์แผนการตลาด (SWOT)
6. มีการวางแผนในการพัฒนาผลิตภัณฑ์ใหม่ๆ รวมถึงบรรจุภัณฑ์ที่โดดเด่น เพื่อเพิ่มยอดขาย

### การพัฒนาผลิตภัณฑ์ด้านผลิตภัณฑ์ และรูปแบบของบรรจุภัณฑ์

มีคณะอาจารย์จากมหาวิทยาลัยต่างๆ มาให้ความรู้อบรมด้านบรรจุภัณฑ์ เพื่อให้ตรงกับความต้องการของผู้บริโภค

### ด้านความเข้มแข็งของชุมชน

#### 1. ระยะเวลาในการจัดตั้งกลุ่มอาชีพ :

กลุ่มได้จดทะเบียน และจัดตั้งเป็นกลุ่มเมื่อปี พ.ศ. 2544 และได้มีการดำเนินกิจกรรมอย่างต่อเนื่อง ประกอบกับมีสมาชิกเพิ่มมากขึ้นจึงได้จัดตั้งเป็นวิสาหกิจชุมชนเมื่อปี พ.ศ. 2548

#### 2. การมีส่วนร่วมกับชุมชน :

2.1 แรงงาน เป็นแรงงานที่มาจากประชาชนในชุมชน ในพื้นที่ และชุมชนใกล้เคียง

2.2 ผลกำไร มีการจัดสรรผลกำไร ดังนี้

- เงินเดือน (ขึ้นอยู่กับหน้าที่ ความรับผิดชอบ)

- ตามผลงาน เช่น ฉีกเห็ด (ผลกำไรได้ตามจำนวนกิโลกรัมที่ฉีกได้)

- ปันผลรายปี ปีละ 1 ครั้ง

- บริจาคผลกำไรบางส่วนช่วยเหลือสังคม

เช่น บริจาคให้กับวัด บริจาคให้กับโรงเรียนในชุมชน

- เลี้ยงข้าวเหนียวหมู ในโอกาสต่างๆ




**กองทุนพัฒนาบทบาทสตรีฯ ไปเที่ยว: จังหวัดขอนแก่น**  
**กับชุมชนท่องเที่ยว OTOP นวัตวิถี ร่วมสุข ร่วมวิถี ร่วมสมัย**  
**เที่ยวแ่งเล็กเช็คอิน 3,273 ชุมชน 76 จังหวัด ทั่วประเทศ**



พระราชทานขามแก่นแก่นใจเมือง  
 ผ้าทอขามอร่ามเรืองเมืองโพนพุ่ม  
 ขามดอกคุณ เสียงแคน แสนออนซอน  
 มิ่งนครขอนแก่นแผ่นดินงาม ฯ

**จังหวัดขอนแก่น**  
**มีชุมชนท่องเที่ยว OTOP นวัตวิถี**

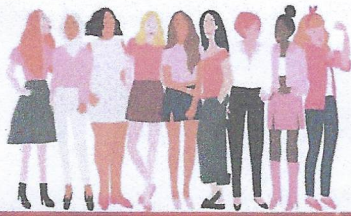
 = **จำนวน 114 ชุมชน**

ศูนย์รวมเศรษฐกิจที่สำคัญของอีสาน แหล่งผลิตสินค้าหัตถกรรม  
 หลากหลาย ปลูกหมอน ทอผ้าไหม ทำเสื่อกก เป็นจุดศูนย์กลาง  
 ของการเดินทางเชื่อมโยงที่สำคัญ ทั้งยังเป็นศูนย์กลางการศึกษา  
 ของภาคอีสาน



สอบถามข้อมูลเพิ่มเติม  
 สำนักงานพัฒนาชุมชนจังหวัดขอนแก่น  
 ศาลากลางจังหวัดขอนแก่น ชั้น 2 ตำบลในเมือง  
 อำเภอเมืองขอนแก่น จังหวัดขอนแก่น 40000  
 โทรศัพท์ 043 246692  
 อีเมล : khonkaencdd@hotmail.com

**สามารถอ่านเพิ่มเติมได้ที่ [www.cdd.go.th/e-book](http://www.cdd.go.th/e-book)**



ผู้หญิงติดเทรนด์



# เทศกาลปีใหม่ 2564 นี้ ร่วมส่งความรัก ส่งความสุข



...ด้วยกระเช้าของขวัญ ผลิตภัณฑ์ชุมชน เพื่อคนที่คุณรัก...



สนใจสั่งซื้อกระเช้าของขวัญ สามารถดูแคตตาล็อกได้ที่  
Facebook : กองทุนพัฒนาบทบาทสตรี-สภส.



**สินค้าไทย จากมือคนไทย จากความสามารถ และภูมิปัญญาของคนไทย**

**จากใจของผู้ให้ ส่งมอบ ไปถึงผู้รับด้วยกระเช้าของขวัญ ผลิตภัณฑ์กลุ่มอาชีพสมาชิกกองทุนพัฒนาบทบาทสตรี**

**สินค้าจากชุมชน ส่งเสริมเศรษฐกิจฐานราก กระเช้าของขวัญเทศกาลปีใหม่ พ.ศ. 2564**

**ร่วมกันสร้างโอกาส สร้างรายได้ ให้กับสตรี ด้วยกันนะคะ**

บรรณาธิการที่ปรึกษา : นางทรงลักษณ์ วรภัย  
บรรณาธิการ : นางพัชรินทร์ พานามา  
ผู้ช่วยบรรณาธิการ : นางสาววิมลอร สัมฤทธิ์กิจเจริญ  
ออกแบบรูปเล่ม : นางสาววันวิสา กาญจนะสมบัติ  
กองบรรณาธิการ : นางสาวปวีณา ทำสว่าง  
พิสูจน์ตัวอักษร : นางสาวปวีณา ปัญญามงคล

จุลสารกองทุนพัฒนาบทบาทสตรี  
สำนักงานกองทุนพัฒนาบทบาทสตรี  
ศูนย์ราชการเฉลิมพระเกียรติ 80 พรรษา 5 ธันวาคม 2550  
อาคารรัฐประศาสนภักดี ชั้น 3  
ถนนแจ้งวัฒนะ เขตหลักสี่ กรุงเทพฯ 10210  
กลุ่มพัฒนาศึกษากองทุน งานเครือข่ายสัมพันธ์  
รายละเอียดเพิ่มเติม 02-1413093