



กองทุนพัฒนา
บทบาทสตรี
Thai Women Empowerment Funds

แผนการดำเนินงานและแผนการใช้จ่ายงบประมาณ กองทุนพัฒนาบทบาทสตรี ประจำปีงบประมาณ พ.ศ. 2567

อนุมัติตามหนังสือกระทรวงการคลัง ด่วนที่สุด 0406.5/34803 ลงวันที่ 28 กันยายน 2566



สำนักงานกองทุนพัฒนาบทบาทสตรี
กรมการพัฒนาชุมชน กระทรวงมหาดไทย



แผนการดำเนินงานและแผนการใช้จ่ายงบประมาณ

กองทุนพัฒนาบทบาทสตรี

ประจำปีงบประมาณ พ.ศ. 2567



สารบัญ

| | หน้า |
|---|------|
| ● ความเป็นมา/วัตถุประสงค์ | 1 |
| ● อำนาจหน้าที่คณะกรรมการบริหารกองทุนพัฒนาบทบาทสตรี | 2 |
| ● โครงสร้างการบริหารงานกองทุนพัฒนาบทบาทสตรี กรมการพัฒนาชุมชน กระทรวงมหาดไทย | 3 |
| ● ความเชื่อมโยงแผนปฏิบัติการระยะยาว (พ.ศ. 2566 – 2570) กองทุนพัฒนาบทบาทสตรี | 5 |
| ● แผนปฏิบัติการระยะ 5 ปี (พ.ศ. 2566 – 2570) กองทุนพัฒนาบทบาทสตรี | 7 |
| ● ผลการดำเนินงานกองทุนพัฒนาบทบาทสตรี ปีงบประมาณ พ.ศ. 2566 | 8 |
| ● แผนและผลการเบิกจ่ายงบประมาณรายจ่ายประจำปีงบประมาณ พ.ศ. 2566 | 14 |
| ● ประมาณการกระแสเงินสด | 15 |
| ● ประมาณการรายรับรายจ่ายประจำปี | 16 |
| ● กรอบวงเงินงบประมาณในการจัดทำแผนการดำเนินงานประจำปี และงบประมาณที่ใช้ในการจัดทำ แผนการดำเนินงานและแผนการใช้จ่ายงบประมาณกองทุนพัฒนาบทบาทสตรี ประจำปีงบประมาณ พ.ศ. 2567 | 18 |
| ● แผนการดำเนินงานและแผนการใช้จ่ายงบประมาณกองทุนพัฒนาบทบาทสตรี ประจำปีงบประมาณ พ.ศ. 2567 | 20 |



ความเป็นมา

รัฐบาลมีนโยบายจัดตั้งกองทุนพัฒนาบทบาทสตรี เมื่อปีงบประมาณ พ.ศ. 2555 ภายใต้สำนักเลขาธิการนายกรัฐมนตรี ต่อมาคณะรักษาความสงบแห่งชาติ (คสช.) ได้มีมติ เมื่อวันที่ 29 กรกฎาคม 2557 ให้โอนย้ายกองทุนพัฒนาบทบาทสตรี มาอยู่กรมการพัฒนาชุมชน และนายกรัฐมนตรีเห็นชอบเมื่อวันที่ 17 ธันวาคม 2557 ให้กรมการพัฒนาชุมชนดำเนินการขอจัดตั้งกองทุนที่มีวัตถุประสงค์เช่นเดียวกับกองทุนพัฒนาบทบาทสตรี พร้อมเสนอขอจัดตั้งงบประมาณรายจ่ายประจำปีงบประมาณ พ.ศ. 2559

คณะรัฐมนตรีมีมติเห็นชอบให้จัดตั้งกองทุนพัฒนาบทบาทสตรี เมื่อวันที่ 23 มิถุนายน 2558 ขึ้นในกรมการพัฒนาชุมชน โดยกรมการพัฒนาชุมชนได้รับจัดสรรงบประมาณประจำปีงบประมาณ พ.ศ. 2559 จำนวน 100 ล้านบาท (หนึ่งร้อยล้านบาทถ้วน) และต่อมากลางปีรัฐมนตรีมีมติเมื่อวันที่ 12 เมษายน 2559 ให้ควมรวมกองทุนพัฒนาบทบาทสตรี สำนักเลขาธิการนายกรัฐมนตรี เข้ากับกองทุนพัฒนาบทบาทสตรี กรมการพัฒนาชุมชน โดยมีผลตั้งแต่วันที่ 1 พฤษภาคม 2559 ซึ่งทำให้การบริหารกองทุนพัฒนาบทบาทสตรีอยู่ในความรับผิดชอบของกรมการพัฒนาชุมชน

กรมการพัฒนาชุมชนได้แต่งตั้งคณะกรรมการบริหารกองทุนพัฒนาบทบาทสตรี และผู้อำนวยการสำนักงานกองทุนพัฒนาบทบาทสตรี เพื่อบริหารกองทุนพัฒนาบทบาทสตรี ภายใต้พระราชบัญญัติการบริหารทุนหมุนเวียน พ.ศ. 2558 และข้อบังคับคณะกรรมการบริหารกองทุนพัฒนาบทบาทสตรี ว่าด้วยการบริหารกองทุนพัฒนาบทบาทสตรี พ.ศ. 2559

วัตถุประสงค์

- (1) เป็นแหล่งเงินทุนหมุนเวียนดอกเบี้ยต่ำ ในการสร้างโอกาสให้สตรีเข้าถึงแหล่งเงินทุนสำหรับการลงทุนเพื่อพัฒนาอาชีพ สร้างงาน สร้างรายได้ หรือเสริมสร้างความเข้มแข็งทางด้านเศรษฐกิจให้แก่สตรีและองค์กรสตรี
- (2) เป็นแหล่งเงินทุนเพื่อการส่งเสริมบทบาทและพัฒนาศักยภาพสตรีและเครือข่ายสตรี ในการเฝ้าระวังดูแลและแก้ไขปัญหาของสตรี การส่งเสริมและพัฒนาคุณภาพชีวิตของสตรี นำไปสู่การสร้างสวัสดิภาพ หรือสวัสดิการเพื่อคุ้มครองและพิทักษ์สิทธิของสตรีและผู้ด้อยโอกาสอื่น ๆ ในสังคม
- (3) เป็นแหล่งเงินทุนเพื่อการส่งเสริม สนับสนุนการจัดกิจกรรมในการพัฒนาบทบาทสตรี การสร้างภาวะผู้นำ การพัฒนาองค์ความรู้ เพื่อเสริมสร้างความเข้มแข็งทางด้านสังคมให้แก่สตรีและองค์กรสตรี
- (4) เป็นแหล่งเงินทุนเพื่อสนับสนุนโครงการอื่น ๆ ที่เป็นการแก้ไขปัญหาและพัฒนาสตรีตามที่คณะกรรมการพิจารณาเห็นสมควร



อำนาจหน้าที่คณะกรรมการบริหารกองทุนพัฒนาบทบาทสตรี

คณะกรรมการบริหารกองทุนพัฒนาบทบาทสตรี มีอำนาจหน้าที่ดังต่อไปนี้

1. กำหนดนโยบาย ยุทธศาสตร์ มาตรการ และแนวทางในการบริหารกองทุนให้เป็นไปตามวัตถุประสงค์
2. พิจารณาอนุมัติแผนการดำเนินงานประจำปี
3. กำหนดข้อบังคับเกี่ยวกับการบริหารงานบุคคล การเงิน การพัสดุ ตลอดจนการกำหนดค่าตอบแทน สิทธิประโยชน์หรือสวัสดิการต่าง ๆ ของบุคลากรกองทุน ให้สอดคล้องกับมาตรฐานที่คณะกรรมการประกาศกำหนด
4. กำกับดูแลการบริหารจัดการ และติดตามการดำเนินงานให้เป็นไปตามวัตถุประสงค์ของกองทุน
5. แต่งตั้งผู้อำนวยการ
6. แต่งตั้งคณะอนุกรรมการ คณะทำงาน เพื่อพิจารณาหรือปฏิบัติงานตามที่คณะกรรมการบริหารมอบหมาย

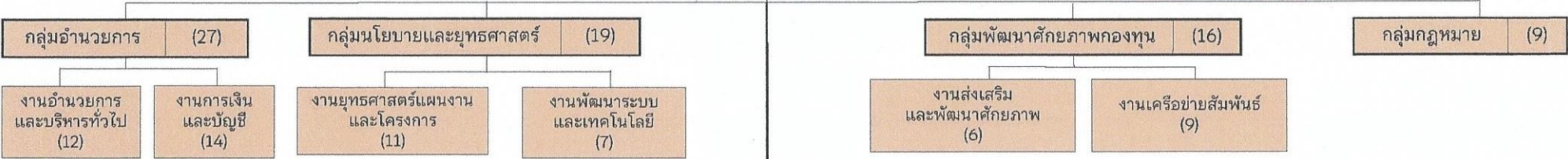


โครงสร้างการบริหารงานกองทุนพัฒนาบทบาทสตรี
กรมการพัฒนาชุมชน กระทรวงมหาดไทย

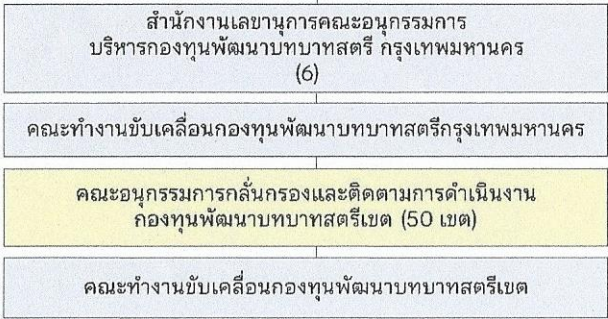
คณะกรรมการบริหารกองทุนพัฒนาบทบาทสตรี

สำนักงานกองทุนพัฒนาบทบาทสตรี
สำนักงานเลขานุการคณะกรรมการบริหารกองทุนพัฒนาบทบาทสตรี
ผอ.สกส. (1)

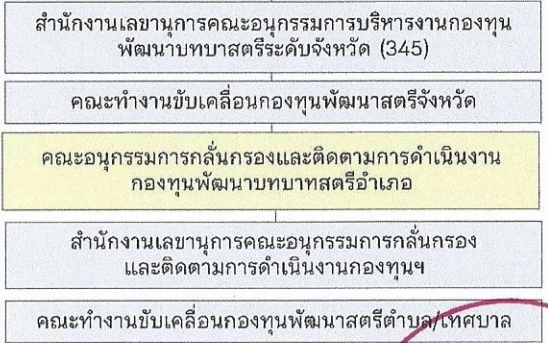
กลุ่มตรวจสอบภายใน
(กรมการพัฒนาชุมชน)



คณะอนุกรรมการบริหารกองทุนพัฒนาบทบาทสตรีกรุงเทพมหานคร



คณะอนุกรรมการบริหารกองทุนพัฒนาบทบาทสตรีระดับจังหวัด



อัตรากำลัง

พระราชบัญญัติการบริหารทุนหมุนเวียน พ.ศ. 2558 มาตรา 16 ให้หน่วยงานของรัฐที่มีทุนหมุนเวียนที่ไม่มีสถานะเป็นนิติบุคคลกำหนดโครงสร้างการบริหารทุนหมุนเวียน เพื่อรองรับการดำเนินงานด้านต่าง ๆ ตามหลักเกณฑ์และแนวทางที่คณะกรรมการประกาศกำหนด

กระทรวงการคลัง ได้เห็นชอบโครงสร้างการบริหารงานและอัตรากำลังของกองทุนพัฒนาบทบาทสตรี รวมจำนวน 385 อัตรา ประกอบด้วย

- 1) สำนักงานกองทุนพัฒนาบทบาทสตรี มีอัตรากำลัง รวม 70 อัตรา ดังนี้
 - ข้าราชการ (เต็มเวลา) จำนวน 38 อัตรา (ปฏิบัติงานจริง 16 อัตรา)
 - พนักงานกองทุนฯ (ระดับปริญญาตรี/ปวส.) จำนวน 16 อัตรา
 - ลูกจ้าง (ระดับปริญญาตรี/ปวส.) จำนวน 16 อัตรา
- 2) สำนักงานเลขานุการคณะกรรมการบริหารกองทุนพัฒนาบทบาทสตรีกรุงเทพมหานคร มีอัตรากำลัง ดังนี้
 - พนักงานกองทุนฯ (ระดับปริญญาตรี/ปวส.) จำนวน 5 อัตรา
- 3) สำนักงานเลขานุการคณะกรรมการกองทุนพัฒนาบทบาทสตรีจังหวัด มีอัตรากำลัง จำนวน 310 อัตรา ดังนี้
 - ข้าราชการ จำนวน 76 อัตรา (จังหวัดละ 1 อัตรา)
 - พนักงานกองทุนฯ (ระดับปริญญาตรี/ปวส.) จำนวน 234 อัตรา



ความเชื่อมโยงแผนปฏิบัติการระยะยาว (พ.ศ. 2566 – 2570)
กองทุนพัฒนาบทบาทสตรี

- 1) ยุทธศาสตร์ชาติ 20 ปี (พ.ศ. 2561 – 2580)
- 2) แผนแม่บทภายใต้ยุทธศาสตร์ชาติ 23 ฉบับ
- 3) แผนปฏิรูปประเทศ 13 ด้าน (ฉบับปรับปรุง)
- 4) แผนพัฒนาเศรษฐกิจและสังคมแห่งชาติ ฉบับที่ 13 (พ.ศ. 2566 -2570)
- 5) แผนพัฒนาสตรีในช่วงแผนพัฒนาเศรษฐกิจและสังคมแห่งชาติ ฉบับที่ 12 (พ.ศ.2560-2564)



ยุทธศาสตร์ชาติ 20 ปี
(พ.ศ. 2561 - 2580)

แผนแม่บทภายใต้ยุทธศาสตร์ชาติ
23 ฉบับ

แผนปฏิรูปประเทศ 13 ด้าน
(ฉบับปรับปรุง)

แผนพัฒนาเศรษฐกิจและสังคมแห่งชาติ ฉบับที่ 13
(พ.ศ. 2566 -2570)

แผนพัฒนาสตรีในช่วงแผนพัฒนาเศรษฐกิจ
และสังคมแห่งชาติ ฉบับที่ 12
(พ.ศ.2560-2564)

ยุทธศาสตร์ที่ 1 ด้านความมั่นคง
ยุทธศาสตร์ที่ 2 ด้านการสร้างความสามารถในการแข่งขัน
ยุทธศาสตร์ที่ 3 การพัฒนาและเสริมสร้างศักยภาพทรัพยากรมนุษย์
ยุทธศาสตร์ที่ 4 การสร้างโอกาสและความเสมอภาคทางสังคม
ยุทธศาสตร์ที่ 5 การสร้างการเติบโต คุณภาพชีวิตที่เป็นมิตรต่อสิ่งแวดล้อม
ยุทธศาสตร์ที่ 6 การปรับสมดุลและพัฒนาาระบบการบริหารจัดการภาครัฐ

ประเด็นที่ 15 ด้านพลังสังคม
ประเด็นที่ 16 ด้านเศรษฐกิจฐานราก

ด้านที่ 5 ด้านเศรษฐกิจ กระจายความเจริญและความเข้มแข็งของภาคสังคม เพื่อเพิ่มความสามารถในการแข่งขัน
ทางเศรษฐกิจและลดความเหลื่อมล้ำ
ด้านที่ 9 ด้านสังคม สร้างสังคมคุณภาพที่เป็นธรรมไม่แบ่งแยกให้โอกาสทุกคนตามศักยภาพที่มี

หมุดหมายที่ 9 ไทยมีความยากจนข้ามรุ่นลดลง และคนไทยทุกคนมีความคุ้มครองทางสังคมที่เพียงพอ เหมาะสม

แผนปฏิบัติการราชการระยะ 5 ปี (พ.ศ. 2566 - 2570) กรมการพัฒนาชุมชน

วิสัยทัศน์ “ เศรษฐกิจฐานรากมั่นคง ชุมชนเข้มแข็งอย่างยั่งยืน ด้วยหลักปรัชญาของเศรษฐกิจพอเพียง ”

แผนปฏิบัติการเรื่องที่ 1 การเสริมสร้างความเข้มแข็งของชุมชนให้สามารถบริหารจัดการและพึ่งตนเองได้อย่างยั่งยืน
แผนปฏิบัติการเรื่องที่ 2 การส่งเสริมและยกระดับเศรษฐกิจฐานรากให้มั่นคง
แผนปฏิบัติการเรื่องที่ 3 การสร้างความร่วมมือและส่งเสริมบทบาทเครือข่ายการพัฒนาชุมชนทั้งในและต่างประเทศ
แผนปฏิบัติการเรื่องที่ 4 การพัฒนาองค์กรให้ทันสมัย มีสมรรถนะสูง และมีธรรมาภิบาล บุคลากรมีอุดมการณ์
และเชี่ยวชาญในงานพัฒนาชุมชน

ยุทธศาสตร์ที่ 1 ปรับเปลี่ยนเจตคติของสังคมในประเด็น ความเสมอภาคเท่าเทียมกันระหว่างหญิงชาย
ยุทธศาสตร์ที่ 2 เสริมพลังเพิ่มบทบาทการมีส่วนร่วมเพื่อพัฒนาสังคมและคุณภาพชีวิตแก่สตรีทุกกลุ่มและทุกระดับ
ยุทธศาสตร์ที่ 3 พัฒนาเงื่อนไขและปัจจัยที่เอื้อต่อการพัฒนาสตรีที่มีประสิทธิผลและเสมอภาค
ยุทธศาสตร์ที่ 4 กำหนดมาตรการเฝ้าระวัง ขจัดปัจจัยเสี่ยงป้องกันคุ้มครอง ช่วยเหลือและเยียวยา
ยุทธศาสตร์ที่ 5 สร้างความเข้มแข็งของกลไกและกระบวนการพัฒนาสตรี

แผนปฏิบัติการระยะยาว 5 ปี (พ.ศ. 2566 - 2570)
กองทุนพัฒนาบทบาทสตรี

ประเด็นการพัฒนาที่ 1 การเสริมสร้างอาชีพและรายได้แก่สตรี
ประเด็นการพัฒนาที่ 2 การเสริมสร้างความเข้มแข็งสตรี องค์กรสตรี และการพัฒนาคุณภาพชีวิต
ประเด็นการพัฒนาที่ 3 การเสริมสร้างขีดความสามารถองค์กรในการบริหารกองทุนฯ ตามหลักธรรมาภิบาล



แผนปฏิบัติการราชการระยะ 5 ปี (พ.ศ. 2566 – 2570) กองทุนพัฒนาบทบาทสตรี

วิสัยทัศน์ : เป็นแหล่งทุนที่สำคัญของสตรีในการพัฒนาคุณภาพชีวิตและเศรษฐกิจในชุมชนให้มีความเข้มแข็งอย่างยั่งยืน

เป้าประสงค์/เป้าหมายหลัก : สตรีมีความมั่นคงด้านรายได้ มีคุณภาพชีวิตที่ดี เป็นผู้นำในการพัฒนาเศรษฐกิจและสังคมในชุมชน

- พันธกิจ :**
1. จัดสรรเงินทุนหมุนเวียนให้แก่สตรีและองค์กรสตรี เพื่อนำไปใช้ในการสร้างงาน การสร้างอาชีพสร้างรายได้ในชุมชน
 2. จัดสรรเงินทุนอุดหนุนในการพัฒนาสตรี องค์กรสตรี และเครือข่ายสตรีให้มีขีดความสามารถ ในการเป็นผู้นำและมีส่วนร่วมในการปกป้อง ค้ำครองแก้ไขปัญหาสตรี พัฒนาคุณภาพชีวิตสตรีและผู้ด้อยโอกาสในชุมชน
 3. บริหารกองทุนพัฒนาบทบาทสตรี ให้มีความมั่นคง ตามหลักธรรมาภิบาล

| ประเด็นการพัฒนา | แผนงาน |
|--|--|
| 1. การเสริมสร้างอาชีพและรายได้แก่สตรี | <ol style="list-style-type: none"> 1. จำนวนโครงการที่กองทุนพัฒนาบทบาทสตรีอนุมัติในการส่งเสริมอาชีพ 2. ร้อยละของโครงการที่ได้รับการอนุมัติเงินกู้จากกองทุนพัฒนาบทบาทสตรีมีรายได้เพิ่มขึ้น 3. จำนวนผลิตภัณฑ์ของสตรีได้รับการพัฒนาเป็นผลิตภัณฑ์ชุมชน (OTOP) |
| 2. การเสริมสร้างความเข้มแข็งสตรี องค์กรสตรี และการพัฒนาคุณภาพชีวิต | <ol style="list-style-type: none"> 1. จำนวนสตรี ได้รับการพัฒนาศักยภาพในด้านเศรษฐกิจ สังคม การเมืองในชุมชน 2. จำนวนองค์กรที่มีบทบาทในการพัฒนาศักยภาพและคุณภาพชีวิตที่ได้รับการอนุมัติเงินอุดหนุนกองทุนพัฒนาบทบาทสตรี 3. จำนวนโครงการที่องค์กรสตรีได้รับการสนับสนุนเงินจากกองทุนพัฒนาบทบาทสตรีเพื่อพัฒนาบทบาทและคุณภาพชีวิตสตรี |
| 3. การเสริมสร้างขีดความสามารถองค์กร ในการบริหารกองทุนฯ ตามหลักธรรมาภิบาล | 1.การบริหารกองทุนพัฒนาบทบาทสตรีมีผลการดำเนินงานผ่านเกณฑ์มาตรฐานตามที่กระทรวงการคลังกำหนด |



ผลการดำเนินงานกองทุนพัฒนาบทบาทสตรี ปีงบประมาณ พ.ศ. 2566

รัฐบาลมีนโยบายจัดตั้งกองทุนพัฒนาบทบาทสตรี เมื่อปีงบประมาณ พ.ศ. 2555 ภายใต้สำนักเลขาธิการนายกรัฐมนตรี ต่อมาคณะรักษาความสงบแห่งชาติ (คสช.) ได้มีมติเมื่อวันที่ 29 กรกฎาคม 2557 ให้โอนรวมกองทุนพัฒนาบทบาทสตรี มาอยู่กรมการพัฒนาชุมชน และนายกรัฐมนตรีเห็นชอบเมื่อวันที่ 17 ธันวาคม 2557 ให้กรมการพัฒนาชุมชน ดำเนินการขอจัดตั้งกองทุนที่มีวัตถุประสงค์เดียวกับกองทุนพัฒนาบทบาทสตรี พร้อมเสนอขอจัดตั้งงบประมาณรายจ่ายประจำปีงบประมาณ พ.ศ. 2559

คณะรัฐมนตรีมีมติเห็นชอบให้จัดตั้งกองทุนพัฒนาบทบาทสตรี เมื่อวันที่ 23 มิถุนายน 2558 ขึ้นในกรมการพัฒนาชุมชน โดยกรมฯ ได้รับจัดสรรงบประมาณประจำปีงบประมาณ พ.ศ. 2559 จำนวน 100 ล้านบาท (หนึ่งร้อยล้านบาทถ้วน) และต่อมามีมติเห็นชอบเมื่อวันที่ 12 เมษายน 2559 ให้ควมรวมกองทุนพัฒนาบทบาทสตรี สำนักเลขาธิการนายกรัฐมนตรี เข้ากับกองทุนพัฒนาบทบาทสตรี กรมการพัฒนาชุมชน โดยมีผลตั้งแต่วันที่ 1 พฤษภาคม 2559 ซึ่งทำให้การบริหารกองทุนพัฒนาบทบาทสตรี อยู่ในความรับผิดชอบของกรมการพัฒนาชุมชน

การดำเนินงานกองทุนพัฒนาบทบาทสตรี ปีงบประมาณ พ.ศ. 2566 โดยมีผลการดำเนินงานที่สำคัญ ดังนี้

1. ด้านการบริหารกองทุน

1.1 กระทรวงการคลังอนุมัติแผนการใช้จ่ายงบประมาณกองทุนพัฒนาบทบาทสตรี ประจำปีงบประมาณ พ.ศ. 2566 จำนวน 961,432,950 บาท (เก้าร้อยหกสิบเอ็ดล้านสี่แสนสามหมื่นสองพันเก้าร้อยห้าสิบบาทถ้วน) เมื่อวันที่ 30 กันยายน 2565 โดยจำแนกเป็นงบประมาณ ดังนี้

(1) งบบริหาร จำนวน 271,432,950 บาท

(1.1) ส่วนกลาง จำนวน 100,771,650 บาท

- งบบุคลากร จำนวน 71,095,120 บาท

- งบดำเนินงาน จำนวน 29,442,530 บาท

(ค่าใช้จ่ายสนับสนุน/ขับเคลื่อนงานตามยุทธศาสตร์และนโยบายกองทุนพัฒนาบทบาทสตรี จำนวน 19,625,000 บาท)

- งบลงทุน จำนวน 234,000 บาท

(1.2) ส่วนภูมิภาค จำนวน 151,036,300 บาท

- งบดำเนินงาน จำนวน 150,374,700 บาท

- งบลงทุน จำนวน 661,600 บาท

(2) งบทุนหมุนเวียน จำนวน 600,000,000 บาท

(3) งบอุดหนุน จำนวน 90,000,000 บาท



1.2 จัดประชุมคณะกรรมการบริหารกองทุนพัฒนาบทบาทสตรี เพื่อกำหนดนโยบาย กรอบแนวทางการดำเนินงานกองทุนพัฒนาบทบาทสตรี ตลอดจนอนุมัติงบประมาณที่จำเป็นต่อการดำเนินงานของกองทุน จำนวน 6 ครั้ง

1.3 จัดประชุมคณะอนุกรรมการบริหารกองทุนพัฒนาบทบาทสตรีกรุงเทพมหานคร เพื่อขับเคลื่อนการดำเนินงานกองทุนในเขตกรุงเทพมหานคร ให้เป็นไปตามวัตถุประสงค์ จำนวน 2 ครั้ง

1.4 จัดประชุมข้าราชการ พนักงาน ลูกจ้าง สำนักงานกองทุนพัฒนาบทบาทสตรี/กรุงเทพมหานคร เพื่อมอบนโยบายและภารกิจการดำเนินงานกองทุนฯ และติดตามความก้าวหน้าการดำเนินงานที่เกี่ยวข้อง จำนวน 5 ครั้ง

2. ด้านวิชาการ

2.1 โครงการประชุมเชิงปฏิบัติการการเพิ่มประสิทธิภาพการดำเนินงานกองทุนพัฒนาบทบาทสตรี ประจำปีงบประมาณ พ.ศ. 2566 มีกลุ่มเป้าหมาย จำนวนทั้งสิ้น 156 คน ดำเนินการระหว่างวันที่ 18 – 20 มกราคม 2566 ณ โรงแรม ทีเค.พาเลซ&คอนเวนชัน ถนนแจ้งวัฒนะ เขตหลักสี่ กรุงเทพมหานคร

2.2 โครงการประชุมเชิงปฏิบัติการทบทวนและขับเคลื่อนแผนยุทธศาสตร์การบริหารทรัพยากรบุคคลของกองทุนพัฒนาบทบาทสตรี ประจำปีบัญชี 2567 มีกลุ่มเป้าหมาย จำนวนทั้งสิ้น 66 คน ดำเนินการระหว่างวันที่ 22 – 24 กุมภาพันธ์ 2566 ณ โรงแรม เอปี่น่า เฮ้าส์ เขตหลักสี่ กรุงเทพมหานคร

2.3 โครงการประชุมเชิงปฏิบัติการทบทวนแผนปฏิบัติการระยะยาว 5 ปี (พ.ศ. 2566 – 2570) กองทุนพัฒนาบทบาทสตรีและจัดทำแผนปฏิบัติการประจำปี 2567 กองทุนพัฒนาบทบาทสตรี มีกลุ่มเป้าหมาย จำนวน 40 คน ดำเนินการระหว่างวันที่ 8 – 10 กุมภาพันธ์ 2566 ณ โรงแรม ทีเค.พาเลซ&คอนเวนชัน ถนนแจ้งวัฒนะ เขตหลักสี่ กรุงเทพมหานคร

2.4 โครงการประชุมเชิงปฏิบัติการการเพิ่มประสิทธิภาพการดำเนินงานกองทุนพัฒนาบทบาทสตรี ประจำปีงบประมาณ พ.ศ. 2566 กลุ่มเป้าหมายประกอบด้วย ผู้อำนวยการกลุ่มงานประสานและสนับสนุนการบริหารงานพัฒนาชุมชนจังหวัด จำนวน 76 จังหวัด ดำเนินการระหว่างวันที่ 18-20 พ.ค. 2566

2.5 โครงการอบรมเพิ่มศักยภาพด้านกฎหมายแก่ผู้ดำรงตำแหน่งนิติกรกองทุนพัฒนาบทบาทสตรี และเจ้าหน้าที่ผู้รับผิดชอบงานกองทุนพัฒนาบทบาทสตรี ประกอบด้วย 2 รุ่น ได้แก่

รุ่นที่ 1 นิติกร มีกลุ่มเป้าหมาย จำนวน 82 คน ดำเนินการระหว่างวันที่ 13 – 17 กุมภาพันธ์ 2566

รุ่นที่ 2 นักวิชาการพัฒนาชุมชน มีกลุ่มเป้าหมาย จำนวน 76 คน ดำเนินการระหว่างวันที่ 1 – 3 มีนาคม 2566



2.6 โครงการประชุมเชิงปฏิบัติการคณะกรรมการดำเนินงานเครือข่ายขับเคลื่อนกองทุนพัฒนาบทบาทสตรีระดับภาค

- ภาคใต้ ดำเนินการระหว่างวันที่ 22 – 24 กุมภาพันธ์ 2566 ณ โรงแรมสุภาอรอยัลบีช อ.ชนอม จ.นครศรีธรรมราช
- ภาคตะวันออกเฉียงเหนือ ดำเนินการระหว่างวันที่ 1 – 3 มีนาคม 2566 ณ โรงแรมริเวอร์ไซด์เชียงคาน รีสอร์ท อ.เชียงคาน จ.เลย
- ภาคกลาง ดำเนินการระหว่างวันที่ 8 – 10 มีนาคม 2566 ณ โรงแรมหาดทรายทอง รีสอร์ท อ.ท่าใหม่ จ.จันทบุรี
- ภาคเหนือ ดำเนินการระหว่างวันที่ 14 – 16 มีนาคม 2566 ณ โรงแรมเชียงใหม่แกรนด์วิว อ.เมืองเชียงใหม่ จ.เชียงใหม่

3. การดำเนินงานตามหลักเกณฑ์การประเมินผลทุนหมุนเวียนกองทุนพัฒนาบทบาทสตรี ปี 2566

3.1 กรมบัญชีกลางแจ้งกรอบหลักเกณฑ์การประเมินผลการดำเนินงานทุนหมุนเวียน ประจำปีบัญชี 2566 ให้กองทุนพัฒนาบทบาทสตรี จำนวน 6 ด้าน 14 ตัวชี้วัด ประกอบด้วย ด้านที่ 1 การเงิน จำนวน 2 ตัวชี้วัด, ด้านที่ 2 การสนองประโยชน์ต่อผู้มีส่วนได้ส่วนเสีย จำนวน 2 ตัวชี้วัด, ด้านที่ 3 การปฏิบัติการ จำนวน 3 ตัวชี้วัด, ด้านที่ 4 การบริหารจัดการทุนหมุนเวียน จำนวน 3 ตัวชี้วัด, ด้านที่ 5 การปฏิบัติงานของคณะกรรมการบริหาร ผู้บริหารทุนหมุนเวียน พนักงาน และ ลูกจ้าง จำนวน 2 ตัวชี้วัด และด้านที่ 6 การดำเนินงานตามนโยบายรัฐ/กระทรวงการคลัง จำนวน 2 ตัวชี้วัด

3.2 ลงนามบันทึกข้อตกลงระหว่างอธิบดีกรมการพัฒนาชุมชนกับปลัดกระทรวงการคลัง เรื่องการประเมินผลการดำเนินงานทุนหมุนเวียน ประจำปีบัญชี 2566 จำนวน 6 ด้าน 14 ตัวชี้วัด

3.3 ลงนามบันทึกข้อตกลงระหว่างผู้อำนวยการสำนักงานกองทุนพัฒนาบทบาทสตรี และผู้อำนวยการทุกกลุ่ม

3.4 ชี้แจงสร้างความรู้ความเข้าใจในการดำเนินงานการประเมินผลทุนหมุนเวียน ประจำปีบัญชี 2566 กองทุนพัฒนาบทบาทสตรีแก่เจ้าหน้าที่ ผู้รับผิดชอบตัวชี้วัดส่วนกลาง

3.5 รายงานผลการดำเนินงานการประเมินผลทุนหมุนเวียนประจำปีบัญชี 2566 ต่อคณะกรรมการบริหารกองทุนพัฒนาบทบาทสตรี จำนวน 8 ครั้ง

3.6 การประเมินผลการดำเนินงานทุนหมุนเวียนกองทุนพัฒนาบทบาทสตรี ปี 2566 (ผลการดำเนินงานไตรมาส 3 เดือนเมษายน – มิถุนายน 2566) ในภาพรวมมีผลการดำเนินงานอยู่ที่ 1.7500

4. ผลการได้รับอนุมัติโครงการจากกองทุนพัฒนาบทบาทสตรี (ข้อมูล ณ วันที่ 30 มิถุนายน 2566)

- เงินทุนหมุนเวียนที่สมาชิกกู้ยืม จำนวน 4,393 โครงการ เป็นเงิน 516,819,977 บาท ผู้ได้รับผลประโยชน์ จำนวน 439,300 ราย
- เงินอุดหนุน จำนวน 1,822 โครงการ เป็นเงิน 81,792,776 บาท ผู้ได้รับผลประโยชน์ จำนวน 364,400 ราย



5. ผลการบริหารจัดการหนี้กองทุนพัฒนาบทบาทสตรี (ข้อมูล ณ วันที่ 30 มิถุนายน 2566)

| ปีบัญชี | วงเงินกู้ | | ชำระคืน | ลูกหนี้คงเหลือ | | | | ร้อยละของหนี้เกิน กำหนดชำระ (ฐานจากลูกหนี้คงเหลือ ทั้งหมด) |
|-----------------------------|-------------------|---------|-------------------|----------------|------------------|----------------------------|-----------------------|---|
| | จำนวนเงิน | สัญญา | | สัญญา | ลูกหนี้คงเหลือ | หนี้ยังไม่ถึง กำหนดชำระ | หนี้เกิน กำหนดชำระ | |
| กองทุนเก่า (2556 - 2559) | 7,779,458,430.69 | 95,448 | 6,905,478,800.15 | 13,123 | 871,979,630,54 | 381,774,407.99 | 372,668,213.30 | 8.22 |
| กองทุนใหม่ (2560 - 2565) | 8,632,453,410.00 | 66,905 | 6,014,512,677.91 | 35,466 | 2,617,940,732.09 | 1,852,638,340.90 | 726,331,593.00 | 16.02 |
| รวม | 16,409,911,840.69 | 162,353 | 12,919,991,478.06 | 48,589 | 3,489,920,362.63 | 2,234,412,748.89 | 1,098,999,806.30 | 24.24 |

6. ผลการเบิกจ่ายงบประมาณ ประจำปีงบประมาณ พ.ศ. 2566 (ข้อมูล ณ วันที่ 30 มิถุนายน 2566)

- ผลการเบิกจ่ายงบประมาณตามแผนการดำเนินงานและแผนการใช้จ่ายงบประมาณ ประจำปีงบประมาณ 2566 จำนวน 769,063,816.06 บาท

7. มาตรการฯ ของกองทุนพัฒนาบทบาทสตรี

7.1 มาตรการยกเลิกสัญญาค้ำประกันเงินกู้รายบุคคล และการปลดหนี้รายบุคคลของกองทุนพัฒนาบทบาทสตรี เนื่องจากกองทุนพัฒนาบทบาทสตรี ส่งเสริมการรวมกลุ่มกันกู้เงินยืมเงิน เพื่อประกอบอาชีพ จึงกำหนดประกาศดังกล่าว เพื่อเป็นการเปิดโอกาสให้ลูกหนี้ได้รับชำระหนี้ง่ายขึ้นและกองทุนมีโอกาสได้รับชำระหนี้มากขึ้น การปลดหนี้รายบุคคล ให้บังคับใช้กับลูกหนี้กองทุนฯ ซึ่งทำสัญญากู้ยืมเงินในลักษณะลูกหนี้ร่วม และต้องได้รับความยินยอมจากลูกหนี้ในสัญญาทุกคน ซึ่งให้ลูกหนี้ที่มีความประสงค์จะขอยกเลิกสัญญาค้ำประกันเงินกู้รายบุคคล หรือปลดหนี้รายบุคคล สามารถยื่นคำขอพร้อมหลักฐานการชำระเงินตามจำนวนที่ขอปลดหนี้ หรือขอยกเลิกสัญญา ตามประกาศคณะกรรมการบริหารกองทุนพัฒนาบทบาทสตรี ณ วันที่ 25 กรกฎาคม 2565 โดยมีผลการดำเนินงาน ดังนี้

| ลูกหนี้ที่เข้าร่วมมาตรการ (ราย) | จำนวนเงิน (บาท) |
|---------------------------------|-----------------|
| 396 | 9,770,901.77 |



7.2 มาตรการลดหรืองดเบี้ยปรับ/ดอกเบี้ยยผิดนัดตามสัญญากู้ยืมเงินของกองทุนพัฒนาบทบาทสตรี พ.ศ. 2565 เนื่องจากกำหนดให้ลูกหนี้ชำระหนี้ให้ครบเพียงครั้งเดียว พบว่าลูกหนี้บางส่วนยังคงมีความเดือดร้อนและไม่สามารถชำระหนี้ให้ครบถ้วนภายในครั้งเดียว จึงกำหนดประกาศดังกล่าว เพื่อให้การบริหารจัดการหนี้เป็นไปอย่างมีประสิทธิภาพ โดยพิจารณาเป็นรายกรณีได้ตามหลักเกณฑ์ ลูกหนี้ต้องชำระหนี้เต็มจำนวนเพียงครั้งเดียวเพื่อปิดบัญชี ในกรณีลูกหนี้ไม่สามารถชำระหนี้ได้ครบถ้วนเพียงครั้งเดียว ให้ผ่อนชำระหนี้ได้ภายในระยะเวลาไม่เกินเก้าสิบวันที่คณะกรรมการบริหารกองทุนพัฒนาบทบาทสตรีระดับจังหวัดพิจารณาอนุมัติ ตามประกาศคณะกรรมการบริหารกองทุนพัฒนาบทบาทสตรี ณ วันที่ 28 ตุลาคม 2565 โดยมีผลการดำเนินงาน ดังนี้

| รายละเอียด | ลูกหนี้ที่เข้าร่วมมาตรการ |
|--------------------------------|---------------------------|
| จำนวนโครงการ | 1,495 |
| เงินทุน (บาท) | 16,434,561.79 |
| ดอกเบี้ยผิดนัด (บาท) | 10,149,653.18 |
| เบี้ยปรับ (บาท) | 3,173,034.44 |
| สมาชิกที่ได้รับผลประโยชน์ (คน) | 4,485 |

7.3 มาตรการลดอัตราดอกเบี้ยเงินกู้และอัตราดอกเบี้ยผิดนัดกองทุนพัฒนาบทบาทสตรี พ.ศ. 2566 เนื่องจากกำหนดให้สำนักงานกองทุนพัฒนาบทบาทสตรี เสนอเรื่องต่อคณะกรรมการบริหารกองทุนพัฒนาบทบาทสตรีเพื่อพิจารณาให้ความเห็นชอบทำให้เกิดความล่าช้าและหลายขั้นตอน จึงกำหนดประกาศดังกล่าว เพื่อเป็นการช่วยเหลือและบรรเทาความเดือดร้อนให้แก่ลูกหนี้กองทุนพัฒนาบทบาทสตรี ได้อย่างรวดเร็วและมีประสิทธิภาพ โดยให้ลูกหนี้ที่ทำสัญญากู้ยืมเงินที่ผิดนัดชำระหนี้และไม่เคยใช้สิทธิตามประกาศ มายื่นเรื่องเพื่อแสดงความประสงค์ขอใช้สิทธิในการลดอัตราดอกเบี้ยเงินกู้และอัตราดอกเบี้ยผิดนัด ซึ่งลูกหนี้ที่ทำสัญญาในวันที่ประกาศฉบับนี้มีผลบังคับใช้เป็นต้นไปให้กำหนดอัตราดอกเบี้ยร้อยละ 0.10 ต่อปี ตามประกาศคณะกรรมการบริหารกองทุนพัฒนาบทบาทสตรี ณ วันที่ 28 กุมภาพันธ์ 2566 โดยมีผลการดำเนินงาน ดังนี้

| รายละเอียด | ลูกหนี้ที่เข้าร่วมมาตรการ |
|--------------------------------|---------------------------|
| จำนวนโครงการ | 3,947 |
| เงินทุน (บาท) | 371,198,114.14 |
| ดอกเบี้ย (บาท) | 1,057,812.72 |
| ดอกเบี้ยผิดนัด (บาท) | 13,751,726.65 |
| สมาชิกที่ได้รับผลประโยชน์ (คน) | 92,482 |



7.4 มาตรการไกล่เกลี่ยและประนีประนอมยอมความกรณีลูกหนี้ผิดนัด เนื่องจากลูกหนี้ได้รับการพิจารณาให้ความเห็นชอบและดำเนินการปรับโครงสร้างหนี้เพื่อชำระเป็นรายงวดแล้วไม่ยอมชำระหนี้ให้เป็นไปตามสัญญา ให้จังหวัดฟ้องร้องดำเนินคดีตามกฎหมาย จึงกำหนดประกาศดังกล่าว เพื่อเป็นการเจรจาไกล่เกลี่ยก่อนฟ้องคดีและกระบวนการระหว่างดำเนินคดี ซึ่งเป็นประโยชน์ต่อการบริหารจัดการหนี้กองทุนพัฒนาบทบาทสตรีให้จำนวนหนี้ค้างชำระลดลง โดย หากลูกหนี้ได้รับหนังสือทวงถามและลูกหนี้ขอรับชำระหนี้ที่ค้างชำระจนครบถ้วนภายในสามสิบวัน ให้พิจารณาลดดอกเบี้ยผิดนัด เบี้ยปรับ (ถ้ามี) ได้ในอัตราไม่เกินร้อยละแปดสิบของจำนวนดอกเบี้ยผิดนัด เบี้ยปรับ ที่ค้างชำระ ตามประกาศคณะกรรมการบริหารกองทุนพัฒนาบทบาทสตรี ณ 28 กุมภาพันธ์ 2566

7.5 มาตรการลดความเดือดร้อนให้แก่ลูกหนี้กองทุนพัฒนาบทบาทสตรี พ.ศ. 2566 เพื่อลดความเดือดร้อนให้แก่ลูกหนี้กองทุนพัฒนาบทบาทสตรี และเป็นแรงจูงใจให้ลูกหนี้ชำระหนี้มากขึ้น ให้ลูกหนี้ตามสัญญาแสดงตนพร้อมแบบแสดงความประสงค์เพื่อยื่นคำขอลดดอกเบี้ยผิดนัด เบี้ยปรับ (ถ้ามี) เมื่อลูกหนี้ชำระหนี้ตามแบบแสดงความประสงค์แล้ว ให้เสนอเรื่องพร้อมแบบหลักฐานการชำระหนี้ต่อที่ประชุมคณะอนุกรรมการบริหารกองทุนพัฒนาบทบาทสตรีระดับจังหวัดเพื่อทราบ ตามประกาศคณะกรรมการบริหารกองทุนพัฒนาบทบาทสตรี ณ วันที่ 19 มิถุนายน 2566 โดยลูกหนี้จะได้รับสิทธิผลของประกาศ ดังนี้

1. กรณีลูกหนี้ค้างชำระเต็มจำนวนรายใดชำระครบตามจำนวนทั้งหมดพร้อมดอกเบี้ยตามสัญญา ลูกหนี้จะได้รับสิทธิงดดอกเบี้ยผิดนัด เบี้ยปรับ (ถ้ามี) เต็มตามจำนวนที่ค้างชำระโดยผลของประกาศ
2. กรณีลูกหนี้ค้างชำระเต็มจำนวนรายใดไม่สามารถชำระต้นเงินที่ค้างชำระเต็มจำนวนจนถึงวันขอใช้สิทธิ ให้ชำระไม่น้อยกว่าร้อยละสิบของต้นเงินที่ค้างชำระ ลูกหนี้จะได้รับสิทธิลดดอกเบี้ยผิดนัด เบี้ยปรับ (ถ้ามี) จำนวนร้อยละเก้าสิบ ของดอกเบี้ยผิดนัด เบี้ยปรับ ที่ค้างชำระ
3. กรณีลูกหนี้ที่ค้างชำระบางส่วนรายใดชำระครบถ้วนตามจำนวนทั้งหมดพร้อมดอกเบี้ยตามสัญญา ลูกหนี้ได้รับสิทธิงดดอกเบี้ยผิดนัด เบี้ยปรับ(ถ้ามี) เต็มจำนวนที่ค้างชำระ
4. กรณีลูกหนี้ค้างชำระบางส่วนรายใดชำระเฉพาะต้นเงินพร้อมดอกเบี้ยตามสัญญาส่วนที่ค้างจะได้รับสิทธิงดดอกเบี้ยผิดนัด เบี้ยปรับ (ถ้ามี) เต็มจำนวนที่ค้างชำระ
5. กรณีลูกหนี้ค้างชำระบางส่วนรายใดไม่สามารถชำระต้นเงินพร้อมดอกเบี้ยตามสัญญาที่ค้างได้ครบทั้งหมด ให้วางเงินไม่น้อยกว่าร้อยละสิบของต้นเงินที่ชำระ จะได้รับสิทธิลดดอกเบี้ยผิดนัด เบี้ยปรับ (ถ้ามี) จำนวนร้อยละเก้าสิบ ของดอกเบี้ยผิดนัด เบี้ยปรับ (ถ้ามี)



แผนและผลการเบิกจ่ายงบประมาณรายจ่ายประจำปีงบประมาณ พ.ศ. 2566

(1 ตุลาคม 2565 - 30 มิถุนายน 2566)

| งบบริหารจัดการกองทุนที่ได้รับอนุมัติตาม กรอบวงเงินงบประมาณฯ ที่กระทรวงการคลังอนุมัติ (บาท) | ผลการเบิกจ่าย (บาท) | คงเหลือ (บาท) | หมายเหตุ |
|---|------------------------|------------------|----------|
| 961,432,950 | 769,063,816.06 | 192,369,133.94 | |

ข้อมูล ณ วันที่ 30 มิถุนายน 2566



ประมาณการกระแสเงินสด
กองทุนพัฒนาบทบาทสตรี กรมการพัฒนาชุมชน

สรุปจำนวนเงินของกองทุนพัฒนาบทบาทสตรี กรมการพัฒนาชุมชน (ข้อมูล ณ วันที่ 30 มิถุนายน 2566) ดังนี้

| | หน่วย : บาท |
|---|------------------|
| ยอดคงเหลือยกมา ณ 30 กันยายน 2565 | 1,462,938,738.69 |
| รายรับจริงระหว่างเดือนตุลาคม 2565 - มิถุนายน 2566 | 1,493,235,345.41 |
| รายจ่ายจริงระหว่างเดือนตุลาคม 2565 - มิถุนายน 2566 | 764,063,816.06 |
| ยอดคงเหลือ ณ วันที่ 30 มิถุนายน 2566 | 2,192,110,268.04 |
| ประมาณการรายรับระหว่างเดือนกรกฎาคม 2566 - กันยายน 2566 | 533,879,136.95 |
| ประมาณการรายจ่ายระหว่างเดือนกรกฎาคม 2566 - กันยายน 2566 | 197,369,133.94 |
| ประมาณการกระแสเงินสด ณ วันที่ 30 กันยายน 2566 | 2,528,620,271.05 |



ประมาณการรายรับรายจ่ายประจำปี
กองทุนพัฒนาบทบาทสตรี กรมการพัฒนาชุมชน

1. ประมาณการรายรับ ประจำปีงบประมาณ พ.ศ.2567

รายรับประจำปีงบประมาณ พ.ศ.2567 ได้ประมาณการไว้ จำนวน 1,213,371,771.07 บาท โดยเป็นการรับชำระคืนเงินกู้จากสมาชิก ตามสัญญาและดอกเบี้ยเงินกู้ตามสัญญา

| รายละเอียดประกอบประมาณการรายรับ | จำนวนเงิน |
|------------------------------------|------------------|
| การชำระคืนเงินกู้จากสมาชิกตามสัญญา | |
| - เงินต้น | 1,143,359,497.14 |
| - ดอกเบี้ยเงินให้กู้ยืม | 8,235,052.46 |
| - ดอกเบี้ยผิดนัด | 61,777,221.47 |
| รวมทั้งสิ้น | 1,213,371,771.07 |



2. ประมาณการรายจ่าย ประจำปีงบประมาณ พ.ศ.2567

| | | |
|--|----------------------|------------------------|
| ประมาณการรายจ่ายประจำปีงบประมาณ พ.ศ.2566 | จำนวน | 961,432,950.00 บาท |
| ประมาณการรายจ่ายประจำปีงบประมาณ พ.ศ.2567 | จำนวน | 1,338,401,686.00 บาท ✓ |
| งบบุคลากร | 72,649,096.00 บาท ✓ | |
| งบดำเนินงาน | 191,890,790.00 บาท | |
| งบลงทุน | 3,861,800.00 บาท | |
| เงินให้กู้/เงินอุดหนุน | 1,070,000,000.00 บาท | |

| รายละเอียดประกอบประมาณการรายจ่าย | จำนวนเงิน |
|---|-------------------------|
| 1 งบบุคลากร | 72,649,096.00 |
| 1.1 ค่าลูกจ้างกองทุนฯ จำนวน 21 อัตรา | 3,444,000.00 |
| 1.2 ค่าตอบแทนพนักงานกองทุนฯ จำนวน 288 อัตรา | 69,205,096.00 |
| 2 งบดำเนินงาน | 191,890,790.00 |
| 2.1 ค่าตอบแทน ค่าใช้สอยและวัสดุ | 187,087,190.00 |
| 2.2 ค่าสาธารณูปโภค | 4,803,600.00 |
| 3 งบลงทุน | 3,861,800.00 |
| 3.1 ค่าครุภัณฑ์ | 3,861,800.00 |
| 3.2 ค่าใช้จ่ายในการปรับปรุงสำนักงาน | - |
| 4 เงินทุนให้กู้/เงินอุดหนุน | 1,070,000,000.00 |
| 4.1 เงินทุนหมุนเวียน | 1,000,000,000.00 |
| 4.2 เงินอุดหนุน | 70,000,000.00 |
| รวมทั้งสิ้น | 1,338,401,686.00 |



กรอบวงเงินงบประมาณในการจัดทำแผนการดำเนินงานประจำปี และงบประมาณที่ใช้ในการจัดทำ
แผนการดำเนินงานและแผนการใช้จ่ายงบประมาณกองทุนพัฒนาบทบาทสตรี

| | | |
|---|----------------|------------------|
| 1 วงเงินงบประมาณทั้งหมดที่คงเหลือในการจัดทำแผนฯ ปี 2567 | | |
| - เงินสดและรายการเทียบเท่าเงินสดและกันเงินงบประมาณตามแผนการดำเนินงาน และแผนการใช้จ่ายงบประมาณ ประจำปีงบประมาณ พ.ศ.2566 (ณ วันที่ 30 มิถุนายน 2566) | | 2,192,110,268.04 |
| 2 งบประมาณที่ใช้จัดทำแผนการดำเนินงานและแผนการใช้จ่ายงบประมาณ ประจำปีงบประมาณ พ.ศ.2567 | | 1,338,401,686.00 |
| 2.1 งบบริหาร | | |
| 1) ส่วนกลาง | | 123,739,486.00 |
| - งบบุคลากร | 72,649,096.00 | |
| - งบดำเนินงาน | 42,220,490.00 | |
| - งบลงทุน | 869,900.00 | |
| - ค่าใช้จ่ายสนับสนุน/ขับเคลื่อนงานยุทธศาสตร์และนโยบายกองทุนพัฒนาบทบาทสตรี | 8,000,000.00 | |
| 2) ส่วนภูมิภาค | | 144,662,200.00 |
| - งบดำเนินงาน | 141,670,300.00 | |
| - งบลงทุน | 2,991,900.00 | |
| 2.2 เงินทุนหมุนเวียน | | 1,000,000,000.00 |
| 2.3 เงินอุดหนุน | | 70,000,000.00 |
| คงเหลือ | | 853,708,582.04 |



แผนการดำเนินงานและแผนการใช้จ่ายงบประมาณ ประจำปีงบประมาณ พ.ศ.2567

กองทุนพัฒนาบทบาทสตรี กรมการพัฒนาชุมชน

1,338,401,686 บาท

จำแนกตามประเภทค่าใช้จ่าย

งบบริหาร 268,401,686 บาท

| | |
|-----------------------------------|----------------|
| งบบุคลากร | 72,649,096 บาท |
| - ค่าจ้างลูกจ้างชั่วคราว 21 อัตรา | 3,444,000 บาท |
| - ค่าตอบแทน พนง. 288 อัตรา | 69,205,096 บาท |

| | |
|------------------|-----------------|
| งบดำเนินงาน | 191,890,790 บาท |
| - ค่าตอบแทน | 36,525,000 บาท |
| - ค่าใช้สอย | 130,402,190 บาท |
| - ค่าวัสดุ | 12,160,000 บาท |
| - ค่าสาธารณูปโภค | 4,803,600 บาท |

ค่าใช้จ่ายสนับสนุน/ขับเคลื่อนยุทธศาสตร์ 8,000,000 บาท

| | |
|------------|---------------|
| งบลงทุน | 3,861,800 บาท |
| - ครุภัณฑ์ | 3,861,800 บาท |

งบเงินอุดหนุน 70,000,000 บาท

งบเงินหมุนเวียน 1,000,000,000 บาท

จำแนกตาม ส่วนกลางและส่วนภูมิภาค

ส่วนกลาง 124,739,486 บาท

| | |
|-----------------------------------|-----------------|
| งบบริหารส่วนกลาง | 115,739,486 บาท |
| งบบุคลากร | 72,649,096 บาท |
| - ค่าจ้างลูกจ้างชั่วคราว 21 อัตรา | 3,444,000 บาท |
| - ค่าตอบแทน พนง. 288 อัตรา | 69,205,096 บาท |

| | |
|------------------|----------------|
| งบดำเนินงาน | 42,220,490 บาท |
| - ค่าตอบแทน | 2,612,050 บาท |
| - ค่าใช้สอย | 37,184,440 บาท |
| - ค่าวัสดุ | 1,476,000 บาท |
| - ค่าสาธารณูปโภค | 948,000 บาท |

| | |
|------------|-------------|
| งบลงทุน | 869,900 บาท |
| - ครุภัณฑ์ | 869,900 บาท |

- คอมพิวเตอร์ พร้อมโปรแกรม 12 เครื่อง
- แท็บเล็ต 12 เครื่อง
- หน่วยความจำแบบพกพา 4 ตัว
- รถเข็นห้องแบบพื้นเหล็ก 1 คัน
- โต๊ะประชุมพร้อมเก้าอี้ 6 ที่นั่ง 1 ชุด

| | |
|---------------|---------------|
| งบเงินอุดหนุน | 3,000,000 บาท |
| - ส่วนกลาง | 2,000,000 บาท |
| - ออ.ส.กท.ม. | 1,000,000 บาท |

| | |
|-----------------|---------------|
| งบเงินหมุนเวียน | 6,000,000 บาท |
| - ออ.ส.กท.ม. | 6,000,000 บาท |

ค่าใช้จ่ายสนับสนุน/ขับเคลื่อนยุทธศาสตร์ 8,000,000 บาท

ส่วนภูมิภาค 1,205,662,200 บาท

| | |
|---------------------|-----------------|
| งบบริหารส่วนภูมิภาค | 144,662,200 บาท |
| งบดำเนินงาน | 141,670,300 บาท |
| - ค่าตอบแทน | 33,912,950 บาท |
| - ค่าใช้สอย | 93,217,750 บาท |
| - ค่าวัสดุ | 10,684,000 บาท |
| - ค่าสาธารณูปโภค | 3,855,600 บาท |

| | |
|------------|---------------|
| งบลงทุน | 2,991,900 บาท |
| - ครุภัณฑ์ | 2,991,900 บาท |

- คอมพิวเตอร์เน็ตบุ๊ก 76 เครื่อง
- ตู้เหล็ก 4 ลีนซึก 24 ตู้
- ตู้เหล็กเก็บเอกสาร 8 ตู้
- ตู้บานเลื่อนกระจก 6 ตู้
- โต๊ะทำงาน 4 ตัว
- เก้าอี้สำนักงาน 4 ตัว
- เครื่องปรับอากาศ 2 ตัว
- เครื่องบันทึกเสียง 1 เครื่อง
- พัดลมติดผนัง 2 ตัว
- เครื่องเสียงแบบลากจูง 2 เครื่อง
- เครื่องเคลือบบัตร 3 เครื่อง

| | |
|---|----------------|
| งบเงินอุดหนุน | 67,000,000 บาท |
| จัดสรรให้กับจังหวัดตามสัดส่วนขนาดจังหวัด และจำนวนสมาชิก | |
| ประเภทองค์กร | |

| | |
|---|-----------------|
| งบเงินหมุนเวียน | 994,000,000 บาท |
| จัดสรรให้กับจังหวัดตามสัดส่วน การบริหารจัดการหนี้ ,การรับชำระคืน, | |
| จำนวนสมาชิกประเภทบุคคล,ประสิทธิภาพการเบิกจ่าย | |



แผนการดำเนินงานและแผนการใช้จ่ายงบประมาณกองทุนพัฒนาบทบาทสตรี

ประจำปีงบประมาณ พ.ศ.2567

กองทุนพัฒนาบทบาทสตรี กรมการพัฒนาชุมชน

อนุมัติ ตามหนังสือกระทรวงการคลัง ด่วนที่สุด ที่ กค 0406.5/34803 ลงวันที่ 28 กันยายน 2566

| ที่ | แผนงบประมาณ/ผลผลิต/โครงการ/กิจกรรม | หน่วยนับ | เป้าหมาย | งบประมาณ | ระยะเวลาดำเนินการ | | | | หน่วย ดำเนินการ |
|-------|--|----------|----------|------------------|-------------------|----------------|----------------|----------------|--------------------|
| | | | | | ไตรมาส 1 (บาท) | ไตรมาส 2 (บาท) | ไตรมาส 3 (บาท) | ไตรมาส 4 (บาท) | |
| | รวมงบประมาณทั้งสิ้น | | | 1,338,401,686.00 | 639,667,039.00 | 601,221,489.00 | 61,661,529.00 | 35,851,629.00 | |
| | รวมงบประมาณส่วนกลาง (สกส.) | | | 132,739,486.00 | 43,038,644.00 | 36,731,054.00 | 26,874,644.00 | 26,095,144.00 | |
| | รวมงบประมาณส่วนภูมิภาค | | | 1,205,662,200.00 | 596,628,395.00 | 564,490,435.00 | 34,786,885.00 | 9,756,485.00 | |
| 1 | งบบริหาร | | | 268,401,686.00 | 102,667,039.00 | 64,221,489.00 | 59,661,529.00 | 33,851,629.00 | |
| 1.1 | งบบริหาร (ส่วนกลาง) | | | 115,739,486.00 | 36,538,644.00 | 30,231,054.00 | 24,874,644.00 | 24,095,144.00 | |
| 1.1.1 | งบบุคลากร | | | 72,649,096.00 | 18,162,274.00 | 18,162,274.00 | 18,162,274.00 | 18,162,274.00 | |
| | 1.1.1.1 ค่าตอบแทนพนักงานกองทุนฯ ปฏิบัติงานใน สกส. (ใช้อัตราเดียวกับพนักงานราชการ) | | | 4,474,680.00 | 1,118,670.00 | 1,118,670.00 | 1,118,670.00 | 1,118,670.00 | สกส.(อน.) |
| | (1) ระดับปริญญาตรี | | | 3,868,440.00 | 967,110.00 | 967,110.00 | 967,110.00 | 967,110.00 | |
| | - พนักงานกองทุนฯ จำนวน 16 คน | คน/เดือน | 16/12 | 3,868,440.00 | 967,110.00 | 967,110.00 | 967,110.00 | 967,110.00 | |
| | (2) ระดับ ปวส. | | | 606,240.00 | 151,560.00 | 151,560.00 | 151,560.00 | 151,560.00 | |
| | - พนักงานกองทุนฯ จำนวน 3 คน | คน/เดือน | 3/12 | 606,240.00 | 151,560.00 | 151,560.00 | 151,560.00 | 151,560.00 | |
| | 1.1.1.2 ค่าตอบแทนพนักงานกองทุนฯ ปฏิบัติงานใน สำนักงานเลขานุการคณะกรรมการฯ จังหวัด | | | 62,068,680.00 | 15,517,170.00 | 15,517,170.00 | 15,517,170.00 | 15,517,170.00 | สกส.(อน.) |
| | (1) ระดับปริญญาตรี | | | 54,302,520.00 | 13,575,630.00 | 13,575,630.00 | 13,575,630.00 | 13,575,630.00 | |
| | - พนักงานกองทุนฯ จำนวน 228 คน | คน/เดือน | 228/12 | 54,302,520.00 | 13,575,630.00 | 13,575,630.00 | 13,575,630.00 | 13,575,630.00 | |
| | (2) ระดับ ปวส. | | | 7,766,160.00 | 1,941,540.00 | 1,941,540.00 | 1,941,540.00 | 1,941,540.00 | |
| | - พนักงานกองทุนฯ จำนวน 41 คน | คน/เดือน | 41/12 | 7,766,160.00 | 1,941,540.00 | 1,941,540.00 | 1,941,540.00 | 1,941,540.00 | |
| | 1.1.1.3 เลื่อนค่าตอบแทนพนักงาน | | | 2,661,736.00 | 665,434.00 | 665,434.00 | 665,434.00 | 665,434.00 | สกส.(อน.) |
| | - เลื่อนค่าตอบแทนพนักงานกองทุน | คน/เดือน | 228/12 | 2,661,736.00 | 665,434.00 | 665,434.00 | 665,434.00 | 665,434.00 | |
| | 1.1.1.4 ค่าจ้างลูกจ้างกองทุน สกส. (ใช้อัตราเดียวกับลูกจ้าง ชั่วคราวในส่วนราชการ) | | | 3,444,000.00 | 861,000.00 | 861,000.00 | 861,000.00 | 861,000.00 | |
| | (1) ระดับปริญญาตรี | | | 2,340,000.00 | 585,000.00 | 585,000.00 | 585,000.00 | 585,000.00 | |
| | - ลูกจ้างกองทุน จำนวน 13 คน | คน/เดือน | 13/12 | 2,340,000.00 | 585,000.00 | 585,000.00 | 585,000.00 | 585,000.00 | |
| | (2) ระดับ ปวส. | | | 1,104,000.00 | 276,000.00 | 276,000.00 | 276,000.00 | 276,000.00 | |



แผนการดำเนินงานและแผนการใช้จ่ายงบประมาณกองทุนพัฒนาบทบาทสตรี

ประจำปีงบประมาณ พ.ศ.2567

กองทุนพัฒนาบทบาทสตรี กรมการพัฒนาชุมชน

อนุมัติ ตามหนังสือกระทรวงการคลัง ด่วนที่สุด ที่ กค 0406.5/34803 ลงวันที่ 28 กันยายน 2566

| ที่ | แผนงบประมาณ/ผลผลิต/โครงการ/กิจกรรม | หน่วยนับ | เป้าหมาย | งบประมาณ | ระยะเวลาดำเนินการ | | | | หน่วย ดำเนินการ |
|---------|---|------------|-----------|---------------|-------------------|----------------|----------------|----------------|--------------------|
| | | | | | ไตรมาส 1 (บาท) | ไตรมาส 2 (บาท) | ไตรมาส 3 (บาท) | ไตรมาส 4 (บาท) | |
| | - ลูกจ้างกองทุน รวม 8 คน | คน/เดือน | 8/12 | 1,104,000.00 | 276,000.00 | 276,000.00 | 276,000.00 | 276,000.00 | |
| 1.1.2 | งบดำเนินงาน | | | 42,220,490.00 | 17,506,470.00 | 12,068,780.00 | 6,712,370.00 | 5,932,870.00 | |
| 1.1.2.1 | ค่าตอบแทน | | | 2,612,050.00 | 882,700.00 | 576,450.00 | 882,700.00 | 270,200.00 | |
| | - ค่าเบี้ยประชุมคณะกรรมการบริหารกองทุน/ค่าเบี้ยประชุมคณะกรรมการฯ กทม/ค่าตอบแทนการปฏิบัติงานนอกเวลาข้าราชการ พนักงานกองทุนและลูกจ้าง สกส./ค่าตอบแทนพิเศษรายเดือนสำหรับการปฏิบัติงานในพื้นที่จังหวัดชายแดนใต้ | | | 2,612,050.00 | 882,700.00 | 576,450.00 | 882,700.00 | 270,200.00 | |
| | (1) ค่าเบี้ยประชุมคณะกรรมการบริหารกองทุนฯ จำนวน 1 คณะ เป็นเงิน 19,800 บาท/ครั้ง | | | 237,600.00 | 59,400.00 | 59,400.00 | 59,400.00 | 59,400.00 | สกส(นย.) |
| | (1.1) ประธาน 1 คน คนละ 3,000 บาท/ครั้ง | ครั้ง | 12 | 36,000.00 | 9,000.00 | 9,000.00 | 9,000.00 | 9,000.00 | |
| | (1.2) กรรมการ 7 คน คนละ 2,400 บาท/ครั้ง | ครั้ง | 12 | 201,600.00 | 50,400.00 | 50,400.00 | 50,400.00 | 50,400.00 | |
| | (2) ค่าเบี้ยประชุมคณะกรรมการบริหารกองทุนฯ กทม. จำนวน 1 คณะ เป็นเงิน 12,250 บาท/ครั้ง | | | 122,000.00 | 30,500.00 | 30,500.00 | 30,500.00 | 30,500.00 | สกส(กทม.) |
| | (2.1) ประธาน 1 คน คนละ 1,250 บาท/ครั้ง | ครั้ง | 8 | 10,000.00 | 2,500.00 | 2,500.00 | 2,500.00 | 2,500.00 | |
| | (2.2) อนุกรรมการ 14 คน คนละ 1,000 บาท/ครั้ง | ครั้ง | 8 | 112,000.00 | 28,000.00 | 28,000.00 | 28,000.00 | 28,000.00 | |
| | (3) ค่าเบี้ยประชุมคณะกรรมการกลั่นกรองและติดตามการดำเนินงานกองทุนพัฒนาบทบาทสตรีเขต | | | 1,531,250.00 | 612,500.00 | 306,250.00 | 612,500.00 | - | สกส(กทม.) |
| | (3.1) ประธาน 1 คน คนละ 625 บาท/ครั้ง | เขต/ครั้ง | 50/5 | 156,250.00 | 62,500.00 | 31,250.00 | 62,500.00 | - | |
| | (3.2) อนุกรรมการ 11 คน คนละ 500 บาท/ครั้ง | เขต/ครั้ง | 50/5 | 1,375,000.00 | 550,000.00 | 275,000.00 | 550,000.00 | - | |
| | (4) ค่าตอบแทนการปฏิบัติงานนอกเวลาสำหรับข้าราชการ พนักงานกองทุน และลูกจ้าง สกส. | | | 391,200.00 | 97,800.00 | 97,800.00 | 97,800.00 | 97,800.00 | สกส(อน.) |
| | (4.1) วันปกติ 40 คน × 200 บาท × 30 วัน | คน/บาท/วัน | 40/200/30 | 240,000.00 | 60,000.00 | 60,000.00 | 60,000.00 | 60,000.00 | |
| | (4.2) วันหยุด 20 คน × 420 บาท × 18 วัน | คน/บาท/วัน | 20/420/18 | 151,200.00 | 37,800.00 | 37,800.00 | 37,800.00 | 37,800.00 | |
| | (5) ค่าตอบแทนพิเศษรายเดือนให้แก่เจ้าหน้าที่ผู้ปฏิบัติงานในพื้นที่จังหวัดชายแดนภาคใต้ | | | 330,000.00 | 82,500.00 | 82,500.00 | 82,500.00 | 82,500.00 | สกส(อน.) |



แผนการดำเนินงานและแผนการใช้จ่ายงบประมาณกองทุนพัฒนาบทบาทสตรี

ประจำปีงบประมาณ พ.ศ.2567

กองทุนพัฒนาบทบาทสตรี กรมการพัฒนาชุมชน

อนุมัติ ตามหนังสือกระทรวงการคลัง ด่วนที่สุด ที่ กค 0406.5/34803 ลงวันที่ 28 กันยายน 2566

| ที่ | แผนงบประมาณ/ผลผลิต/โครงการ/กิจกรรม | หน่วยนับ | เป้าหมาย | งบประมาณ | ระยะเวลาดำเนินการ | | | | หน่วย ดำเนินการ |
|-----|--|----------|----------|---------------|-------------------|----------------|----------------|----------------|--------------------|
| | | | | | ไตรมาส 1 (บาท) | ไตรมาส 2 (บาท) | ไตรมาส 3 (บาท) | ไตรมาส 4 (บาท) | |
| | ค่าตอบแทนพิเศษสำหรับพนักงานกองทุนที่ปฏิบัติงานในพื้นที่จังหวัดชายแดนภาคใต้ ได้แก่ จังหวัดยะลา ปัตตานี นราธิวาส ในอัตราเดือนละ 2,500 บาท/คน รวม 11 คน | คน/เดือน | 11/12 | 330,000.00 | 82,500.00 | 82,500.00 | 82,500.00 | 82,500.00 | |
| | 1.1.2.2 ค่าใช้สอย | | | 37,184,440.00 | 16,017,770.00 | 10,886,330.00 | 5,223,670.00 | 5,056,670.00 | |
| | (1) ค่าจ้างเหมาบริการ | | | 5,400,000.00 | 1,350,000.00 | 1,350,000.00 | 1,350,000.00 | 1,350,000.00 | |
| | (1.1) ระดับปริญญาตรี | | | 5,040,000.00 | 1,260,000.00 | 1,260,000.00 | 1,260,000.00 | 1,260,000.00 | |
| | (1.1.1) พนักงานจ้างเหมาบริการ ปฏิบัติหน้าที่ สกส.อัตราเดือนละ 15,000 บาท/คน จำนวน 18 คน | คน/เดือน | 18/12 | 3,240,000.00 | 810,000.00 | 810,000.00 | 810,000.00 | 810,000.00 | |
| | (1.1.2) พนักงานจ้างเหมาบริการ ปฏิบัติหน้าที่ สนง.เลขานุการ ออกส.กทม.อัตราเดือนละ 15,000 บาท/คน จำนวน 10 คน | คน/เดือน | 10/12 | 1,800,000.00 | 450,000.00 | 450,000.00 | 450,000.00 | 450,000.00 | |
| | (1.2) แม่บ้าน อัตราเดือนละ 9,000 บาท/คน จำนวน 2 คน | คน/เดือน | 2/12 | 216,000.00 | 54,000.00 | 54,000.00 | 54,000.00 | 54,000.00 | |
| | (1.3) พนักงานขับรถยนต์ อัตราเดือนละ 12,000 บาท/คน จำนวน 1 คน | คน/เดือน | 1/12 | 144,000.00 | 36,000.00 | 36,000.00 | 36,000.00 | 36,000.00 | |
| | (2) เงินสมทบประกันสังคม ร้อยละ 5 ของเงินเดือนพนักงาน กองทุน สกส/ลูกจ้างกองทุน สกส. | คน/เดือน | 309/12 | 3,252,880.00 | 813,220.00 | 813,220.00 | 813,220.00 | 813,220.00 | |
| | (3) ค่าใช้จ่ายในการจัดประชุม | | | 1,427,900.00 | 482,600.00 | 315,100.00 | 482,600.00 | 147,600.00 | |
| | (3.1) จัดประชุมคณะกรรมการบริหารกองทุนพัฒนาบทบาทสตรี เฉลี่ยครั้งละ 12,000 บาท | ครั้ง | 12 | 144,000.00 | 36,000.00 | 36,000.00 | 36,000.00 | 36,000.00 | สกส.(นย.) |
| | (3.2) จัดประชุมประชุมข้าราชการ พนักงาน ลูกจ้าง สกส./กทม. เฉลี่ยครั้งละ 17,200 บาท | ครั้ง | 12 | 206,400.00 | 51,600.00 | 51,600.00 | 51,600.00 | 51,600.00 | สกส.(อน.) |
| | (3.3) สนับสนุนค่าใช้จ่ายจัดประชุมคณะอนุกรรมการบริหารกองทุนพัฒนาบทบาทสตรีกรุงเทพฯ เฉลี่ยครั้งละ 5,500 บาท | ครั้ง | 8 | 44,000.00 | 11,000.00 | 11,000.00 | 11,000.00 | 11,000.00 | สกส.(กทม.) |
| | (3.4) สนับสนุนค่าใช้จ่ายจัดประชุมคณะทำงานขับเคลื่อนกองทุนพัฒนาบทบาทสตรีกรุงเทพฯ เฉลี่ยครั้งละ 9,000 บาท | ครั้ง | 4 | 36,000.00 | 9,000.00 | 9,000.00 | 9,000.00 | 9,000.00 | สกส.(กทม.) |



แผนการดำเนินงานและแผนการใช้จ่ายงบประมาณกองทุนพัฒนาบทบาทสตรี

ประจำปีงบประมาณ พ.ศ.2567

กองทุนพัฒนาบทบาทสตรี กรมการพัฒนาชุมชน

อนุมัติ ตามหนังสือกระทรวงการคลัง ด่วนที่สุด ที่ กค 0406.5/34803 ลงวันที่ 28 กันยายน 2566

| ที่ | แผนงบประมาณ/ผลผลิต/โครงการ/กิจกรรม | หน่วยนับ | เป้าหมาย | งบประมาณ | ระยะเวลาดำเนินการ | | | | หน่วย ดำเนินการ |
|-----|---|-------------|----------|---------------|-------------------|----------------|----------------|----------------|--------------------|
| | | | | | ไตรมาส 1 (บาท) | ไตรมาส 2 (บาท) | ไตรมาส 3 (บาท) | ไตรมาส 4 (บาท) | |
| | (3.5) สนับสนุนค่าใช้จ่ายจัดประชุมคณะอนุกรรมการ กลั่นกรองและติดตามการดำเนินงานกองทุนพัฒนาบทบาทสตรีเขต เฉลี่ยครั้งละ 3,350 บาท | เขต/ครั้ง | 50/5 | 837,500.00 | 335,000.00 | 167,500.00 | 335,000.00 | - | สกส.(กทม.) |
| | (3.6) สนับสนุนค่าใช้จ่ายจัดประชุมคณะทำงานขับเคลื่อน กองทุนพัฒนาบทบาทสตรีเขต เฉลี่ยครั้งละ 3,200 บาท/ปี | เขต | 50 | 160,000.00 | 40,000.00 | 40,000.00 | 40,000.00 | 40,000.00 | สกส.(กทม.) |
| | (4) ค่าใช้จ่ายเดินทางไปราชการ | | | 1,638,000.00 | 409,500.00 | 409,500.00 | 409,500.00 | 409,500.00 | |
| | (4.1) ค่าใช้จ่ายเดินทางไปราชการของคณะกรรมการบริหาร คณะกรรมการ/คณะทำงานอื่นๆ ผู้บริหาร ข้าราชการ เจ้าหน้าที่ สกส. และพนักงานกองทุน เฉลี่ยเดือนละ 56,500 บาท | เดือน | 12 | 678,000.00 | 169,500.00 | 169,500.00 | 169,500.00 | 169,500.00 | สกส.(อน.) |
| | (4.2) ค่าใช้จ่ายเดินทางไปราชการของคณะอนุกรรมการ บริหารกองทุนฯ กทม. คณะทำงานอื่นของ กทม. เจ้าหน้าที่ สนง.อกส.กทม. เฉลี่ยเขตละ 7,200 บาท/ปี | เขต | 50 | 360,000.00 | 90,000.00 | 90,000.00 | 90,000.00 | 90,000.00 | สกส.(กทม.) |
| | (4.3) ค่าใช้จ่ายเดินทางไปราชการของคณะอนุกรรมการ - คณะอนุกรรมการกลั่นกรองและติดตามการดำเนินงาน กองทุนพัฒนาบทบาทสตรีเขต,คณะทำงานติดตามหนี้กองทุนฯ (เฉลี่ยเขตละ 9,000 บาท) -คณะทำงานขับเคลื่อนกองทุนฯ กทม./คณะทำงานอื่นๆ (เฉลี่ยเขตละ 3,000 บาท/ปี) | เขต | 50 | 600,000.00 | 150,000.00 | 150,000.00 | 150,000.00 | 150,000.00 | สกส.(กทม.) |
| | (5) ค่าใช้จ่ายประชุม/ฝึกอบรม/สัมมนา/โครงการ | | | 10,500,260.00 | 1,346,100.00 | 6,882,160.00 | 1,052,000.00 | 1,220,000.00 | |
| | (5.1) โครงการประชุมเชิงปฏิบัติการทบทวนแผนปฏิบัติการ ระยะยาว 5 ปี (พ.ศ. 2566 - 2570) กองทุนพัฒนาบทบาทสตรี และ จัดทำแผนปฏิบัติการประจำปีบัญชี 2568 กองทุนพัฒนาบทบาทสตรี | รุ่น/วัน/คน | 1/3/54 | 366,100.00 | 366,100.00 | - | - | - | สกส.(นย.) |



แผนการดำเนินงานและแผนการใช้จ่ายงบประมาณกองทุนพัฒนาบทบาทสตรี

ประจำปีงบประมาณ พ.ศ.2567

กองทุนพัฒนาบทบาทสตรี กรมการพัฒนาชุมชน

อนุมัติ ตามหนังสือกระทรวงการคลัง ด่วนที่สุด ที่ กค 0406.5/34803 ลงวันที่ 28 กันยายน 2566

| ที่ | แผนงบประมาณ/ผลผลิต/โครงการ/กิจกรรม | หน่วยนับ | เป้าหมาย | งบประมาณ | ระยะเวลาดำเนินการ | | | | หน่วย ดำเนินการ |
|-----|--|-------------|----------|--------------|-------------------|----------------|----------------|----------------|--------------------|
| | | | | | ไตรมาส 1 (บาท) | ไตรมาส 2 (บาท) | ไตรมาส 3 (บาท) | ไตรมาส 4 (บาท) | |
| | (5.2) โครงการทบทวนแผนยุทธศาสตร์การบริหาร ทรัพยากรบุคคล กองทุนพัฒนาบทบาทสตรี กรมการพัฒนาชุมชน ประจำปีงบประมาณ พ.ศ.2566-2570 และจัดทำแผนปฏิบัติการ บริหารทรัพยากรบุคคล กองทุนพัฒนาบทบาทสตรี กรมพัฒนา ชุมชน ประจำปีบัญชี 2568 | รุ่น/วัน/คน | 1/3/70 | 520,000.00 | - | 520,000.00 | - | - | สกส.(อน.) |
| | (5.3) โครงการประชุมเชิงปฏิบัติการเพิ่มประสิทธิภาพการ ดำเนินงานกองทุนพัฒนาบทบาทสตรี | รุ่น/วัน/คน | 1/3/146 | 980,000.00 | 980,000.00 | - | - | - | สกส.(อน.) |
| | (5.4) โครงการประชุมเชิงปฏิบัติการผู้ปฏิบัติงานด้าน การเงินและบัญชีกองทุนพัฒนาบทบาทสตรี | รุ่น/วัน/คน | 1/3/165 | 1,241,990.00 | - | 1,241,990.00 | - | - | สกส.(อน.) |
| | (5.5) โครงการอบรมกฎหมายที่เกี่ยวข้องกับการดำเนินงาน กองทุนพัฒนาบทบาทสตรี | รุ่น/วัน/คน | 1/3/167 | 1,315,070.00 | - | 1,315,070.00 | - | - | สกส.(กม.) |
| | (5.6) โครงการเชิดชูเกียรติคนกองทุนพัฒนาบทบาทสตรี ประจำปี 2567 | | | 2,272,000.00 | - | - | 1,052,000.00 | 1,220,000.00 | |
| | กิจกรรมที่ 1 การคัดเลือกคนกองทุนพัฒนาบทบาทสตรี ดีเด่นระดับจังหวัด (กรุงเทพมหานคร) | แห่ง | 1 | 52,000.00 | - | - | 52,000.00 | - | สกส.(กทม.) |
| | กิจกรรมที่ 2 การคัดเลือกคนกองทุนพัฒนาบทบาทสตรี ดีเด่นระดับเขตตรวจราชการ | เขต | 18 | 1,000,000.00 | - | - | 1,000,000.00 | - | สกส.(ศก.) |
| | กิจกรรมที่ 3 เชิดชูเกียรติคนกองทุนพัฒนาบทบาทสตรี ดีเด่น | กิจกรรม | 1 | 1,220,000.00 | - | - | - | 1,220,000.00 | สกส.(ศก.) |
| | (5.7) โครงการประชุมเชิงปฏิบัติการคณะทำงานเครือข่าย ขับเคลื่อนกองทุนพัฒนาบทบาทสตรีระดับภาค | | | 1,549,000.00 | - | 1,549,000.00 | - | - | สกส.(ศก.) |
| | - ภาคใต้ | รุ่น/วัน/คน | 1/3/42 | 300,000.00 | - | 300,000.00 | - | - | |
| | - ภาคตะวันออกเฉียงเหนือ | รุ่น/วัน/คน | 1/3/60 | 410,000.00 | - | 410,000.00 | - | - | |
| | - ภาคกลาง | รุ่น/วัน/คน | 1/3/78 | 514,000.00 | - | 514,000.00 | - | - | |
| | - ภาคเหนือ | รุ่น/วัน/คน | 1/3/51 | 325,000.00 | - | 325,000.00 | - | - | |



แผนการดำเนินงานและแผนการใช้จ่ายงบประมาณกองทุนพัฒนาบทบาทสตรี

ประจำปีงบประมาณ พ.ศ.2567

กองทุนพัฒนาบทบาทสตรี กรมการพัฒนาชุมชน

อนุมัติ ตามหนังสือกระทรวงการคลัง ด่วนที่สุด ที่ กค 0406.5/34803 ลงวันที่ 28 กันยายน 2566

| ที่ | แผนงบประมาณ/ผลผลิต/โครงการ/กิจกรรม | หน่วยนับ | เป้าหมาย | งบประมาณ | ระยะเวลาดำเนินการ | | | | หน่วย ดำเนินการ |
|-----|---|-------------|--------------|---------------|-------------------|----------------|----------------|----------------|--------------------|
| | | | | | ไตรมาส 1 (บาท) | ไตรมาส 2 (บาท) | ไตรมาส 3 (บาท) | ไตรมาส 4 (บาท) | |
| | (5.8) โครงการประชุมเชิงปฏิบัติการควบคุมภายในและบริหารจัดการความเสี่ยงของกองทุนพัฒนาบทบาทสตรี ประจำปี 2567 | รุ่น/วัน/คน | 1/3/66 | 487,800.00 | - | 487,800.00 | - | - | สกส.(อน.) |
| | (5.9) โครงการฝึกอบรมการใช้งานระบบบัญชีการเงิน (ERP) และระบบโปรแกรมทะเบียนลูกหนี้ใหม่ (Loan Management : LM) | รุ่น/วัน/คน | 1/3/244 | 1,768,300.00 | - | 1,768,300.00 | - | - | สกส.(นย.) |
| | (6) ค่าใช้จ่ายประชุม/ฝึกอบรม/สัมมนา/โครงการ (จังหวัด/อำเภอ) | | | 24,224,300.00 | 17,560,000.00 | 3,116,000.00 | 3,548,300.00 | - | |
| | (6.1) โครงการเพิ่มประสิทธิภาพการปฏิบัติงานกองทุนพัฒนาบทบาทสตรีแก่กลไกการขับเคลื่อนกองทุนพัฒนาบทบาทสตรี | | | 20,676,000.00 | 17,560,000.00 | 3,116,000.00 | - | - | |
| | กิจกรรมที่ 1 เพิ่มประสิทธิภาพการปฏิบัติงานกองทุนพัฒนาบทบาทสตรีแก่กลไกขับเคลื่อนกองทุนพัฒนาบทบาทสตรีระดับอำเภอ | รุ่น/วัน/คน | 878/1/26,340 | 17,560,000.00 | 17,560,000.00 | - | - | - | อำเภอ |
| | กิจกรรมที่ 2 เพิ่มประสิทธิภาพการปฏิบัติงานกองทุนพัฒนาบทบาทสตรีแก่กลไกขับเคลื่อนกองทุนพัฒนาบทบาทสตรีระดับจังหวัด | รุ่น/วัน/คน | 76/1/3800 | 3,116,000.00 | - | 3,116,000.00 | - | - | จังหวัด |
| | (6.2) โครงการเชิดชูเกียรติคนกองทุนพัฒนาบทบาทสตรี ประจำปี 2567 | | | 3,548,300.00 | - | - | 3,548,300.00 | - | |
| | กิจกรรมที่ 1 การคัดเลือกคนกองทุนพัฒนาบทบาทสตรีดีเด่นระดับจังหวัด | จังหวัด | 76 | 3,548,300.00 | - | - | 3,548,300.00 | - | จังหวัด |
| | (7) ค่าเช่าพื้นที่และค่าบริการสำนักงาน (ศูนย์ราชการฯ อาคารรัฐประศาสนภักดี แจ้งวัฒนะ) เฉลี่ย 165,950 บาท/เดือน | เดือน | 12 | 1,991,400.00 | 497,850.00 | 497,850.00 | 497,850.00 | 497,850.00 | สกส.(อน.) |
| | (8) ค่าจ้างเก็บรักษาเอกสารของสำนักงานกองทุนพัฒนาบทบาทสตรี | เดือน | 12 | 50,000.00 | 12,500.00 | 12,500.00 | 12,500.00 | 12,500.00 | สกส.(อน.) |
| | (9) ค่าสอบบัญชี ประจำปี 2566 | แห่ง | 1 | 6,500,000.00 | 6,500,000.00 | - | - | - | สกส.(อน.) |



แผนการดำเนินงานและแผนการใช้จ่ายงบประมาณกองทุนพัฒนาบทบาทสตรี

ประจำปีงบประมาณ พ.ศ.2567

กองทุนพัฒนาบทบาทสตรี กรมการพัฒนาชุมชน

อนุมัติ ตามหนังสือกระทรวงการคลัง ด่วนที่สุด ที่ กค 0406.5/34803 ลงวันที่ 28 กันยายน 2566

| ที่ | แผนงบประมาณ/ผลผลิต/โครงการ/กิจกรรม | หน่วยนับ | เป้าหมาย | งบประมาณ | ระยะเวลาดำเนินการ | | | | หน่วย ดำเนินการ |
|-----|--|----------|----------|--------------|-------------------|----------------|----------------|----------------|--------------------|
| | | | | | ไตรมาส 1 (บาท) | ไตรมาส 2 (บาท) | ไตรมาส 3 (บาท) | ไตรมาส 4 (บาท) | |
| | (10) ค่าใช้จ่ายบำรุงรักษาระบบบัญชีการเงิน (ERP) ระบบโปรแกรมทะเบียนลูกหนี้ (LM) | ระบบ | 1 | 4,000,000.00 | 4,000,000.00 | - | - | - | |
| | (11) ค่าใช้จ่ายในการดำเนินคดีตามกฎหมาย สำหรับส่วนกลาง และเพิ่มเติมให้ ออกส.จ. | จังหวัด | 77 | 1,400,000.00 | 350,000.00 | 350,000.00 | 350,000.00 | 350,000.00 | สกส.(กม.) |
| | (12) ค่าใช้จ่ายในการพัฒนาระบบงาน และประเมินผลทุนหมุนเวียน | ไตรมาส | 4 | 300,000.00 | 75,000.00 | 75,000.00 | 75,000.00 | 75,000.00 | สกส.(นย.) |
| | (13) ค่าซ่อมแซมและบำรุงรักษาครุภัณฑ์ | | | 224,000.00 | 56,000.00 | 56,000.00 | 56,000.00 | 56,000.00 | |
| | (13.1) ค่าซ่อมแซมและบำรุงรักษารถยนต์ราชการ เฉลี่ยครั้งละ 13,000 บาท | ครั้ง | 8 | 104,000.00 | 26,000.00 | 26,000.00 | 26,000.00 | 26,000.00 | |
| | (13.2) ค่าซ่อมแซมครุภัณฑ์ เฉลี่ยครั้งละ 10,000 บาท | ครั้ง | 12 | 120,000.00 | 30,000.00 | 30,000.00 | 30,000.00 | 30,000.00 | |
| | (14) ค่าใช้จ่ายที่ไม่ได้กำหนดไว้ในแผนฯ เช่น ค่าใช้จ่ายการสรรหาลูกจ้างและพนักงานกองทุน, ค่าจ้างที่ปรึกษา, ค่าตอบแทนคณะกรรมการจัดซื้อจัดจ้าง, ค่าตอบแทนที่ปรึกษา, การบริหารงานบุคคล, การบริหารความเสี่ยง, ค่าประกัน/พรบ.รถยนต์ ฯลฯ | ไตรมาส | 4 | 500,000.00 | 125,000.00 | 125,000.00 | 125,000.00 | 125,000.00 | สกส.(อน.) |
| | 1.1.2.3 ค่าวัสดุ | | | 1,476,000.00 | 369,000.00 | 369,000.00 | 369,000.00 | 369,000.00 | |
| | (1) ค่าวัสดุสำนักงาน วัสดุงานบ้านงานครัว และวัสดุคอมพิวเตอร์ ของ สกส. | | | 1,308,000.00 | 327,000.00 | 327,000.00 | 327,000.00 | 327,000.00 | สกส.(อน.) |
| | (1.1) วัสดุสำนักงาน เฉลี่ยเดือนละ 30,000 บาท | เดือน | 12 | 360,000.00 | 90,000.00 | 90,000.00 | 90,000.00 | 90,000.00 | |
| | (1.2) วัสดุคอมพิวเตอร์ เฉลี่ยเดือนละ 76,000 บาท | เดือน | 12 | 912,000.00 | 228,000.00 | 228,000.00 | 228,000.00 | 228,000.00 | |
| | (1.3) วัสดุงานบ้านงานครัว เฉลี่ยเดือนละ 3,000 บาท | เดือน | 12 | 36,000.00 | 9,000.00 | 9,000.00 | 9,000.00 | 9,000.00 | |
| | (2) ค่าวัสดุสำนักงาน วัสดุงานบ้านงานครัว และวัสดุคอมพิวเตอร์ ของ ออกส.กทผ. | | | 48,000.00 | 12,000.00 | 12,000.00 | 12,000.00 | 12,000.00 | สกส.(อน.) |
| | (2.1) วัสดุสำนักงาน เฉลี่ยเดือนละ 2,000 บาท | เดือน | 12 | 24,000.00 | 6,000.00 | 6,000.00 | 6,000.00 | 6,000.00 | |
| | (2.2) วัสดุคอมพิวเตอร์ เฉลี่ยเดือนละ 2,000 บาท | เดือน | 12 | 24,000.00 | 6,000.00 | 6,000.00 | 6,000.00 | 6,000.00 | |



แผนการดำเนินงานและแผนการใช้จ่ายงบประมาณกองทุนพัฒนาบทบาทสตรี

ประจำปีงบประมาณ พ.ศ.2567

กองทุนพัฒนาบทบาทสตรี กรมการพัฒนาชุมชน

อนุมัติ ตามหนังสือกระทรวงการคลัง ด่วนที่สุด ที่ กค 0406.5/34803 ลงวันที่ 28 กันยายน 2566

| ที่ | แผนงบประมาณ/ผลผลิต/โครงการ/กิจกรรม | หน่วยนับ | เป้าหมาย | งบประมาณ | ระยะเวลาดำเนินการ | | | | หน่วย ดำเนินการ |
|-----|--|-----------|----------|------------|-------------------|----------------|----------------|----------------|--------------------|
| | | | | | ไตรมาส 1 (บาท) | ไตรมาส 2 (บาท) | ไตรมาส 3 (บาท) | ไตรมาส 4 (บาท) | |
| | (3) ค่าน้ำมันเชื้อเพลิง น้ำมันหล่อลื่น และค่าผ่านทางพิเศษ เฉลี่ยเดือนละ 10,000 บาท | เดือน | 12 | 120,000.00 | 30,000.00 | 30,000.00 | 30,000.00 | 30,000.00 | สกส.(อน.) |
| | 1.1.2.4 ค่าสาธารณูปโภค | | | 948,000.00 | 237,000.00 | 237,000.00 | 237,000.00 | 237,000.00 | สกส.(อน.) |
| | (1) ค่าโทรศัพท์ สนง. (ทางไกล/ภายใน/โทรสาร) เฉลี่ยเดือนละ 25,000 บาท | เดือน | 12 | 300,000.00 | 75,000.00 | 75,000.00 | 75,000.00 | 75,000.00 | |
| | (2) ค่าโทรศัพท์เคลื่อนที่ (มือถือ) | เดือน | 12 | 60,000.00 | 15,000.00 | 15,000.00 | 15,000.00 | 15,000.00 | |
| | - ค่าโทรศัพท์เคลื่อนที่ สกส. เฉลี่ยเดือนละ 4,000 บาท | เดือน | 12 | 48,000.00 | 12,000.00 | 12,000.00 | 12,000.00 | 12,000.00 | |
| | - ค่าโทรศัพท์เคลื่อนที่ ออ.ส.ก.ท.ม. เฉลี่ยเดือนละ 1,000 บาท | เดือน | 12 | 12,000.00 | 3,000.00 | 3,000.00 | 3,000.00 | 3,000.00 | |
| | (3) ค่าไปรษณีย์ เฉลี่ยเดือนละ 40,000 บาท | เดือน | 12 | 480,000.00 | 120,000.00 | 120,000.00 | 120,000.00 | 120,000.00 | |
| | (4) ค่าเช่าวงจรสื่อสารอินเทอร์เน็ตความเร็วสูง จำนวน 6 จุด เฉลี่ยจุดละ 1,500 บาท | จุด/เดือน | 6/12 | 108,000.00 | 27,000.00 | 27,000.00 | 27,000.00 | 27,000.00 | |
| | 1.1.3 งบลงทุน | | | 869,900.00 | 869,900.00 | - | - | - | สกส.(อน.) |
| | - ครุภัณฑ์ | | | 869,900.00 | 869,900.00 | - | - | - | |
| | (1) เครื่องคอมพิวเตอร์ สำหรับงานประมวล แบบที่ 1 (จอ แสดงภาพไม่น้อยกว่า 19 นิ้ว) พร้อมชุดโปรแกรมระบบปฏิบัติการ สำหรับเครื่องคอมพิวเตอร์โน้ตบุ๊กแบบสิทธิการใช้งานประเภทติดตั้ง มาจากโรงงาน (OEM) ที่มีลิขสิทธิ์ถูกต้องตามกฎหมาย และชุด โปรแกรมจัดการสำนักงาน แบบที่ 2 ที่มีลิขสิทธิ์ถูกต้องตามกฎหมาย | เครื่อง | 12 | 470,400.00 | 470,400.00 | - | - | - | |
| | (2) แท็บเล็ต | เครื่อง | 12 | 360,000.00 | 360,000.00 | - | - | - | |
| | (3) หน่วยความจำแบบพกพา | ตัว | 4 | 20,800.00 | 20,800.00 | - | - | - | |
| | (4) รถเข็นห้องแบบพับเหล็ก | คัน | 1 | 5,800.00 | 5,800.00 | - | - | - | |
| | (5) โต๊ะประชุมพร้อมเก้าอี้ 6 ที่นั่ง | ชุด | 1 | 12,900.00 | 12,900.00 | - | - | - | |



แผนการดำเนินงานและแผนการใช้จ่ายงบประมาณกองทุนพัฒนาบทบาทสตรี

ประจำปีงบประมาณ พ.ศ.2567

กองทุนพัฒนาบทบาทสตรี กรมการพัฒนาชุมชน

อนุมัติ ตามหนังสือกระทรวงการคลัง ด่วนที่สุด ที่ กค 0406.5/34803 ลงวันที่ 28 กันยายน 2566

| ที่ | แผนงบประมาณ/ผลผลิต/โครงการ/กิจกรรม | หน่วยนับ | เป้าหมาย | งบประมาณ | ระยะเวลาดำเนินการ | | | | หน่วย ดำเนินการ |
|--------|--|----------|----------|------------|-------------------|----------------|----------------|----------------|--------------------|
| | | | | | ไตรมาส 1 (บาท) | ไตรมาส 2 (บาท) | ไตรมาส 3 (บาท) | ไตรมาส 4 (บาท) | |
| 2.2.3 | จังหวัดละ 600,000 บาท ประกอบด้วย จันทบุรี ชุมพร น่าน บึงกาฬ ปราจีนบุรี พะเยา พัทลุง พิจิตร เพชรบุรี แพร่ ยโสธร สระแก้ว หนองคาย หนองบัวลำภู อำนาจเจริญ อุตรดิตถ์ อุทัยธานี | จังหวัด | 17 | 10,200,000 | 5,100,000 | 5,100,000 | - | - | |
| 2.2.4 | จังหวัดละ 800,000 บาท ประกอบด้วย ตรัง ตาก นครปฐม นราธิวาส บัตตานี ระยอง | จังหวัด | 6 | 4,800,000 | 2,400,000 | 2,400,000 | - | - | |
| 2.2.5 | จังหวัดละ 900,000 บาท ประกอบด้วย กาญจนบุรี กำแพงเพชร ฉะเชิงเทรา นครพนม พิชณุโลก ราชบุรี ลำปาง เลย สระบุรี สุโขทัย สุพรรณบุรี | จังหวัด | 11 | 9,900,000 | 4,950,000 | 4,950,000 | - | - | |
| 2.2.6 | จังหวัดละ 1,000,000 บาท ประกอบด้วย ลพบุรี สมุทรปราการ | จังหวัด | 2 | 2,000,000 | 1,000,000 | 1,000,000 | - | - | |
| 2.2.7 | จังหวัดละ 1,100,000 บาท ประกอบด้วย กาฬสินธุ์ ชลบุรี นนทบุรี ปทุมธานี พระนครศรีอยุธยา เพชรบูรณ์ | จังหวัด | 5 | 6,600,000 | 3,300,000 | 3,300,000 | - | - | |
| 2.2.8 | จังหวัดละ 1,200,000 บาท ประกอบด้วย นครสวรรค์ มหาสารคาม | จังหวัด | 2 | 2,400,000 | 1,200,000 | 1,200,000 | - | - | |
| 2.2.9 | จังหวัดละ 1,300,000 บาท ประกอบด้วย สงขลา สุราษฎร์ธานี อุตรธานี | จังหวัด | 3 | 3,900,000 | 1,950,000 | 1,950,000 | - | - | |
| 2.2.10 | จังหวัดละ 1,400,000 บาท ประกอบด้วย ชัยภูมิ สกลนคร | จังหวัด | 2 | 2,800,000 | 1,400,000 | 1,400,000 | - | - | |
| 2.2.11 | จังหวัดละ 1,500,000 บาท ประกอบด้วย เชียงราย เชียงใหม่ นครศรีธรรมราช สุรินทร์ | จังหวัด | 4 | 6,000,000 | 3,000,000 | 3,000,000 | - | - | |
| 2.2.12 | จังหวัดละ 1,600,000 บาท ประกอบด้วย ขอนแก่น อุบลราชธานี | จังหวัด | 2 | 3,200,000 | 1,600,000 | 1,600,000 | - | - | |



แผนการดำเนินงานและแผนการใช้จ่ายงบประมาณกองทุนพัฒนาบทบาทสตรี

ประจำปีงบประมาณ พ.ศ.2567

กองทุนพัฒนาบทบาทสตรี กรมการพัฒนาชุมชน

อนุมัติ ตามหนังสือกระทรวงการคลัง ด่วนที่สุด ที่ กค 0406.5/34803 ลงวันที่ 28 กันยายน 2566

| ที่ | แผนงบประมาณ/ผลผลิต/โครงการ/กิจกรรม | หน่วยนับ | เป้าหมาย | งบประมาณ | ระยะเวลาดำเนินการ | | | | หน่วย ดำเนินการ |
|--------|---|----------|----------|-----------|-------------------|----------------|----------------|----------------|--------------------|
| | | | | | ไตรมาส 1 (บาท) | ไตรมาส 2 (บาท) | ไตรมาส 3 (บาท) | ไตรมาส 4 (บาท) | |
| 2.2.13 | จังหวัดละ 1,700,000 บาท ประกอบด้วย บุรีรัมย์ ร้อยเอ็ด ศรีสะเกษ | จังหวัด | 3 | 5,100,000 | 2,550,000 | 2,550,000 | - | - | |
| 2.2.14 | จังหวัดละ 2,000,000 บาท ประกอบด้วย นครราชสีมา | จังหวัด | 1 | 2,000,000 | 1,000,000 | 1,000,000 | - | - | |

| | | | | | | | | | |
|-------|--|---------|----|------------------|----------------|----------------|---|---|---------|
| 3 | เงินทุนหมุนเวียน | จังหวัด | 77 | 1,000,000,000.00 | 500,000,000.00 | 500,000,000.00 | - | - | |
| 3.1 | ส่วนกลาง | | | 6,000,000 | 3,000,000 | 3,000,000 | - | - | |
| | - จังหวัดละ 6,000,000 บาท | จังหวัด | 1 | 6,000,000 | 3,000,000 | 3,000,000 | - | - | |
| | กรุงเทพมหานคร | จังหวัด | 1 | 6,000,000 | 3,000,000 | 3,000,000 | - | - | กทม. |
| 3.2 | ส่วนภูมิภาค | | | 994,000,000 | 497,000,000 | 497,000,000 | - | - | จังหวัด |
| 3.2.1 | จังหวัดละ 5,000,000 บาท ประกอบด้วย ภูเก็ต | จังหวัด | 1 | 5,000,000 | 2,500,000 | 2,500,000 | - | - | |
| 3.2.2 | จังหวัดละ 7,000,000 บาท ประกอบด้วย ปทุมธานี พังงา ระนอง สตูล | จังหวัด | 4 | 28,000,000 | 14,000,000 | 14,000,000 | - | - | |
| 3.2.3 | จังหวัดละ 8,000,000 บาท ประกอบด้วย นนทบุรี มุกดาหาร ยะลา สมุทรสาคร | จังหวัด | 4 | 32,000,000 | 16,000,000 | 16,000,000 | - | - | |
| 3.2.4 | จังหวัดละ 9,000,000 บาท ประกอบด้วย กระบี่ บึงกาฬ สมุทรปราการ อำนาจเจริญ | จังหวัด | 4 | 36,000,000 | 18,000,000 | 18,000,000 | - | - | |
| 3.2.5 | จังหวัดละ 10,000,000 บาท ประกอบด้วย จันทบุรี ฉะเชิงเทรา ชุมพร ตราด นครนายก ปราจีนบุรี พัทลุง สิงห์บุรี | จังหวัด | 8 | 80,000,000 | 40,000,000 | 40,000,000 | - | - | |



แผนการดำเนินงานและแผนการใช้จ่ายงบประมาณกองทุนพัฒนาบทบาทสตรี

ประจำปีงบประมาณ พ.ศ.2567

กองทุนพัฒนาบทบาทสตรี กรมการพัฒนาชุมชน

อนุมัติ ตามหนังสือกระทรวงการคลัง ด่วนที่สุด ที่ กค 0406.5/34803 ลงวันที่ 28 กันยายน 2566

| ที่ | แผนงบประมาณ/ผลผลิต/โครงการ/กิจกรรม | หน่วยนับ | เป้าหมาย | งบประมาณ | ระยะเวลาดำเนินการ | | | | หน่วย ดำเนินการ |
|--------|---|----------|----------|-------------|-------------------|----------------|----------------|----------------|--------------------|
| | | | | | ไตรมาส 1 (บาท) | ไตรมาส 2 (บาท) | ไตรมาส 3 (บาท) | ไตรมาส 4 (บาท) | |
| 3.2.6 | จังหวัดละ 11,000,000 บาท ประกอบด้วย ชัยนาท นครปฐม เพชรบุรี ลำพูน เลย สมุทรสาคร สุราษฎร์ธานี หนองบัวลำภู อุตรดิตถ์ | จังหวัด | 9 | 99,000,000 | 49,500,000 | 49,500,000 | - | - | |
| 3.2.7 | จังหวัดละ 12,000,000 บาท ประกอบด้วย พะเยา แม่ฮ่องสอน อุตรดิตถ์ | จังหวัด | 3 | 36,000,000 | 18,000,000 | 18,000,000 | - | - | |
| 3.2.8 | จังหวัดละ 13,000,000 บาท ประกอบด้วย กำแพงเพชร ตรัง ประจวบคีรีขันธ์ ปัตตานี แพร่ ระยอง สงขลา สุพรรณบุรี | จังหวัด | 8 | 104,000,000 | 52,000,000 | 52,000,000 | - | - | |
| 3.2.9 | จังหวัดละ 14,000,000 บาท ประกอบด้วย ชลบุรี ตาก นครพนม นราธิวาส น่าน พระนครศรีอยุธยา พิจิตร พิษณุโลก ยโสธร ร้อยเอ็ด ลำปาง สระบุรี หนองคาย อ่างทอง อุทัยธานี | จังหวัด | 15 | 210,000,000 | 105,000,000 | 105,000,000 | - | - | |
| 3.2.10 | จังหวัดละ 15,000,000 บาท ประกอบด้วย กาฬสินธุ์ นครสวรรค์ ลพบุรี สระแก้ว สุโขทัย | จังหวัด | 5 | 75,000,000 | 37,500,000 | 37,500,000 | - | - | |
| 3.2.11 | จังหวัดละ 16,000,000 บาท ประกอบด้วย กาญจนบุรี เพชรบูรณ์ ราชบุรี | จังหวัด | 3 | 48,000,000 | 24,000,000 | 24,000,000 | - | - | |
| 3.2.12 | จังหวัดละ 17,000,000 บาท ประกอบด้วย นครศรีธรรมราช มหาสารคาม | จังหวัด | 2 | 34,000,000 | 17,000,000 | 17,000,000 | - | - | |
| 3.2.13 | จังหวัดละ 19,000,000 บาท ประกอบด้วย ศรีสะเกษ | จังหวัด | 1 | 19,000,000 | 9,500,000 | 9,500,000 | - | - | |
| 3.2.14 | จังหวัดละ 20,000,000 บาท ประกอบด้วย ขอนแก่น ชัยภูมิ เชียงราย สกลนคร | จังหวัด | 4 | 80,000,000 | 40,000,000 | 40,000,000 | - | - | |
| 3.2.15 | จังหวัดละ 21,000,000 บาท ประกอบด้วย เชียงใหม่ สุรินทร์ อุบลราชธานี | จังหวัด | 3 | 63,000,000 | 31,500,000 | 31,500,000 | - | - | |





แผนการดำเนินงานและแผนการใช้จ่ายงบประมาณ กองทุนพัฒนาบทบาทสตรี ประจำปีงบประมาณ พ.ศ. 2567